

# In Hoogeveen doet iedereen mee!

*Samen op weg naar een inclusieve samenleving*



**IEDEREEN  
DOET MEE!**

# Inhoudsopgave

Voorwoord	3
Inleiding	4
Waar staan we in Hoogeveen?	4
Waar willen we naar toe?	5
Wat vraagt dit van ons?	5
Hoe zien we onze taak als gemeente?	5
Wat gaan we doen? En met wie?	5
Dankwoord	6
Bijlage 1: Inventarisatie- en actielijst per leefdomein	
Bijlage 2: Stappenplan Inclusie & wat moet er in een Agenda Lokale Inclusie staan?	

# Voorwoord

Ik ben Marc Smit, 47 jaar en wonend in Hoogeveen. Na vele baantjes en zorgboerderijen werk ik nu op een zorgboerderij in Elim. In mijn vrije tijd doe ik aan judo. Daarnaast wandel ik graag. Ik heb ook jaren gevoetbald maar dat doe ik niet meer. Ik heb sinds mijn 32e de diagnose Asperger syndroom gekregen. Sinds kort ben ik gevraagd om deel te nemen aan de werkgroep ALI (Agenda Lokale Inclusie). Ik vind het belangrijk om dit te doen omdat ik graag meer aandacht wil voor mensen met een beperking en dan vooral ook voor mensen met autisme. Als je geen beperking hebt dan zijn veel dingen vanzelfsprekend. Voor mensen met een beperking is dat niet zo. Het is belangrijk dat we met elkaar praten over leven met een beperking in Hoogeveen zodat we beter rekening kunnen houden met elkaar.

Ik ben trots op deze Inclusieagenda en ik hoop dat er meer aandacht komt voor mensen met een beperking.

Hoogeveen, november 2021

Marc Smit



# Inleiding

## Het VN Verdrag Handicap

In 2016 heeft Nederland het VN-verdrag inzake rechten van personen met een handicap geratificeerd. Het VN-verdrag heeft als doel dat de wereld toegankelijk en inclusief wordt voor iedereen. De samenleving moet daarom fysieke en figuurlijke drempels weghalen.

Het verdrag is een mensenrechtenverdrag: het beschrijft de rechten van mensen met een beperking of chronische ziekte op gelijke behandeling en participatie.

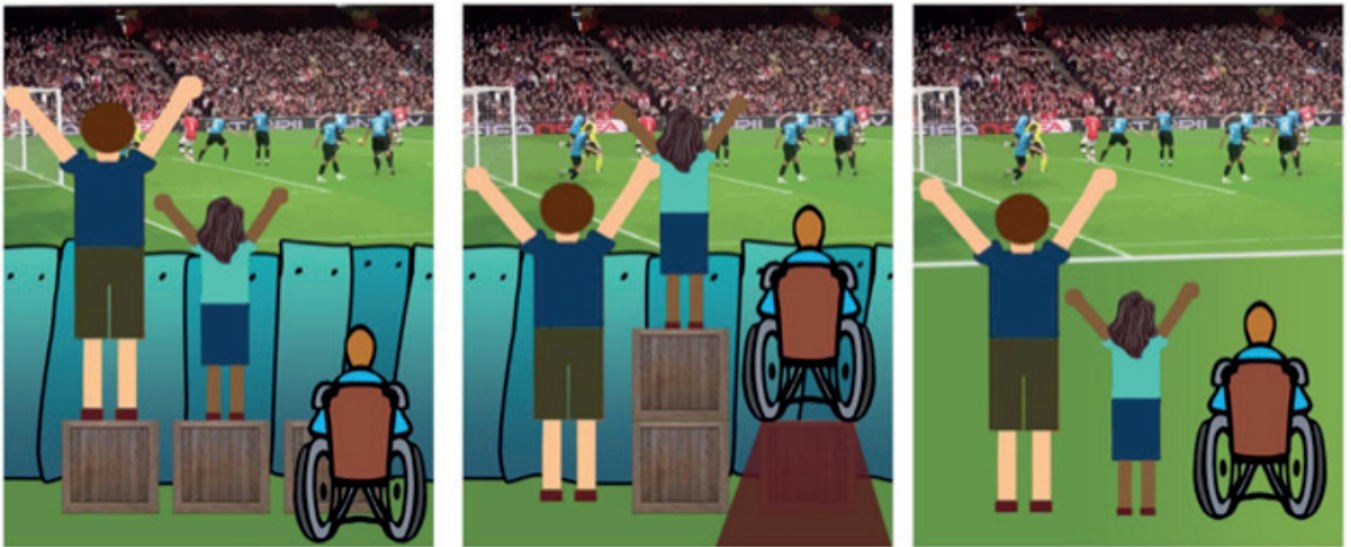
Voor gemeenten betekent dit dat zij passende maatregelen moeten nemen zodat personen met een handicap zo zelfstandig en onafhankelijk mogelijk kunnen leven. Dus dat mensen met een beperking

- Zelf kunnen kiezen waar, met wie en hoe zij willen wonen en leven;
- De beschikking hebben over zorg en diensten die hen waar nodig ondersteunen bij het meedoen in de samenleving;
- Net als iedereen toegang hebben tot informatie, producten, openbare voorzieningen, maatschappelijke diensten, gebouwen en de openbare ruimte.

Deze plannen moeten vastgelegd worden in een Agenda Lokale Inclusie. Dit is een actieplan waarin staat hoe gewerkt gaat worden aan de realisatie van de algemene toegankelijkheid binnen de gemeente.

Niet alle voorzieningen in de gemeente hoeven direct toegankelijk te zijn: het gaat om een geleidelijke verbetering. Bij nieuw beleid gaan we wel direct rekening houden met de positie van mensen met een beperking.

Het VN-verdrag spreekt bij de ontwikkeling van nieuwe producten of nieuw beleid ook over 'inclusief ontwerp'. Wanneer je bij het ontwerpen van beleid direct uitgaat van 'de toegang en bruikbaarheid voor iedereen' in plaats van 'toegang en bruikbaarheid voor de gemiddelde gebruiker' sluit je niemand uit. Het plaatje hieronder maakt het goed duidelijk.



## Waar staan we nu in Hoogeveen?

Uit onderzoek door de Rekenkamer Commissie blijkt dat de gemeente Hoogeveen niet in beleid, noch in uitvoering aan het VN-verdrag Handicap voldoet. Er is wel sinds 2016 een Agenda Lokale Inclusie in voorbereiding maar deze is nog niet vastgesteld, en het concept is niet in lijn met het VN-verdrag.

Op 18 februari 2021 heeft de gemeenteraad het RKC-rapport besproken en heeft de wethouder aangegeven dat er een mogelijkheid is om een 'lightversie' van de inclusie agenda te realiseren. Hierop is vanuit de raad positief gereageerd.

College en gemeenteraad hebben aangegeven het zeer belangrijk te vinden dat Hoogeveen snel aan de gang gaat met een Agenda Lokale Inclusie en dat er stappen gezet gaan worden om aan het VN-verdrag Handicap te gaan voldoen.

### **Waar willen we naar toe?**

In Hoogeveen nemen we de belemmeringen, die mensen ervaren om mee te kunnen doen in de samenleving, zoveel mogelijk weg. We denken in mogelijkheden en niet in beperkingen. Dat is onze **missie**.

Wij zien een gemeente voor ons waarin iedereen mee doet. Een gemeente waar iedereen zich op alle vlakken in het dagelijks leven gewaardeerd voelt ongeacht hun geslacht, geloof, geaardheid of afkomst. Waar kinderen samen kunnen spelen en naar school kunnen gaan en waar mensen samen kunnen werken, wonen en recreëren. Een gemeente waar iedereen zich welkom en thuis voelt in zijn of haar buurt en de vrije tijd naar eigen inzicht kan indelen. Dat is onze **visie**.

We geven gehoor aan het VN-Verdrag Handicap door het maken en uitvoeren van een Agenda Lokale Inclusie. Stap voor stap werken we samen aan een inclusieve gemeente. Dat is ons **doel**.

### **Wat vraagt dit van ons?**

Een inclusieve samenleving vraagt om het wegnemen van belemmeringen in de samenleving. Het gaat om het wegnemen van fysieke drempels, maar ook om het wegnemen van sociale en mentale drempels. Daarnaast gaat het om toegankelijke informatie. Dit raakt alle leefgebieden: van wonen, werken, verkeer, gebouwen en de openbare ruimte tot zorg, onderwijs, sport, cultuur en verkeer.

Een inclusieve samenleving is niet van de ene op de andere dag gerealiseerd. Het gaat om een kanteling in denken en doen. Het gaat om bewustzijn en een andere houding. Daarnaast is aanpassing en doorontwikkeling van het gemeentelijke beleid nodig. Ook dient er op onderwerpen nieuw beleid te worden opgesteld. Een hele klus dus!

### **Hoe zien we onze taak als gemeente?**

Bij onderwerpen waar de gemeente invloed op heeft en wat valt binnen onze eigen taken, krijgen toegankelijkheid en inclusie een vaste plek. Wij zorgen in de eerste plaats voor bewustwording op alle beleidsterreinen in onze gemeentelijke organisatie. Daardoor stimuleren we andere partijen om ook goed te kijken naar hun toegankelijkheid. Denk aan woningcorporaties, scholen, ondernemers en werkgevers. Zo dragen wij uit dat het werken aan een inclusieve samenleving een gezamenlijke verantwoordelijkheid is. In Hoogeveen moet het een goede gewoonte worden om rekening te houden met toegankelijkheid en inclusie.

Als gemeente hebben we dus een verantwoordelijkheid als het gaat om zaken waar we zelf over gaan. Voor de samenleving hebben we een **voorbeeldfunctie**: we willen het goede voorbeeld geven en worden daardoor een **inspiratiebron** voor inwoners, bedrijven en instellingen.

Daarnaast zien we onszelf als **een gesprekspartner en aanjager**: we willen het gesprek over inclusie op gang brengen, binnen én buiten het gemeentehuis. Op deze manier werken we aan bewustwording en geven we een aanzet tot verandering.

### **Wat gaan we doen? En met wie?**

We gaan als gemeente serieus aan de slag met de Agenda Lokale Inclusie. Daarom is er een Plan van Aanpak opgesteld met daarbij een tijdlijn. Die ziet er op hoofdlijnen als volgt uit:

**Stap 1** is het maken van dit document. Het is opgesteld aan de hand van eerdere (concept)voorstellen en de richtlijnen van de VNG. De doelgroep en vertegenwoordigers van de doelgroep hebben meegelezen en meegedacht. Het document zal in november en december 2021 aan het college en de gemeenteraad worden voorgelegd.

**Stap 2** is het organiseren van een Lokaal Inclusie Café om de Agenda Lokale Inclusie te bespreken met de doelgroep en de actieplannen per leefgebied te gaan invullen. Het eerste Inclusie Café heeft reeds

plaatsgevonden. Het is de bedoeling om elk jaar een Inclusie Café te houden zodat de doelgroep op de hoogte blijft van genomen stappen én er elk jaar nieuwe actiepunten opgehaald kunnen worden. Zo wordt de Agenda Lokale Inclusie een dynamisch document.

**Stap 3** is het uitvoeren van een aantal deelprojecten binnen de gehele gemeentelijke organisatie, waaronder het opleveren van een inclusieparagraaf om beleid te toetsen op inclusie.

**Stap 4** is het opleveren van een plan voor de verdere uitrol van de Agenda Lokale Inclusie binnen en buiten het gemeentehuis.

Let wel: er gebeurt al het nodige op het terrein van inclusie in Hoogeveen. We kijken daarom niet alleen naar wat er ontbreekt maar ook naar wat er al gebeurt op de verschillende leefgebieden en waar we trots op zijn. We maken een top drie van de dingen die we willen gaan doen.

Deze lijsten maken we samen met alle mensen die mee willen denken, o.a. tijdens het eerste Lokale Inclusie Café.

In het Inclusie Café (begin september 2021) is een inventarisatie gedaan en zijn actiepunten opgehaald die in 2022 opgepakt zullen worden. Mocht zich echter de gelegenheid voordoen om al in 2021 bepaalde acties te (helpen) uitvoeren dan zullen we dit uiteraard niet nalaten.

Met enthousiasme en vindingrijkheid willen we aan de slag gaan met inclusie en toegankelijkheid. Niet alles hoeft geld te kosten en we kunnen, bijvoorbeeld samen met netwerkpartners, alvast dingen in gang zetten. We hoeven het wiel ook niet zelf uit te vinden want er zijn bij de VNG en andere gemeenten tal van prachtige voorbeelden beschikbaar die ons in Hoogeveen zeker kunnen inspireren.

We betrekken de mensen over wie de Agenda Lokale Inclusie gaat bij het proces omdat wij dat belangrijk vinden. Want zonder hen kunnen en mogen we geen Inclusie Agenda maken. Er is al betrokkenheid vanuit het Senioren Platform, de Adviesraad Sociaal Domein en het Gehandicaptenplatform maar we gaan ook nadrukkelijk mensen met zogenaamde 'onzichtbare beperkingen' zoals psychiatrische problemen en verstandelijke beperkingen benaderen om mee te denken en mee te doen. Organisaties en mensen die, om wat voor reden dan ook, interesse hebben in inclusiebeleid zijn ook van harte welkom. Iedereen mag meedoen want alleen op deze manier weten we zeker dat we werken aan een écht inclusieve gemeente. Inmiddels hebben zich al een vijftal ambassadeurs vanuit de doelgroep gemeld. Ook zal gezocht worden naar ambassadeurs binnen verschillende afdelingen van de gemeente.

We gaan het samen doen! Of, zoals het in het VN-verdrag Handicap zo mooi geformuleerd wordt:

## **NIETS OVER ONS ZONDER ONS!**

### **Dankwoord**

We zijn blij dat we gebruik konden maken van de informatie die de Vereniging Nederlandse Gemeenten via haar website beschikbaar stelt.

Alle deelnemers aan het Inclusiecafé bedanken wij ook hartelijk voor hun bijdrage aan dit document, evenals de inwoners die op een andere manier meegedacht en gepraat hebben. En natuurlijk zijn wij heel blij met de actieve betrokkenheid van de nieuwe werkgroep A.L.I. bij het maken van deze Agenda Lokale Inclusie en bij de uitvoering hiervan in de komende jaren. We merken dat het thema Inclusie leeft, binnen en buiten het gemeentehuis en dat veel mensen hiermee aan de slag willen. Dat geeft ons moed!

We kijken er naar uit om samen met jullie en andere Hoogeveense inwoners en organisaties deze Inclusie Agenda in de praktijk te brengen de komende jaren.

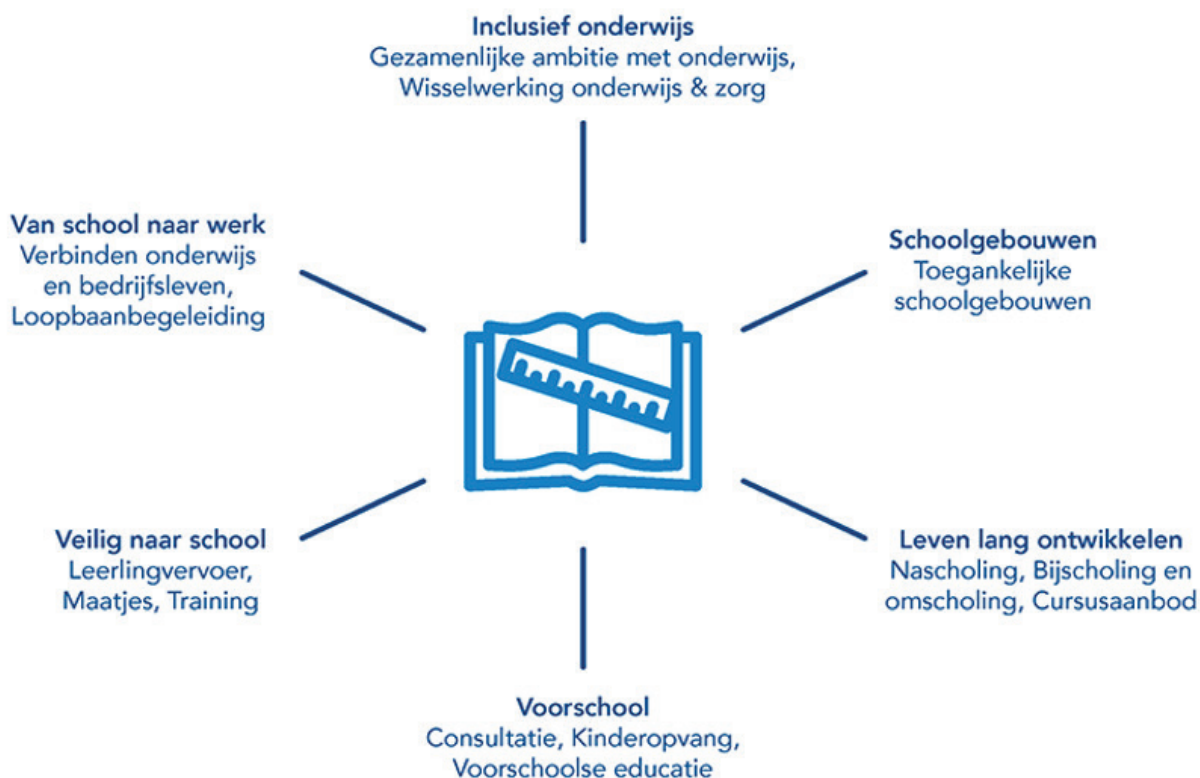
# Bijlage 1: Inventarisatie- en actielijst per leefdomein

## Levensdomein 1: Onderwijs en ontwikkeling

Op het gebied van onderwijs en de rol van de gemeente denkt men vaak meteen aan de huisvesting van scholen. Gemeenten hebben inderdaad de taak om te zorgen voor toegankelijke schoolgebouwen maar er speelt meer. Ook op het gebied van o.a. lesmateriaal en begeleiding van school naar werk is specifieke aandacht nodig voor mensen met een beperking.

### Opbrengst Inclusiecafé:

Vanuit de doelgroep hebben we op dit thema niet zoveel input gekregen. Er zijn zeker knelpunten benoemd, bijvoorbeeld ten aanzien van de belemmeringen die jongeren met een beperking ervaren in het voortgezet onderwijs. We willen als werkgroep in 2022 eerst wat dieper in deze materie duiken. Dit thema zal dus in 2023 concreet opgepakt worden. In de tussentijd zullen reeds bestaande activiteiten van bijvoorbeeld het Gehandicaptenplatform weer opgepakt worden. Dit zijn ervaringsgerichte activiteiten om het bewustzijn t.a.v. inclusie bij leerlingen op het mbo te vergroten.



## Levensdomein 2: Thuis

Voor het creëren van een thuis is het van belang dat de woning is ingericht naar de wens en bruikbaarheid van de bewoner. Het kan zijn dat daarvoor fysieke aanpassingen of begeleiding nodig zijn. Prettig wonen kan ook te maken hebben met de bereikbaarheid en de directe omgeving van de woning.

### Opbrengst Inclusiecafé:

Het belangrijkste aandachtspunt op dit levensdomein is dat er toegezien moet worden op de afspraken t.a.v. de bouw van woningen, en dan met name op de uitvoering. Zowel de Woon Advies Commissie (WAC) als het Gehandicaptenplatform geven aan graag mee te denken mits hun adviezen serieus genomen worden door de gemeente en woningstichtingen. Nu gebeurt het nog geregeld dat nieuwe gebouwen later aangepast moeten worden en dat is zonde van de tijd en het geld. Men geeft aan blij te zijn met Wmo-voorzieningen die het mogelijk maken om zelfstandig te blijven wonen maar het advies is om ruim de tijd te nemen voor het juist toewijzen van voorzieningen. Dit om te voorkomen dat ze snel vervangen moeten worden omdat ze toch niet passend blijken.



### Wat gaan we doen in 2022?

- 1) Er is een (gemeentelijke) aanvulling op het (landelijke) bouwbesluit nodig om toegankelijk bouwen te bevorderen.
- 2) Inclusie en toegankelijkheid onder de aandacht brengen bij woningbouwverenigingen, sociale teams, Smederijen e.d.
- 3) Input leveren voor de nieuwe woonvisie van gemeente Hoogeveen.



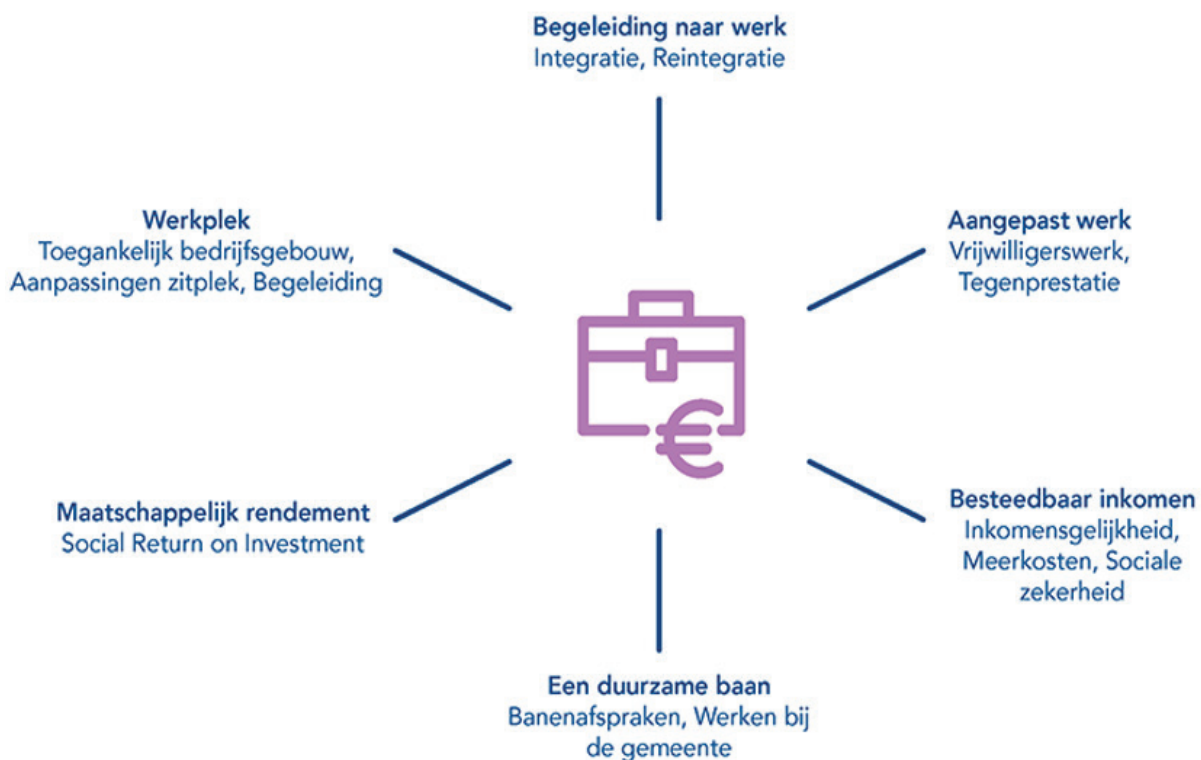
### Levensdomein 3: Werk en inkomen

Het hebben van werk kan het gevoel van maatschappelijke betekenis sterk vergroten. Net zo goed voor mensen met als voor mensen zonder beperking. Bovendien draagt het voor een belangrijk deel bij aan het inkomen, waar zowel de nodige als de leuke activiteiten van betaald kunnen worden. Hoe zorg je er als gemeente voor dat je dit goed inricht?

#### Opbrengst Inclusiecafé:

**Werk:** Het hebben van werk of dagbesteding werd zeer belangrijk genoemd. Hiervoor zijn in Hoogeveen verschillende mogelijkheden, die ook gewaardeerd worden. Maar er is zeker ruimte voor verbetering. Zo geven mensen aan dat de begeleiding naar werk niet altijd beschikbaar is als je een beperking hebt. En als mensen dan werk of dagbesteding hebben voelen ze zich niet altijd gewaardeerd. Ook ontbreekt bij een aantal begeleiding als ze er eenmaal zijn. Werkgevers weten vaak niet wat zij kunnen doen om toegankelijker te worden terwijl een kleine aanpassing al een groot verschil kan maken.

**Inkomen:** Als je weinig geld hebt is meedoen in de samenleving ingewikkeld. De wereld wordt klein als je geen geld hebt om aan sport te doen of een keer naar de bioscoop te gaan. De bezuinigingen op sociale voorzieningen, zoals de meerkostenregeling en de Wmo raken de doelgroep hard.



#### Wat gaan we doen in 2022?

- 1) In gesprek met de sociale werkvoorziening n.a.v. een aantal knelpunten (werkbegeleiding, waardering).
- 2) In gesprek met de gemeente n.a.v. een aantal knelpunten (begeleiding naar werk vanuit de bijstand, gevolgen van bezuinigingen).
- 3) In gesprek met Hoogeveense werkgevers om het bewustzijn m.b.t. inclusie te vergroten en hen enthousiast te maken om te werken aan een inclusieve organisatie.

## Levensdomein 4: Vrije tijd

In hun vrije tijd kunnen mensen aan allerlei activiteiten deelnemen en locaties bezoeken. Op verschillende terreinen heeft de gemeente verschillende rollen, maar overal valt te werken aan verbetering van de toegankelijkheid (sociaal, fysiek en informatief).

### Opbrengst Inclusiecafé:

Dit onderwerp leeft behoorlijk onder de doelgroep. Mensen geven aan dat de toegankelijkheid van winkels en horeca erg verschillend is. Veel winkels (m.n. drogisterijen) zijn niet geschikt voor mensen in een rolstoel of scootmobiel maar ook ouders met een brede kinderwagen lopen vast in de gangpaden. Een positief effect van de coronacrisis is dat op sportscholen apparaten verder uit elkaar staan. Hierdoor is de sportschool voor mensen in een rolstoel toegankelijker geworden. Er zijn echter weinig mogelijkheden voor aangepast sporten in Hoogeveen. Wegen en voetpaden zijn hier en daar niet toegankelijk en soms zelfs gevaarlijk als je hulpmiddelen nodig hebt om je te verplaatsen. Mensen met visuele beperkingen komen de nodige uitdagingen tegen, bijvoorbeeld blindengeleidestroken die niet goed zichtbaar/voelbaar zijn of die geblokkeerd worden door fietsen of reclameborden. In de openbare ruimte is nog genoeg werk aan de winkel! Dit geldt ook voor recreatieterreinen zoals Schoonhoven en Nijstad.



### Wat gaan we doen?

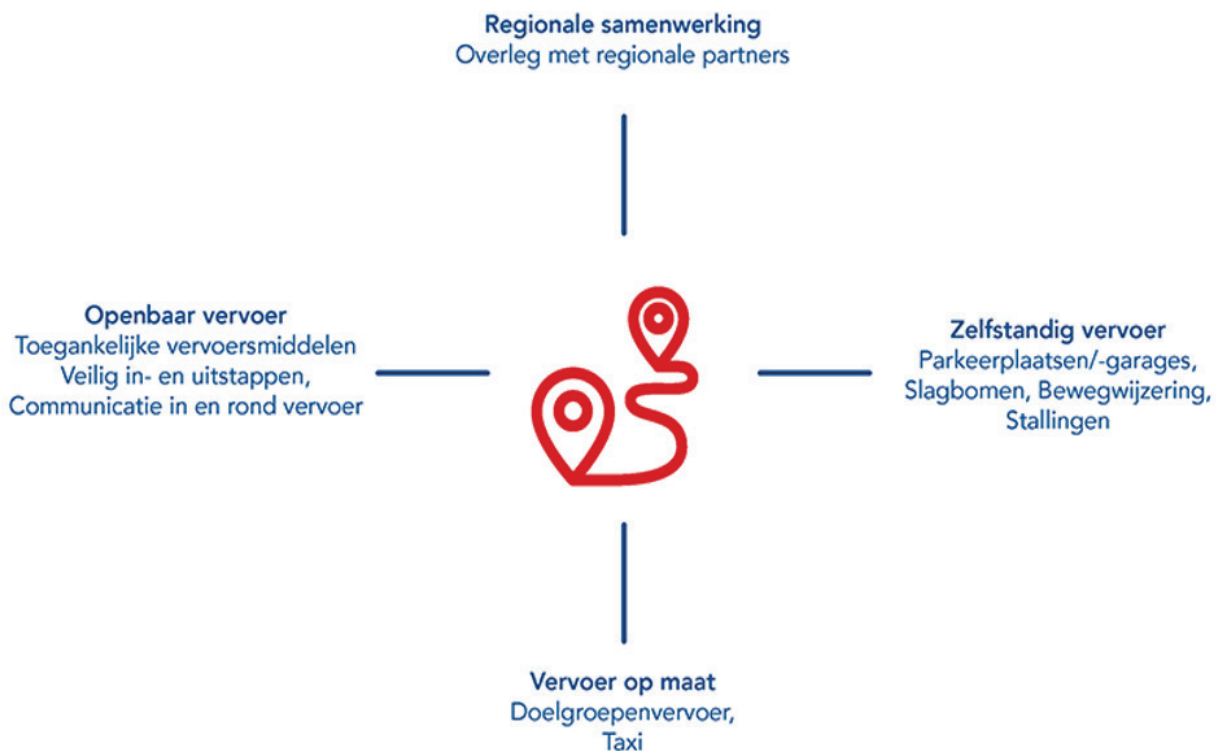
- 1) Tamboer, bibliotheek en bioscoop schouwen en in gesprek met de directie n.a.v. de verbeterpunten.
- 2) Nijstad en Plan Schoonhoven schouwen en in gesprek met de exploitanten n.a.v. de verbeterpunten.
- 3) Knelpunten t.a.v. de openbare ruimte neerleggen bij de verantwoordelijke afdeling van de gemeente en samen kijken wat er aangepakt kan worden.

## Levensdomein 5: Vervoer

Goed toegankelijk vervoer is essentieel voor een inclusieve samenleving, want inwoners moeten zich – al dan niet zelfstandig – kunnen verplaatsen van bijvoorbeeld huis naar werk en weer terug. Hoe meer zelfstandig dit georganiseerd kan worden, hoe beter. Daarbij is aansluiting op het openbaar vervoer een belangrijk aandachtspunt. Ook op andere onderwerpen valt actief te werken aan het VN-Verdrag.

### Opbrengst Inclusiecafé:

Het thema vervoer leverde een waslijst aan aandachtspunten op. Mensen benadrukken hoe lastig het is om steeds van anderen afhankelijk te zijn als jij je wilt verplaatsen. De Bij en het Leerlingenvervoer werden genoemd als positieve punten, evenals het feit dat men nu overal kan parkeren met een gehandicaptenparkeerkaart. Er worden echter ook de nodige verbeterpunten geconstateerd. Er zijn niet voldoende gehandicapten parkeerplekken die voor iedereen goed te gebruiken zijn. Sommigen zijn bijvoorbeeld veel te smal. Er waren veel opmerkingen over het taxivervoer via de Wmo en het openbaar vervoer. De kilometerbeperking bij Valys en de Wmo-vervoersvoorzieningen maakt dat sommige mensen zich beperkt voelen in hun bewegingsvrijheid terwijl anderen hun kilometers amper gebruiken. Gevraagd wordt om de toepassing van maatwerk hierin.



### Wat gaan we doen in 2022?

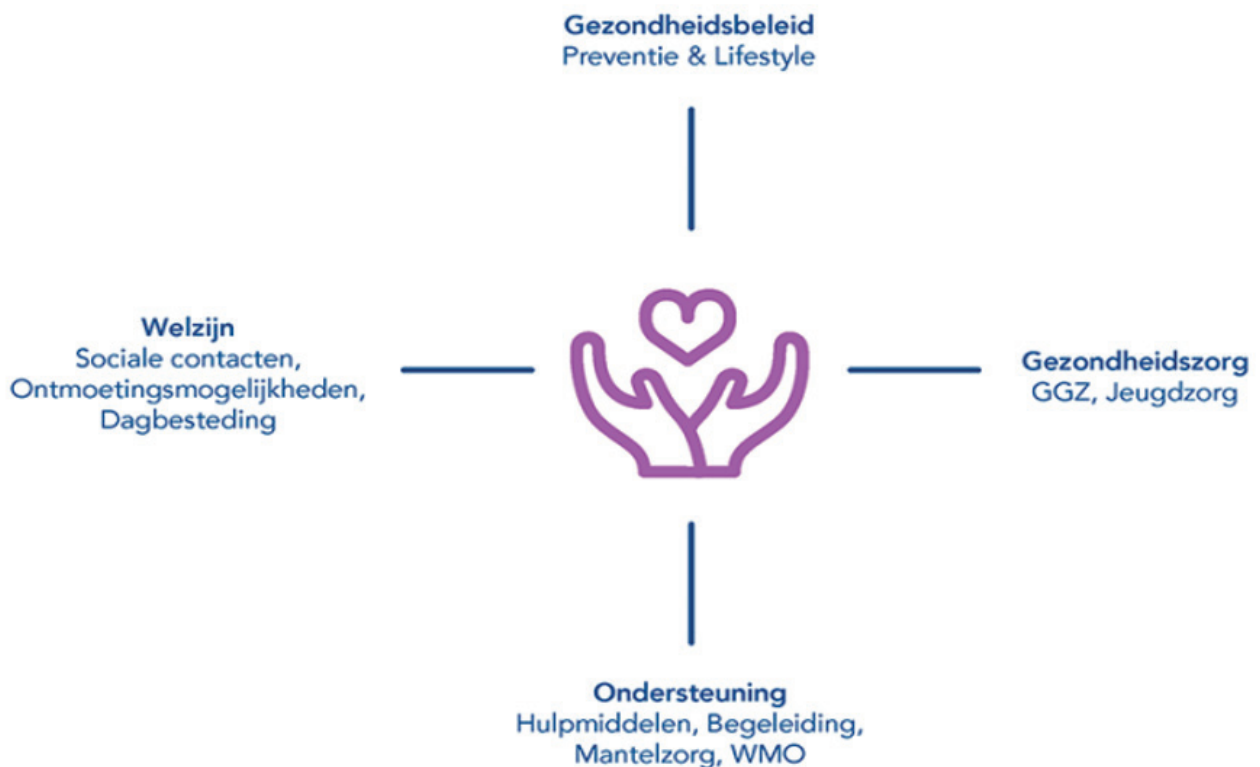
- 1) Klachten over taxivervoer onder de aandacht brengen van het klantenpanel Doelgroepen Vervoer. Werkgroep A.L.I. houdt een vinger aan de pols.
- 2) Beperking van de kilometers van Wmo-vervoer aankaarten en nagaan wat er mogelijk is qua maatwerk.
- 3) Aantal gehandicapten parkeerplekken en de kwaliteit ervan aankaarten bij de betreffende afdeling en samen zoeken naar een oplossing.

## Levensdomein 6: Welzijn, gezondheid & ondersteuning

Ondersteuning op het gebied van gezondheid en zorg is een taak die onder andere via de Wmo en de Jeugdwet bij gemeenten belegd is. Welzijn (een gevoel van welbevinden) wordt door meer factoren dan alleen lichamelijke gezondheid bepaald. Gemeenten hebben een belangrijke rol in het bevorderen van welzijn van inwoners.

### Opbrengst Inclusiecafé:

Ook dit thema leeft enorm in de doelgroep en leverde veel input op. De inzet van de dorpsregisseur in Hollandscheveld wordt als zeer positief ervaren. Ook waren er tevreden geluiden te horen over de Wmo-consulenten die goed naar de inwoners luisteren en duidelijke gespreksverslagen maken. Wel leeft bij mensen die gebruik maken van gemeentelijke voorzieningen de sterke wens om een vaste consulent te hebben zodat ze niet bij elke herindicatie het hele verhaal weer moeten vertellen. Het idee leeft ook dat er m.b.t. herindicatie en vervanging van voorzieningen nog wel winst te behalen valt qua efficiëntie. De keuzebeperking doordat familie zichzelf niet langer kan inhuren via een PGB-jeugd wordt als knelpunt ervaren. Men begrijpt het niet. Het zelf bieden van zorg kan bijdragen aan de kwaliteit van de zorg en is goedkoper dan de inzet van professionals. Wat als groot gemis benoemd wordt is het wegvallen van dagbesteding (door bezuinigen) en de klussendienst. Oudere mensen en mensen met een beperking hebben veel belang bij dagbesteding ter bestrijding van de eenzaamheid en een klussendienst die hun helpt met hun tuin en andere dingen die ze zelf niet meer kunnen.

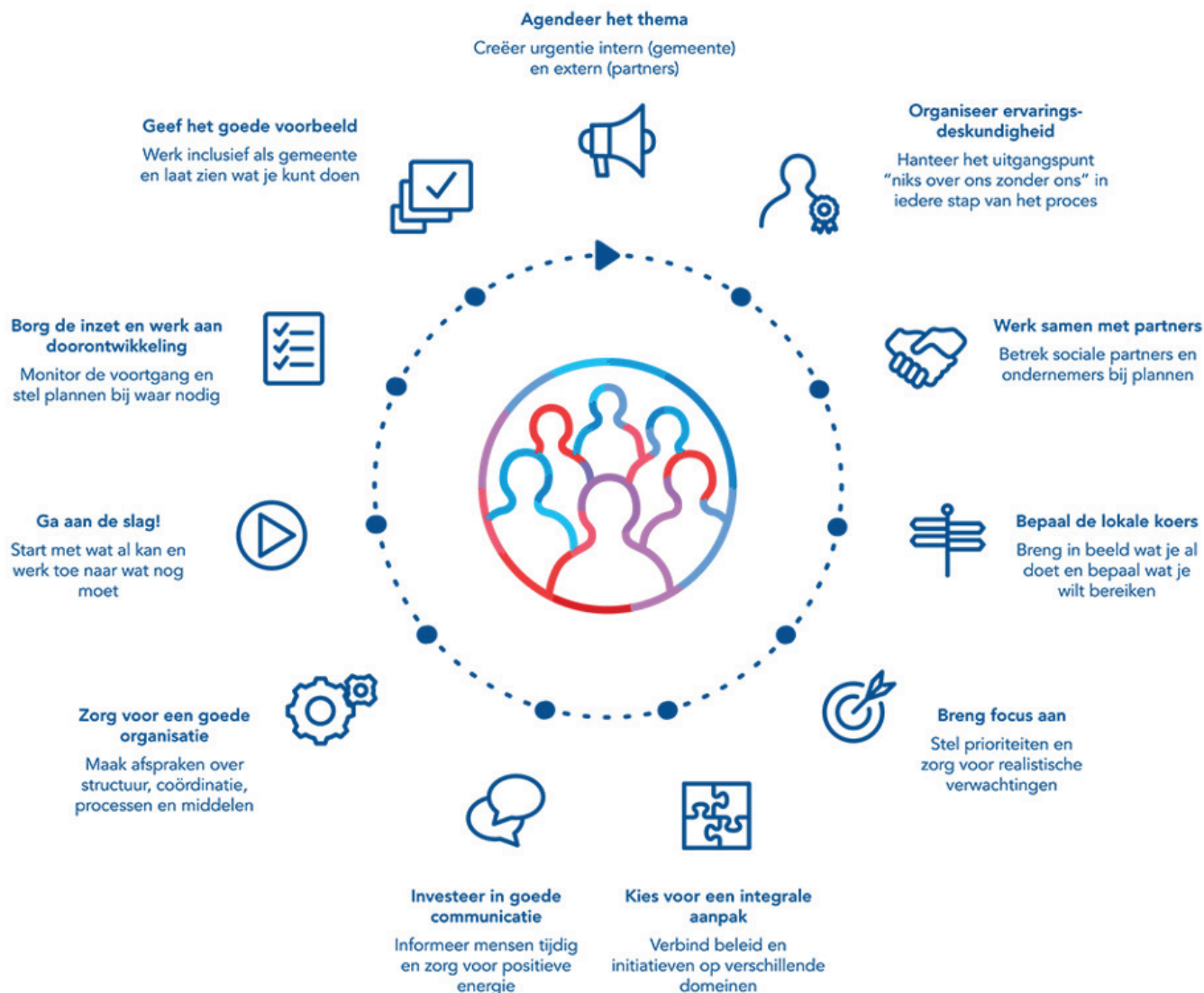


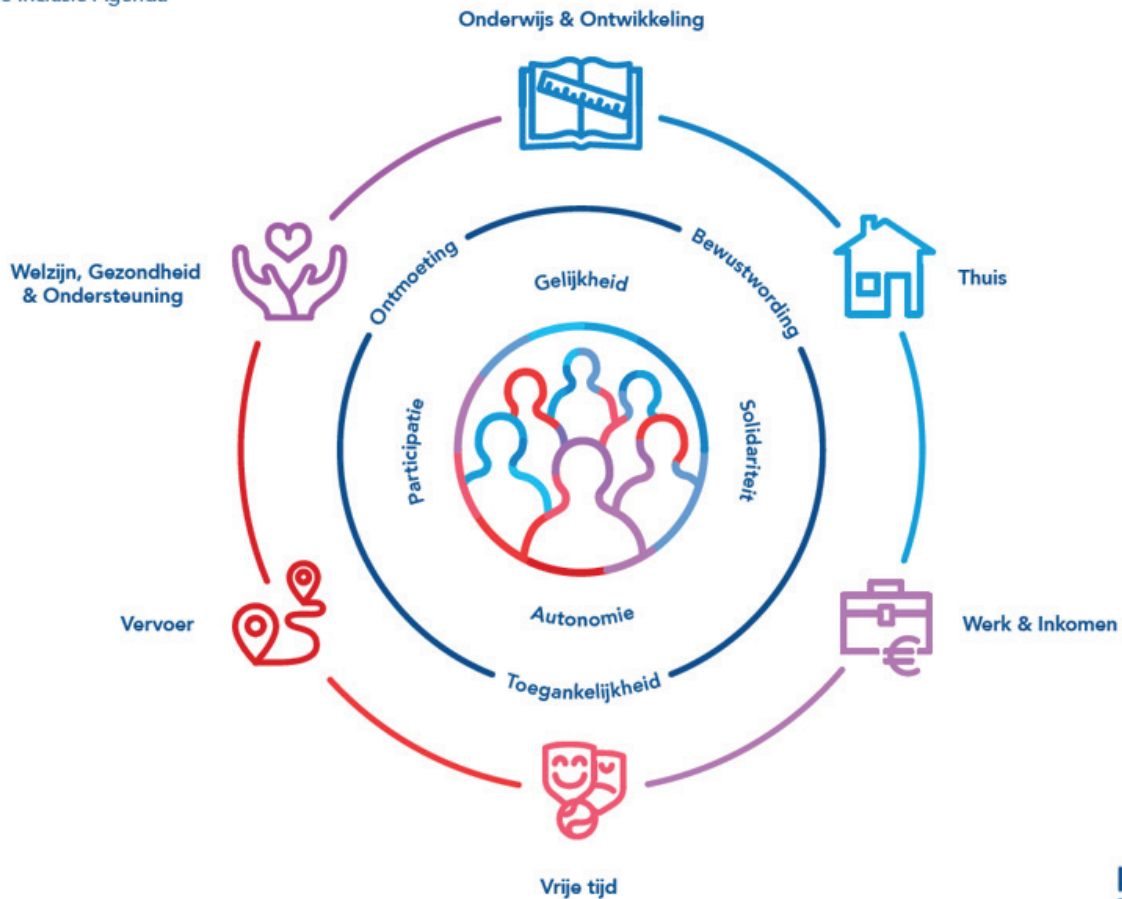
### Wat gaan we doen?

- 1) De ongewenste verdwijning van de Klussendienst bespreken en een herstart stimuleren.
- 2) Onderzoeken of het mogelijk is dat inwoners een vaste consulent bij Jeugd of Wmo kunnen krijgen.
- 3) De gevolgen van het wegbezuinigen van dagopvang in kaart brengen en onder de aandacht brengen met behulp van ervaringsdeskundigen.

## Bijlage 2: Stappenplan Inclusie & wat moet er in een Agenda Lokale Inclusie staan?

Volgens de VNG zijn deze 11 stappen belangrijk bij het maken van een Agenda Lokale Inclusie. Als gemeente kun je overal instappen. Ons startpunt is: geef het goede voorbeeld. Onderweg letten we goed op dat alle onderdelen aan bod komen.





**IEDEREEN  
DOET MEE!**

Dit plaatje wordt gebruikt om uit te leggen wat er in een Agenda Lokale Inclusie moet staan. In het midden staan de mensen om wie het gaat. Mensen mét en zonder een (zichtbare of onzichtbare) beperking: iedereen moet kunnen meedoen!

Daaromheen (in de eerste ring) staan de uitgangspunten: gelijkheid, solidariteit, autonomie en participatie. Deze uitgangspunten gebruiken we als toetssteen bij het maken van beleid. Oftewel: draagt het beleid bij aan de autonomie van mensen, zorgt het ervoor dat iedereen kan meedoen? Gaat het beleid uit van gelijke rechten en laat het zien dat onze gemeente uitgaat van solidariteit?

In de tweede ring staan de zaken die noodzakelijk zijn om te komen tot een inclusieve samenleving, namelijk bewustwording, ontmoeting en toegankelijkheid. Het is belangrijk dat onze medewerkers en inwoners zich realiseren dat er voor mensen met een beperking drempels zijn in de samenleving. Door elkaar te ontmoeten ontstaat er begrip en kunnen we van elkaar leren. Toegankelijkheid is een eerste voorwaarde om mee te kunnen doen in de maatschappij.

In de derde ring staan de zes levensdomeinen waar het omgaat bij inclusie: onderwijs & ontwikkeling, thuis, werk & inkomen, vrije tijd, vervoer, welzijn, gezondheid & ondersteuning.



**Postadres**

Postbus 20.000  
7900 PA Hoogeveen

**Bezoekadres**

Raadhuisplein 24  
7901 BW Hoogeveen

**Telefoon**

14 0528

**E-mail**

[info@hoogeveen.nl](mailto:info@hoogeveen.nl)

**Internet**

[www.hoogeveen.nl](http://www.hoogeveen.nl)