

Ruimtelijk en functioneel Programma van Eisen



Opdrachtgever
RSG Wolfsbos

Datum
2 november 2022

Referentie
1693602-0015.0.5

Auteur(s)
de heer ir. G.P. Jacobs - HEVO B.V.
mevrouw ir. L. Geertsma - HEVO B.V.
mevrouw I. van de Craats MSc - HEVO B.V.



| | | | | | |
|-----------|--|-----------|--|--|-----------|
| 1. | Inleiding | 3 | 6. | Gebruikseisen gebouw | 40 |
| 1.1. | Kaders en uitgangspunten | 3 | 6.1. | Randvoorwaarden wet- en regelgeving | 40 |
| 1.2. | Doel | 3 | 6.2. | Vrije hoogte ruimten | 40 |
| 1.3. | Ambitie nieuwe huisvesting | 3 | 6.3. | Vormfactoren | 40 |
| 1.4. | Aanpak | 4 | 6.4. | Indelingsflexibiliteit | 40 |
| | | | 6.5. | Toegankelijkheid | 40 |
| 2. | RSG Wolfsbos | 5 | 6.6. | Verwachtingen architect | 42 |
| 2.1. | Identiteit Wolfsbos | 5 | 7. | Terrein | 43 |
| 2.2. | Onderwijsvisie | 5 | 7.1. | Randvoorwaarden terrein | 43 |
| 2.3. | Aanbod | 5 | 7.2. | Bereikbaarheid en veiligheid | 43 |
| 2.4. | Uitgangspunten Wolfsbos | 6 | 7.3. | Integrale toegankelijkheid (mindervaliden) | 43 |
| 2.5. | Identiteit van de leerling, docenten, overige medewerkers en bezoekers | 6 | 7.4. | Groenvoorziening | 43 |
| 3. | Visie op de huisvesting | 8 | 7.5. | Terreingrootte | 43 |
| 3.1. | Vaak terugkerende thema's | 8 | 7.6. | Parkeervoorziening | 43 |
| 3.2. | Do's en don'ts over de toekomstige huisvesting | 8 | 7.7. | Rijwielstalling | 43 |
| 3.3. | Sfeer- en beeldverwachting | 8 | 7.8. | Ontspanningsruimte | 44 |
| 3.4. | Hoofdropzet huisvesting (relatieschema) | 10 | 7.9. | Kas en schooltuin | 44 |
| 4. | Ruimteomschrijvingen | 12 | 7.10. | Bewegwijzering | 44 |
| 4.1. | Terugkerende ruimten en thema's | 12 | 7.11. | Buitenberging | 44 |
| 4.2. | Algemene ruimten en zorg | 15 | 7.12. | Containerruimte | 44 |
| 4.3. | Tweejarige brugklas (Wolfsbos breed) | 19 | 7.13. | Afscheidingen | 44 |
| 4.4. | Vmbo jaar 3 & 4 | 20 | 7.14. | Verlichting | 44 |
| 4.5. | Lyceum havo/vwo | 28 | 7.15. | Cameratoezicht | 44 |
| 4.6. | Binas | 29 | 7.16. | Bezonning en beschutting | 44 |
| 4.7. | Expressieplein | 31 | Bijlage 1: Uitgangspunten Wolfsbos | 45 | |
| 4.8. | Praktijkonderwijs (PRO) | 33 | Bijlage 2: Do's en Don'ts | 46 | |
| 4.9. | Gymnastiek | 36 | Bijlage 3: Sfeer- en beeldverwachting | 47 | |
| 5. | Ruimtelijk kader | 38 | Bijlage 4: Ruimteprogramma Wolfsbos | 49 | |
| 5.1. | Leerlingenverdeling en normatieve ruimtebehoefte | 38 | | | |
| 5.2. | Ruimteverdeling | 38 | | | |
| 5.3. | Bepaling aantal ruimten | 39 | | | |
| 5.4. | Ruimteprogramma | 39 | | | |

1. Inleiding

Voor u ligt het ruimtelijk en functioneel Programma van Eisen (PvE) voor de nieuwbouw van RSG Wolfsbos (hierna Wolfsbos). Wolfsbos is een school met onderwijs voor alle niveaus: praktijkonderwijs (PRO), vmbo, mavo, havo, vwo en ISK (Internationale Schakel Klas). Momenteel is Wolfsbos gevestigd op één locatie, maar in vijf verschillende gebouwen. Een groot deel van deze gebouwen is verouderd en aan vervanging toe. Bovendien blokkeert de verdeling over de verschillende gebouwen de wens om als één school te opereren en over te komen. Daarom is ervoor gekozen om Wolfsbos te huisvesten in een nieuw gebouw, gepositioneerd in de nabijheid van het enige gebouw wat nog voor de lange termijn gehandhaafd blijft (De Meander).

1.1. Kaders en uitgangspunten

Voor het ruimtelijk en functioneel Programma van Eisen (PvE) zijn de volgende kaders en uitgangspunten vastgesteld:

- De nieuwbouw voor Wolfsbos wordt gepland op het bestaande terrein, waarbij de bestaande huisvesting tijdens de bouw in gebruik blijft voor het onderwijs. Het bouwvlak is daarbij geprojecteerd op het bestaande grasveld tussen het huidige gebouw Harm Smeenge en De Groene Driehoek.
- Het huidige gebouw Meander zal gehandhaafd worden. De mogelijkheid bestaat dat De Meander niet langer het gebouw voor praktijkonderwijs zal zijn. Vanuit het totale PvE of schetsontwerp zal bezien worden wat de beste invulling voor De Meander is.
- Het nieuwe gebouw en De Meander zullen gezamenlijk 1.228 leerlingen huisvesten.
- Bij dit leerlingaantal hoort een permanente ruimtebehoefte van 10.815 m² bruto vloer oppervlakte (bvo)
- Er zullen twee nieuwe gymzalen gerealiseerd worden.

1.2. Doel

Het doel van voorliggend PvE is het in kaart brengen van de eisen en wensen van Wolfsbos ten aanzien van de huisvesting. Er is een gedragen vertaling gemaakt van de algemene onderwijsvisie naar huisvesting zodat het nieuwe gebouw het onderwijs optimaal ondersteunt. Het PvE fungeert als kompas waarmee de te selecteren

architect en overige adviseurs werken om een gebouw te ontwerpen dat aansluit bij de visie, wensen en eisen van Wolfsbos.

Het doel van het PvE is driedelig:

- Het is een middel om de eisen en wensen van de opdrachtgevers en gebruikers vast te leggen.
- Het dient als leidraad voor de ontwerpende partijen en als toetsingsmiddel voor de beoordeling van de output van de ontwerpende partijen.
- Het dient als uitgangspunt voor de bepaling van de investeringskosten en hiermee als toetsingsmiddel voor de financiële haalbaarheid.

Het blijft een belangrijk document tot het moment van vaststelling van het Voorontwerp (VO) van de nieuwbouw. Vanaf dat moment is niet langer het PvE, maar het VO-fasedocument leidend. Het PvE en tussentijds ontstaan 'voortschrijdend' inzicht hebben zich dan doorontwikkeld tot een VO.

1.3. Ambitie nieuwe huisvesting

Een gebouw is faciliterend en ondersteunend aan de gebruikers en de visie op onderwijs. Het moet de identiteit van de school zichtbaar maken en een fijne leer- en werkplek zijn voor de leerlingen en medewerkers. Onderwijs is voortdurend in beweging en een gebouw staat er de komende veertig jaar. Het is dan ook belangrijk om zowel vooruit te kijken en na te denken over toekomstige ontwikkelingen als te reflecteren op wat er op dit moment goed is, wat men vooral niet kwijt wil en wat er net anders zou moeten. De belangrijkste uitgangspunten van Wolfsbos voor het nieuwe schoolgebouw zijn **kleinschaligheid**, **duurzaamheid** en het optimaal ondersteunen van **de ontwikkeling van leerlingen**. Het nieuwe schoolgebouw van Wolfsbos wordt het visitekaartje van de school. Het gebouw in combinatie met het brede aanbod en de onderwijsvisie- en invulling maken Wolfsbos onderscheidend en een prettige plek om te zijn, voor leerlingen, medewerkers en bezoekers.

Uitgangspunt van dit PvE is dat de ruimtelijke eisen ingepast worden op de nieuwe locatie. Daarbij wordt de architect uitgedaagd de ruimte efficiënt te ontwerpen, zodat er zoveel mogelijk functionele ruimten ontstaan. De wensen op het gebied van materialen en machines die genoemd worden in dit document worden nog nader afgestemd tijdens de ontwerpfase.

1.4. Aanpak

Voor de totstandkoming van het PvE is gewerkt volgens de organisatiestructuur stuurgroep – werkgroep – themagroepen.

- De **stuurgroep** is de groep die uiteindelijk de besluiten neemt en het definitieve PvE en andere outputdocumenten van de definitiefase moet goedkeuren. De stuurgroep bestaat uit Dries Koster (bestuurder), Chris Buitendorp (hoofd facilitair en ICT), Gerhard Jacobs (HEVO) en Lizet Geertsma (HEVO).
- De **werkgroep** is de groep afgevaardigden waarmee in de definitiefase diverse interactieve workshops worden georganiseerd en referentiescholen zijn bezocht. De werkgroep levert de benodigde input om de onderwijsvisie en de vertaling naar huisvestingsvisie, benodigde ruimten, etc. te formuleren in het PvE. De werkgroep bestaat uit een brede afvaardiging van medewerkers van Wolfsbos. Hierin zijn de verschillende niveaus, vaksecties en ondersteunende diensten vertegenwoordigd. Bij de werkgroep zijn ook twee leerlingen en een ouder betrokken.
- De **themagroepen** zijn een middel om een zo breed mogelijke afvaardiging van de school te betrekken. In verschillende thema's zoals vmbo, kunst & cultuurvakken, binas en algemene ruimten is gedetailleerd gesproken over de wensen en eisen binnen deze thema's. Voor de themagroepen is een open uitnodiging naar alle medewerkers gestuurd. Er zijn ook diverse leerlingen betrokken bij de themagroepen.

In diverse workshops met de werkgroep en de afzonderlijke interviews met de themagroepen zijn gezamenlijk de huisvestingsvisie en uitgangspunten, de activiteiten en de ruimtelijke behoeften besproken. Deze zijn door HEVO vertaald in voorliggend ruimtelijk en functioneel PvE.

2. RSG Wolfsbos

Voorliggend hoofdstuk omschrijft de onderwijsvisie, het onderwijsaanbod en de uitgangspunten van Wolfsbos. Vanaf hoofdstuk 3 worden deze stapsgewijs vertaald naar een gezamenlijk ruimtelijk en functioneel PvE.

2.1. Identiteit Wolfsbos

Als je aan de medewerkers van Wolfsbos vraagt waar ze trots op zijn aan hun eigen school, dan worden termen als kleinschaligheid, sfeer, betrokkenheid en 'wij zien jou' het vaakst genoemd. Ook vergelijkbare termen zoals gevoel, laagdrempelig, huiselijk, gezelligheid, individuele aandacht en maatwerk komen voorbij. Specifiek ten aanzien van het onderwijs zijn medewerkers trots op daltononderwijs, de praktijklokalen, de theaterzaal en het aparte brugklassengebouw. Wolfsbos is een plek waar leerlingen goed worden opgeleid en waar wordt gewerkt aan talentontwikkeling.

De omschrijving van 'typisch Wolfsbos' op de website sluit mooi aan bij het hierboven geschetste beeld:

Wolfsbos is een school waar iedereen welkom is. Een school waar je je thuis kan voelen.

Op Wolfsbos laten we je graag ontdekken wat je leuk vindt en krijg je volop de ruimte om je eigen keuzes te maken en je talenten te ontwikkelen. We dagen je uit om het beste uit jezelf te halen. Natuurlijk coachen de docenten je hierbij, we staan open voor jouw ideeën.

2.2. Onderwijsvisie

Wolfsbos kenmerkt zich door de kleinschalige leeromgeving. Centraal in het onderwijs, de huisvesting en de visie staat de term '**Wij zien jou**'. 'Wij zien jou' betekent dat de leerling centraal staat en dat er ruimte is om aandacht aan het individu te besteden. Voor leerlingen betekent het dat zij echt gezien worden, dat zij contact hebben met docenten en ondersteunend personeel en dat zij binnen een prettige, positieve sfeer gestimuleerd en geïnspireerd worden om te ontwikkelen en groeien. Voor medewerkers en docenten betekent het dat zij elkaar en leerlingen bij naam kennen, dat zij luisteren en zorgen, bereikbaar zijn en ook buiten het onderwijs om iets voor leerlingen willen betekenen. 'Wij zien jou' geldt ook voor medewerkers onderling: je wordt gezien door je leidinggevende, je hebt oog voor elkaar en je communiceert. Daarnaast wordt een goede relatie tussen de leerlingen en het personeel voorwaardelijk gevonden om het beste uit de leerlingen te halen. Wolfsbos vindt het

belangrijk om de leerlingen te kennen en te weten wat hen beweegt zodat ze hen optimaal kunnen begeleiden en uitdagen bij het halen van hun ambities en doelen

Een concrete invulling van de onderwijsvisie is het daltononderwijs bij vmbo en praktijkonderwijs. Werken met dalton gaat vanuit 5 uitgangspunten: verantwoordelijkheid, samenwerken, effectiviteit, zelfstandigheid en reflectie. Het doel van het Daltononderwijs is dat leerlingen opgroeien tot kritische en vaardige jongvolwassenen die hun dromen, passies en idealen bereiken via hun eigen weg. Leerlingen worden zelfstandiger en verantwoordelijker. Dit betekent in het onderwijs:

- Focus op het aanleren van eenentwintigste-eeuwse vaardigheden zoals problemen oplossen, kritisch en creatief denken;
- Het leren en werken met de mensen in je omgeving, in de omgeving van de school, andere scholen en bedrijven in de omgeving;
- Eigen keuzes leren maken en initiatief leren nemen. Leerlingen kunnen tijdens daltonuren en of flexuren bijvoorbeeld zelf kiezen met welk vak zij dan aan de slag gaan;
- In de gemengde brugklas krijgen leerlingen de kans om zelf te laten zien welk niveau zij aankunnen.

2.3. Aanbod

Wolfsbos biedt onderwijs op alle niveaus: Praktijkonderwijs (PRO), vmbo, mavo, havo, vwo en ISK.

- **Praktijkonderwijs (PRO):** de praktijkschool van Wolfsbos is de eerste daltonpraktijkschool van Nederland. Tijdens daltonuren is er wat te kiezen voor de leerlingen, met de juiste begeleiding van docenten. Naast algemene vakken zoals taal en rekenen zijn er ook vakken specifiek gericht op de beroepen die de leerlingen later kunnen uitvoeren. Praktijklessen gaan o.a. over hout, metaal, groen en koken. Leerlingen gaan ook op stage voor praktijkervaring.
- **Vmbo:** op het vmbo is er ook een mix tussen 'standaard' vakken zoals Nederlands en Engels en beroepsgerichte vakken om kennis te maken met de werkvelden techniek, horeca, zorg en economie. De brugklasleerlingen (eerste twee jaar) volgen hun lessen in een apart gebouw(deel) voor de brugklas (vanaf de nieuwbouwsituatie). Aan het einde van het tweede jaar kiezen leerlingen een profiel, ze kunnen kiezen uit: Zorg en Welzijn; Dienstverlening en Producten; Horeca, Bakkerij en Recreatie; Producteren, Installeren en Energie; Bouw, Wonen

en Interieur. Leerlingen kunnen een ondersteuningsarrangement (lwoo) krijgen. Op het vmbo worden de lessen gegeven vanuit het daltonprincipe.

- **Mavo:** leerlingen die voor mavo kiezen starten in een mavo/havo klas. Na twee schooljaren kunnen zij verder met mavo of met havo. De brugklasleerlingen (eerste twee jaar) volgen hun lessen in een apart gebouw(deel) voor de brugklas.
- **Havo:** leerlingen die starten met havo, komen in de eerste twee jaar in een havo/vwo klas. Na die twee jaar stromen ze door naar havo of vwo. Bij havo is er veel aandacht voor plannen en studeren, wetenschap en techniek maar ook talen en cultuur. Havo/vwo leerlingen zitten in de eerste twee jaar in het gebouw(deel) voor de brugklas
- **Vwo:** leerlingen die starten met vwo komen in een vwo/vwo+ klas. Na twee jaar wordt een niveau gekozen. Bij het vwo is aandacht voor dezelfde vakgebieden als bij havo en de eerste twee jaren zijn ook in het brugklascluster.

2.4. Uitgangspunten Wolfsbos

Tijdens de eerste werksessie met de werkgroep is gezamenlijk bepaald wat de uitgangspunten van Wolfsbos in relatie tot de nieuwbouw zijn. De drie uitgangspunten zijn kleinschaligheid, duurzaamheid en de ontwikkeling van de leerlingen. In bijlage 1 is de volledige uitwerking van deze uitgangspunten te zien. De samenvatting is als onderstaand:

- **Kleinschaligheid** betekent het realiseren van wij zien jou. Verbinding is belangrijk, maar ook herkenbaarheid en overzichtelijkheid. Leerlingen en medewerkers voelen zich thuis.
- **Duurzaamheid** wordt op drie manieren geïnterpreteerd. Op het gebied van inrichting gaat het vooral over een groene uitstraling binnen en buiten. Op het gebied van duurzame toepassingen wordt o.a. gedacht aan automatische klimaatregeling, energieneutraal gebouw, hergebruik en een groen dak. Een derde belangrijk onderdeel van duurzaamheid is burgerschap en leren omgaan met duurzaamheid. Zo worden leerlingen duurzame vaardigheden aangeleerd, wordt geïnvesteerd in persoonlijke en duurzame relaties, is duurzaam bewustzijn belangrijk en is een duurzame samenleving zichtbaar in het schoolgebouw. Het gebouw zelf dient ook duurzaam te zijn in het kader van aanpasbaarheid ten aanzien van onderwijsontwikkelingen.
- **De ontwikkeling van leerlingen** gaat om het stimuleren van talentontwikkeling en het ontdekken van de eigen identiteit. De school en leerlingen staan in verbinding

met de maatschappij en het bedrijfsleven en zij krijgen betekenisvol onderwijs: wat betekent de stof voor mij? De leeromgeving stimuleert talentontwikkeling (bijvoorbeeld door een piano in de aula) maar voelt ook veilig en huiselijk aan.

2.5. Identiteit van de leerling, docenten, overige medewerkers en bezoekers

De werkgroepleden hebben samen een omschrijving gegeven van de identiteit van de leerling, docenten, ondersteunend personeel en de bezoekers. Wie zijn zij? Waar hebben zij behoefte aan?

De leerlingen

- Voorop staat dat **iedere leerling uniek** is en dat er veel verschillen zijn. Iedere leerling **beleeft het schoolgebouw op een eigen manier**. De meeste leerlingen zijn **gezellig, betrokken, zorgzaam en vaak bescheiden**. Leerlingen komen uit Hoogeveen maar ook uit de omliggende dorpen. Sommige komen ook uit sociaal uitdagende milieus of zijn **kwetsbaar** en hebben behoefte aan bescherming en/of een kleinschalige omgeving. Doorgaans blijven leerlingen in de omgeving nadat ze van school gaan. Ze zijn **nieuwsgierig**, kunnen goed aangeven waar ze behoefte aan hebben.
- Een specifieke doelgroep binnen Wolfsbos wordt gevormd door de leerlingen van het **praktijkonderwijs**. Zij zijn doeners. Doorgaans loopt hun sociaal-emotionele ontwikkeling achter op die van leeftijdsgenoten. Zij hebben in het bijzonder behoefte aan **kleinschaligheid, geborgenheid, overzicht en een veilige omgeving**. Zichtbaarheid en nabijheid van de docent en contact met de docent is belangrijk, ook in de pauzes.
- De leerlingen van Wolfsbos voelen zich **welkom: er is ook een plek voor jou**. Er is ruimte voor **studeren, samenwerken, én gezelligheid**. De leerlingen kunnen zijn wie zij zijn, worden **uitgedaagd** om hun **talenten** te tonen en zij kunnen ook zelf inbreng geven en actief zijn. Het schoolgebouw is **persoonlijk en herkenbaar** en binnen het gebouw hebben leerlingen een **'thuishonk'**. Leerlingen worden **gezien, gehoord en geïnspireerd**. Ze krijgen **betekenisvol onderwijs** waarbij ontwikkeling voorop staat. Er is een **diversiteit aan fijne werkruimte**, voor ieder wat wils. Wolfsbos biedt een **veilige leer- en leefomgeving**, voor de leerlingen die daar behoefte aan hebben.

De docenten

- De docenten **zijn betrokken bij de leerling en bij elkaar**. Ze zijn **gedreven** om hun vak goed uit te oefenen en zijn ook beschermend over hun eigen vak. Ook docenten willen zich ergens **thuis voelen** in het gebouw en ze hebben behoefte aan voldoende **werk- en leerplekken**, voor zichzelf en voor de leerlingen. Docenten **werken veel samen** en ze leren van elkaar. Een valkuil voor sommige docenten is angst of argwaan ten opzichte van vernieuwingen.

De ondersteunende stafdiensten

- Medewerkers in de ondersteunende stafdiensten zijn zeer gedreven en zij willen **graag een meerwaarde** zijn in de school en **het primair proces ondersteunen**. Ze zijn **betrokken** en hebben een groot **verantwoordelijkheidsgevoel**. Ze hebben **oog voor wat er in de gangen gebeurt en echt oog voor de leerling**. Vanuit de **pedagogische invalshoek** dragen deze medewerkers bij aan 'wij zien jou'. Zij hebben in het gebouw behoefte aan een plek waar ze **in verbinding staan met de dagelijks dynamiek van de school**.

De bezoekers

- Bezoekers zijn vooral de ouders en externe partners. Bezoekers hebben behoefte aan een **overzichtelijk gebouw** met bewegwijzering. **Gastvrij** ontvangen worden hoort hierbij, inclusief een zitplaats om even te wachten bij aankomst. Voor ouders is het belangrijk dat de school een **veilige en inspirerende ontwikkelplek** voor hun kinderen is. Voor leveranciers is het belangrijk dat de logistiek van **het laden en lossen veilig** wordt georganiseerd.

3. Visie op de huisvesting

Vanuit de onderwijsvisie is een vertaling gemaakt naar een huisvestingsvisie voor de nieuwbouw van Wolfsbos. Hiervan worden eerst de hoofdlijnen besproken, waarna in hoofdstuk 4 wordt ingegaan op (leer)omgevingen van het nieuwe gebouw, hoe deze gebruikt worden en door wie.

3.1. Vaak terugkerende thema's

In de werksessies en andere bijeenkomsten zijn er een aantal thema's die vaak langskomen. Deze thema's vatten de kern van de visie op huisvesting mooi samen.

Parkachtige
groene campus

Wij zien jou –
kleinschalig en
persoonlijk

Warme kleuren en
natuurlijke
materialen

Duurzaamheid:
materialen en
energie

Diversiteit aan
fijne werkplekken
(Iln & mdw!)

Genoeg en
gemoedelijke
pauseruimte

Daglicht en mooie
lichtinval

Krachtige leer-
omgeving, ruimte
voor talenten

3.2. Do's en don'ts over de toekomstige huisvesting

Door de werkgroepleden is nagedacht over wat zij heel graag terugzien in de nieuwe huisvesting en wat ze absoluut niet zien zitten. Hiervoor hebben zij zich laten inspireren door scholen en plekken die zij al kennen en specifiek door een aantal referentieprojecten die tijdens een excursie zijn bezocht. De algemene 'do's en don'ts' zijn samengevat in bijlage 2, verdeeld over een aantal categorieën.

De meest genoemde en belangrijkste **DO'S** zijn:

- Zichtbaarheid Dalton kernwaarden, o.a. in de vorm van flexibel in te delen ruimten, diversiteit in werkplekken voor leerlingen;
- Het gebouw sluit aan bij de onderwijsvisie;
- Warme kleuren en materialen, gebruik van hout en andere duurzame materialen, zo veel mogelijk natuurlijk daglicht toepassen;
- Een zachte uitstraling, gezelligheid, veiligheid en transparant (maar niet te!)
- Goede akoestiek en temperatuurbeheersing;
- Comfortabele en functionele werkplekken voor leerlingen en personeel.

De meest genoemde en belangrijkste **DON'TS** zijn:

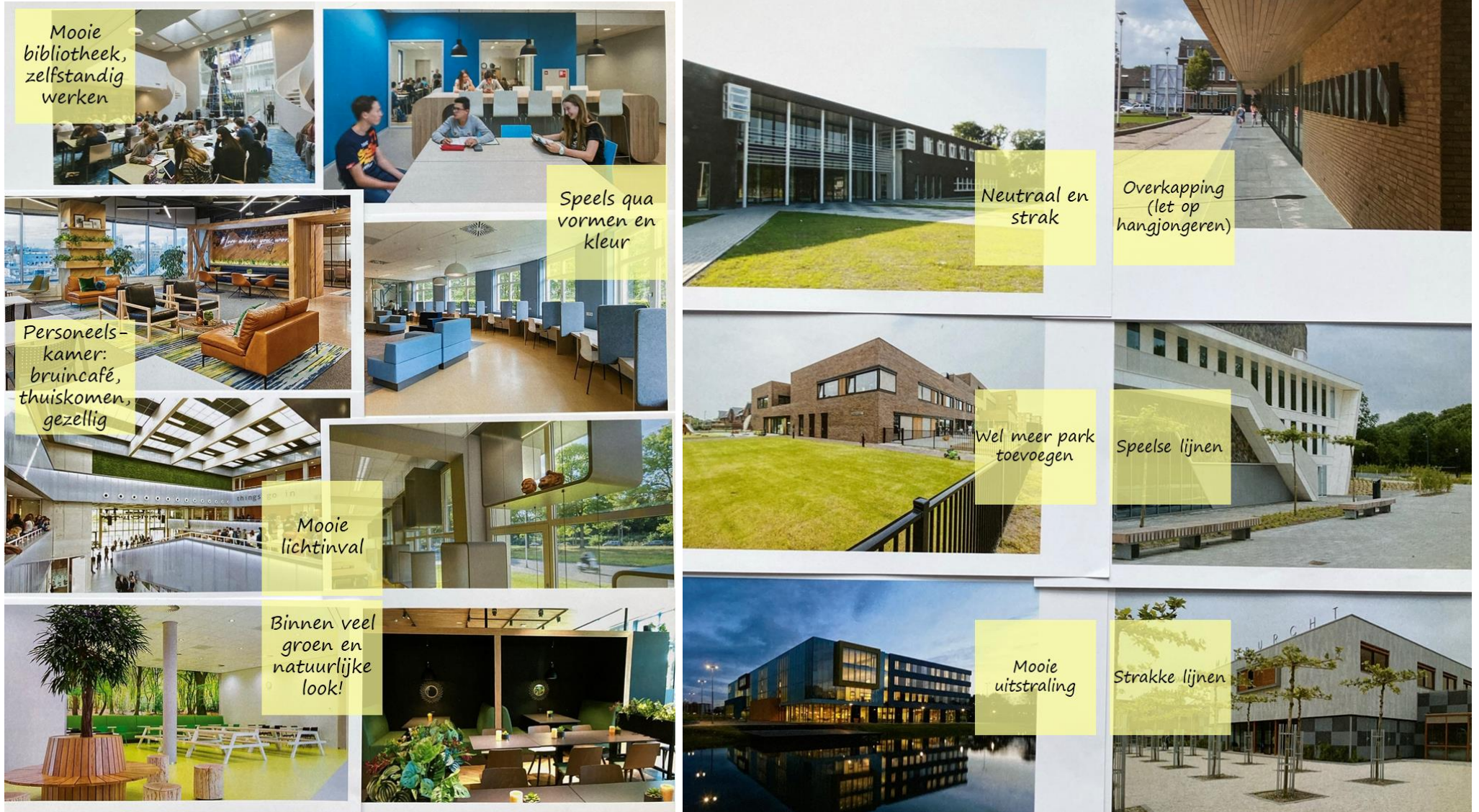
- Overmatig gebruik van beton;
- Steriele en witte uitstraling;
- Te drukke kleuren;
- Zo veel openheid en transparantie dat het tot afleiding leidt;
- Te veel hokjes of juist te veel open ruimte (balans!);

De belangrijkste lessen uit de excursie, het bezoek aan referentieprojecten:

- Veel groen in de buitenruimte;
- Leerpleinen bij lokalen kunnen betrekken;
- Personeelskamer met sfeer zoals een huiskamer of café;
- Op veel plekken en op verschillende manieren nissen en werkplekken voor leerlingen;
- Veel gevelopeningen en ook lichttoetreding vanuit het plafond;
- Een multifunctioneel inzetbare aula;
- Grote tribunetrap met pauzeplekken (niet te stijl!);
- Zorg voor voldoende zitplaatsen voor leerlingen in de pauzes;
- Voorkom dat de wand tussen lokaal en leerplein/gang volledig van glas is;
- Denk goed na over kasten en bergruimte om te voorkomen dat het mooie nieuwe gebouw er rommelig uitziet.

3.3. Sfeer- en beeldverwachting

Bij de visie op de huisvesting hoort ook een visie op de sfeer- en beeldverwachting. In figuur 3.1 en bijlage 3 zijn diverse referentiebeelden met opmerkingen weergegeven. Dit geeft een idee van de sfeer- en beeldverwachting voor het nieuwe Wolfsbos. Voor het interieur en exterieur zijn de gekozen beelden in figuur 3.1 weergegeven. In bijlage 3 zijn nog diverse 'specials' bijgevoegd. Voor het exterieur geldt dat het niet per se de precieze vormgeving zoals op deze afbeeldingen is die aanspreekt, maar vooral de elementen die zijn benoemd in de tekstkaders. Het zijn vooral de lijnen, vlakken, uitkragingen en speelse elementen die men aanspreekt in het exterieur.












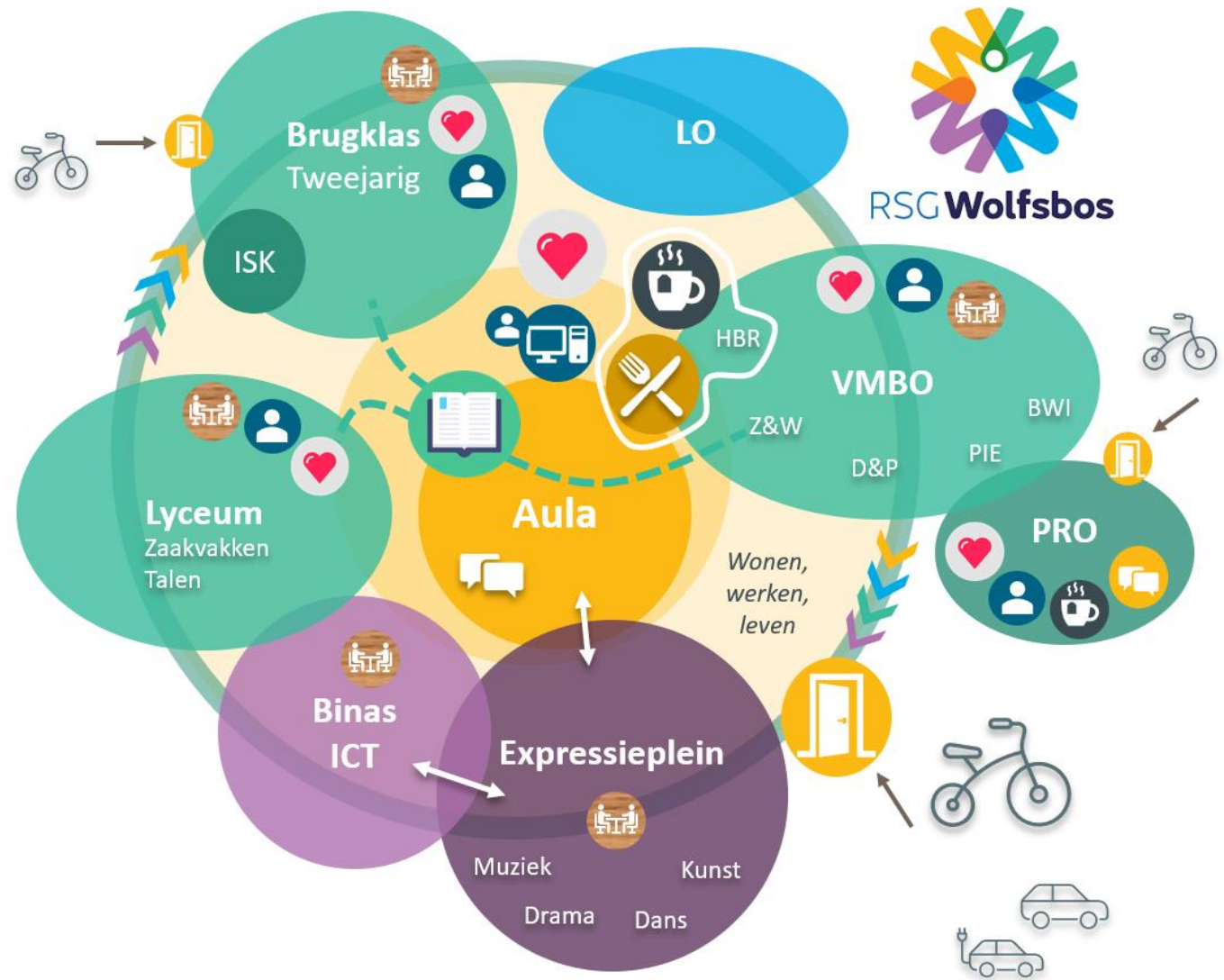
Figuur 3.1: Sfeer- en beeldverwachting deel 1 (deel 2 in bijlage 3)

3.4. Hoofdropzet huisvesting (relatieschema)

In figuur 3.1 is het relatieschema van Wolfsbos te zien. Hierin wordt de hoofdropzet van het nieuwe gebouw en de belangrijkste relaties daarbinnen weergegeven.

De grote bollen vormen deelgebieden of gebouwdelen in het nieuwe gebouw. De tweejarige brugklas is geclusterd, het lyceum (bovenbouw havo en vwo), het VMBO heeft een eigen gebouwdeel en PRO ook. Daarnaast zijn de vakkenclusters LO, binas/ICT en expressieplein zichtbaar.

-  Teamleider
-  Leerplein
-  Bibliotheek
-  Zorg
-  Pauzeruimte
-  Personeelskamer
-  Staf & directie
-  Catering keuken
-  Ingang



Figuur 3.2: Relatieschema RSG Wolfsbos

De Archipel

Het belangrijkste kenmerk van het relatieschema is uit te leggen met de beeldspraak van de 'archipel', waarin er een eenheid gevormd wordt tussen de verschillende deelgebieden: PRO, vmbo (inclusief mavo), lyceum, brugklas, binas & ICT, expressieplein en LO. In het centrum van de archipel bevindt zich de gele zone van ontmoeting. In de grote aula komen leerlingen en docenten elkaar tegen. Dit is waar Wolfsbos zich als één geheel uit. Rondom de zone van ontmoeting bevinden zich de 'eilanden', met allen een eigen sfeer en vakomgeving. De eilanden, de clusters binnen het gebouw, zorgen voor het gevoel van kleinschaligheid en persoonlijk contact. Er is één duidelijke en centrale hoofdentree, maar in het kader van goede ontsluiting en veiligheid en geborgenheid voor leerlingen die dat prettig vinden, is er ook een subentree bij het cluster PRO en bij het cluster brugklas.

De precieze invulling en eigenschappen van de clusters worden in hoofdstuk 4 uitgebreid toegelicht. De belangrijkste punten en de onderlinge relaties worden hieronder samengevat.

Aula en ontmoeting

Centraal in het gebouw, goed bereikbaar vanuit alle clusters, bevindt zich de aula. Dit is een plek voor ontmoeting, pauzeren en gezelligheid. Er is een kantine, die gekoppeld is aan de keuken van HBR. Andere centrale functies zijn de personeelskamer, de werkgebieden van staf en directie, de centraal georganiseerde zorgvoorzieningen en de mediatheek/bibliotheek. De personeelskamer heeft ook een relatie met HBR, omdat de leerlingen van HBR ook hier voor de catering kunnen zorgen. Deze relatie mag indirect zijn (ruimten hoeven niet direct aan elkaar te grenzen). De werkgebieden van staf en directie zijn bij voorkeur centraal gepositioneerd en vooral niet afgelegen ten opzichte van het onderwijs. De centrale zorgvoorzieningen zijn bedoeld voor alle leerlingen, een logische en bereikbare positie is belangrijk. Hetzelfde geldt voor de mediatheek/bibliotheek, die vanuit alle onderwijsclusters gebruikt zal worden.

Tweejarige brugklas

Het cluster tweejarige brugklas is de plek waar alle brugklasleerlingen (jaar 1 en 2) van alle niveaus hun theorielessen volgen (met uitzondering van PRO). Het gebouwdeel heeft een eigen sub-ingang. Het is een cluster met een behoorlijke omvang qua

aantallen theorielokalen. Er is een leerplein en een kleine ruimte met besloten leerlingwerkplekken. De brugklasleerlingen maken gebruik van de grote aula. In het ontwerptraject wordt verder onderzocht op welke manier de grote aula een veilige en geborgen plek voor deze leerlingen wordt. Er wordt hierbij gedacht aan gescheiden pauzes.

Er is een gebied waar zorg op de afdeling wordt aangeboden (in het kader van 'wij zien jou' is er in ieder onderwijscluster een zorggebied). Hieraan grenst ook het kantoor van de betreffende teamleider.

Lyceum

Het lyceum is het cluster voor de theorielessen in de bovenbouw van havo/vwo. Er zijn voldoende lokalen om alle theorielessen een plek te geven. Ook is er een leerplein en een ruimte met besloten werkplekken voor leerlingen. Voor het lyceum is er, net als bij het cluster brugklas, een toegewezen zorgafdeling en een kantoor voor de teamleider.

Vmbo

Het vmbo cluster huist alle bovenbouwleerlingen van vmbo: leerjaar 3 en 4 mavo, kader en basis. Het cluster is verdeeld in een algemeen theoriegebied (lokalen, leerplein en afgesloten leerling werkplekken) en een praktijkomgeving per praktijkcluster. Daarnaast is er een zorgafdeling en een kantoor voor een teamleider. In het cluster vmbo is het belangrijk dat mavo als aparte vleugel of hoek goed herkenbaar is en een eigen identiteit krijgt.

PRO

Het cluster PRO is bewust een wat meer afgezonderd en besloten cluster. Dit heeft te maken met de behoefte van deze leerlingen aan een veilige, geborgen en eigen omgeving. Het PRO cluster is wel onderdeel van de Archipel en dus van het nieuwe Wolfsbos gebouw, maar zal minder in verbinding staan met de ontmoetingszone dan de andere clusters. PRO heeft een eigen pauzeruimte, waar de leerlingen samen met (een deel van) de docenten pauzeren. Er is ook een eigen personeelskamer, een kantoor voor de teamleider en de zorgcoördinator. PRO heeft een eigen ingang en fietsenstalling, waardoor leerlingen het cluster echt als hun eigen school ervaren.

Binas/ICT, LO en expressieplein

Voor drie vakgebieden is er nog een eigen cluster in het gebouw ingedeeld. Dit zorgt ervoor dat betreffende praktijk- en practicumruimten bij elkaar zijn gelegen. In deze gebouwdelen kan echt de sfeer en essentie van de vakgebieden tot zijn recht komen, als extra visitekaarten van de school.

4. Ruimteomschrijvingen

In dit hoofdstuk worden per cluster de benodigde ruimten omschreven. Voor ieder cluster is een ruimtetabel gemaakt waarin precies staat welke ruimten benodigd zijn, hoe groot deze moeten zijn en wat eventuele bijzonderheden zijn. Vervolgens wordt tekstueel toegelicht welke activiteiten in het cluster plaatsvinden en in het bijzonder voor praktijk- en practicumruimten aan welke eisen deze moeten voldoen. Het totale ruimteprogramma van het gehele gebouw wordt weergegeven in bijlage 4.

Leeswijzer ruimteomschrijvingen

Aan ieder cluster in het nieuwe gebouw is in dit hoofdstuk een paragraaf gewijd. Hierin wordt een ruimtetabel voor het betreffende cluster weergegeven. Deze tabel is leidend voor wat betreft de ruimten die gerealiseerd moeten worden. Diverse ruimten worden vervolgens tekstueel nader toegelicht t.a.v. gebruikseisen. Sommige ruimten komen in de tekst niet meer nadrukkelijk aan bod, omdat de ruimtetabel voldoende informatie geeft of omdat de ruimte al is toegelicht in paragraaf 4.1 terugkerende ruimten.

4.1. Terugkerende ruimten en thema's

Diverse ruimten, omgevingen en thema's komen in verschillende clusters terug. Dit geldt voor de leerpleinen, werkplekken voor leerlingen, theorielokalen, werk- en ondersteunende ruimten voor docenten en de zorgafdelingen. Deze ruimten worden in de paragraaf 'terugkerende ruimten en thema's' eenmalig omschreven, waarbij de omschrijving van toepassing is voor alle plekken in het gebouw waar deze ruimte gerealiseerd wordt. Hetzelfde geldt voor de thema's binnenklimaat en transparantie.

Leerpleinen

De leerpleinen bieden de mogelijkheid voor leerlingen om zelfstandig, in groepen of onder begeleiding te werken. Iedere leerplein biedt plaats aan 25 – 32 leerlingen. In principe worden leerpleinen niet ingeroosterd. Het programma van eisen voorziet in voldoende lokalen om het volledige rooster in kwijt te kunnen. In de toekomst zou er natuurlijk voor gekozen kunnen worden om leerplein toch ook voor bepaalde vakken in te roosteren. Leerlingen mogen op de leerpleinen niet pauzeren of eten, alleen zelfstandig werken en samenwerken. Ieder cluster heeft één leerplein, met uitzondering van PRO. Bij binas en bij het expressieplein krijgen de leerpleinen een inrichting die passend is bij deze vakgebieden. Dat betekent respectievelijk een

laboratoriumomgeving en een creatieve omgeving met meubilair en vloerafwerking wat past bij de werkzaamheden van beeldende vorming en handvaardigheid.

In het kader van toezicht en openheid/transparantie is het de bedoeling dat er ramen zijn tussen de lokalen en de werkplekken, zonder dat deze zorgen voor afleiding of het gevoel dat men bekeken wordt. Dit voorkomt dat leerlingen in de lokalen worden afgeleid door wat er op de leerpleinen en gangen gebeurt en andersom.

De leerpleinen kunnen onder andere ingezet worden voor:

- Zelfstandig- en groepswork, in tussenuren, pauzes of tijdens de les;
- Werkruimte voor leerlingen die geen/weinig instructie nodig hebben tijdens de les;
- Coachgesprekken of extra uitleg;
- Werkplek voor docenten, indien er even geen andere plek vrij is;
- Een leerling of kleine groep leerlingen extra uitleg geven.

Voor sfeer en inrichting van de leerlingwerkplekken wordt gedacht aan:

- Rustige, prikkelarme sfeer;
- Sfeer is laagdrempelig om er even te gaan zitten;
- Er kan op zachte toon overlegd worden en de akoestiek is goed;
- Flexibele inrichting en diversiteit in inrichting tussen de verschillende leerpleinen;
- Voldoende afvalbakken;
- Voldoende transparantie om voor openheid en toezicht te zorgen, niet zo transparant dat het voor afleiding zorgt.

Werkplekken leerlingen

Naast de leerpleinen zijn er ook afgesloten werkplekken voor 3 – 4 leerlingen bij ieder cluster. Dit zijn plekken waar leerlingen in stilte, met minder prikkels, kunnen werken. In de clusters waar ook een zorgafdeling aanwezig is functioneren deze tevens als wat in de huidige huisvesting een zorglokaal wordt genoemd. In een zorglokaal kan een leerling even zonder prikkels zelfstandig werken, met eventuele begeleiding vanuit een zorgmedewerker in de buurt. Wanneer in de volgende paragrafen over ‘werkplekken leerlingen’ wordt gesproken, dan gaat het over de hier omschreven ruimten.

Daarnaast is de wens van de school om op logische plekken, zoals in nisjes in gangen, fijne beschutte werkplekken te realiseren. Denk aan treinzitjes of hoge tafels in een gang of hal. Dit geeft leerlingen keuze uit een grote diversiteit aan werkplekken.

Theorielokalen

Theorielokalen zijn bedoeld voor theorielessen: het geven van uitleg, waar leerlingen daarna zelfstandig of in groepen mee aan de slag kunnen. Bijna alle clusters zijn voorzien van theorielokalen. Op de meeste plekken hebben deze lokalen een oppervlakte van 56 m². In het cluster lyceum zijn de lokalen groter, namelijk 64 m². Dit heeft te maken met de grote groepen (30 – 32 leerlingen) die hier instructie krijgen. Het is voor zowel de medewerkers als de leerlingen van Wolfsbos belangrijk dat de lokalen een eigenheid uitstralen: aan het lokaal kan men zien welk vak er wordt gegeven of tot welk vakkencluster het lokaal behoort. Er moet gelegenheid zijn om leerlingwerk en vakspecifieke posters/objecten tentoon te stellen. Dit betekent dat er voldoende ruimte op de wanden moet zijn om posters/leerlingwerk/etc. op te hangen. De lokalen blijven functioneel gezien flexibel inzetbaar voor alle theorielessen. In het ontwerp van de lokalen dient rekening te worden gehouden met de leesbaarheid van het digiboord voor de leerlingen. Denk hierbij aan lichtinval, lichtwering en een passende vorm (lengte-/breedteverhouding) voor een lokaal.

Werkruimten docenten

In de meeste clusters zijn werkplekken voor docenten opgenomen. Deze werkplekken zijn bedoeld voor het uitwerken of voorbereiden van lessen, nakijken van toetsen of andere werkzaamheden die docenten zelfstandig uitvoeren. Het is ook een plek waar docenten van het betreffende cluster elkaar ontmoeten. De ruimte is afsluitbaar met een deur, maar wel transparant. Op deze manier zijn de docenten wel zichtbaar voor de leerlingen die het cluster betreden en is er een visuele verbinding tussen de werkruimte van de docenten en de leerpleinen/gangen. Zo kunnen de docenten ook zien wat er op de gang of op een aangrenzend leerplein gebeurt. Er is ook ruimte voor kasten in deze werkruimten, hiervoor dienen dichte wanden aanwezig te zijn.

Spreekruimten

Naast de docentenwerkruimten heeft ook bijna ieder cluster 1 of 2 spreekruimten. Deze zijn flexibel inzetbaar. De spreekruimte zijn multifunctioneel te gebruiken door 4 personen. De spreekruimten bevinden zich niet alleen bij de onderwijsclusters, maar

ook bij de centrale zorgafdeling, bij de werkplekken van het ondersteunend personeel en nabij de hoofdentree. Spreekruimten zijn:

- Geschikt voor het werken met en testen van leerlingen (mogelijkheid om whiteboard of smart-tv op te hangen);
- Geschikt voor het houden van intern en extern overleg;
- Als werkruimte voor ambulante begeleiding of docenten;
- In verband met gevoelige gesprekken zijn in ieder geval de spreekruimten bij het centrale zorgplein en de spreekruimten nabij de hoofdentree redelijk uit het zicht en minder transparant gerealiseerd. Denk aan semi doorzichtig glas.

Decentrale zorgafdeling

Bij het cluster brugklas, vmbo en lyceum bevinden zich een decentrale zorgafdeling. Wolfsbos vindt het belangrijk dat de zorg dichtbij de leerling staat en ook direct in contact staat met de leerling. Daarom is er niet één centrale plek waar alle zorgmedewerkers zijn gesitueerd, maar zijn sommige zorgmedewerkers bewust gepositioneerd in de onderwijsgebieden. In paragraaf 4.2 wordt nader ingegaan op de inrichting en bedoeling van deze decentrale zorgafdelingen.

Binnenklimaat

De eisen aan het binnenklimaat worden omschreven in het technisch programma van eisen. Voor de functionaliteit van het gebouw als een goed onderwijsgebouw zijn de volgende zaken van belang:

- Er wordt gezorgd voor een aangename temperatuur in de winter en zomer (een goede installatie voor temperatuurbeheersing);
- Ramen in lokalen zijn te openen;
- Ramen in zonbelaste gevels zijn voorzien van screens. De screens zijn te overrulen. Dat wil zeggen dat docenten de screens zelf open of dicht kunnen doen, naast de centrale aansturing;
- LED verlichting van een comfortabel lichtniveau. Ook het licht is te overrulen, docenten kunnen in een lokaal handmatig het licht uitzetten;
- Er wordt uitgebreid aandacht besteed aan goede akoestiek in het schoolgebouw. In het bijzonder in de aula en leerpleinen is het belangrijk dat de akoestiek prettig is, om bij te dragen aan een rustige en geborgen sfeer.

Transparantie

De transparantie tussen ruimten in het nieuwe schoolgebouw is een belangrijk thema. Wat Wolfsbos wil voorkomen is dat er een heleboel dichte, afgesloten, donkere ruimten ontstaan. Daarom mogen er ramen zitten in de ruimten tussen de lokalen en leerpleinen/gangen. Het is echter belangrijk dat leerlingen wel geconcentreerd en zonder afleiding moeten kunnen werken. De ramen zijn dus niet tot de vloer. Er wordt gezocht naar een goede balans tussen openheid, licht en transparantie aan de ene kant en rust en privacy aan de andere kant.

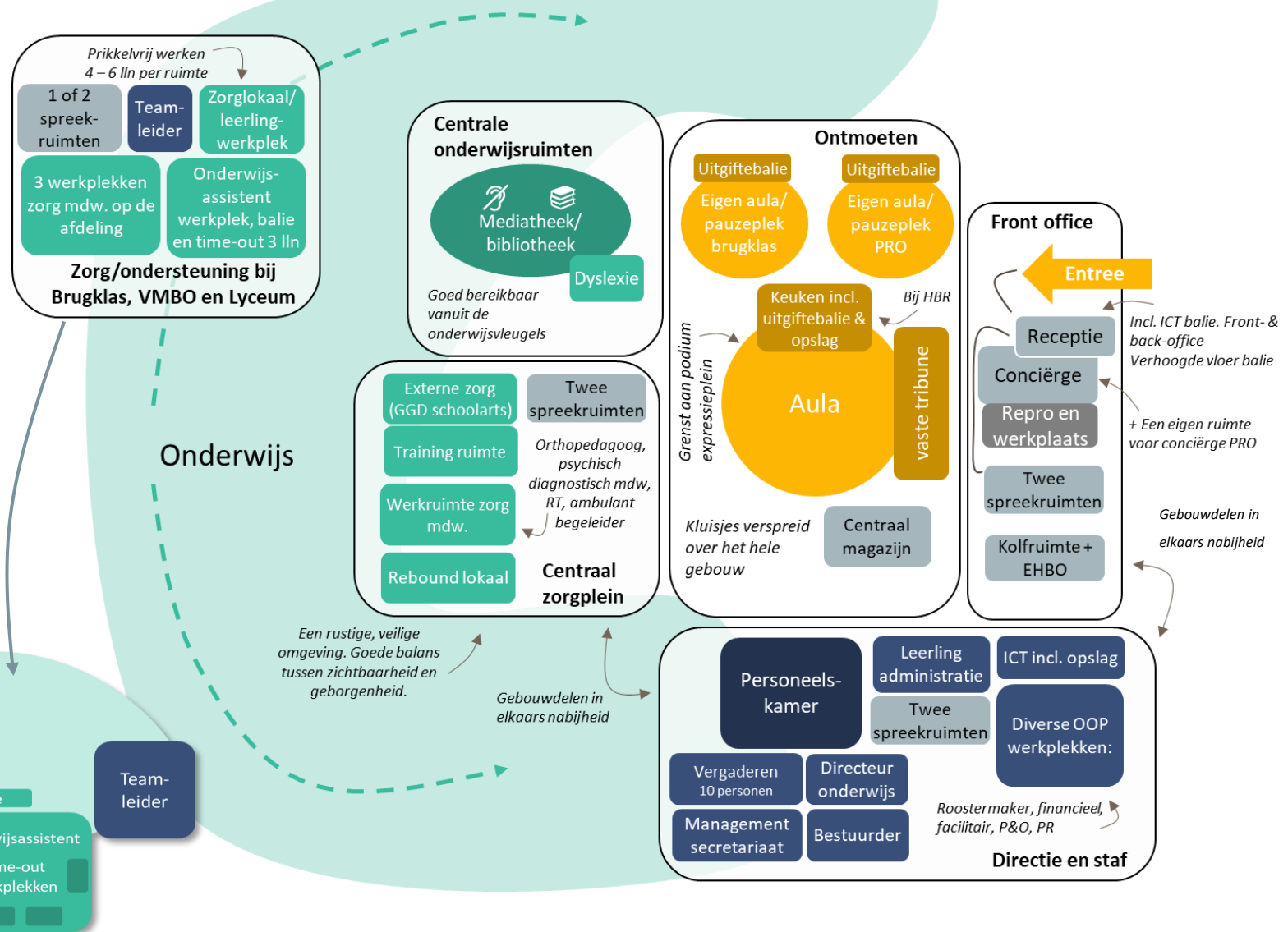
4.2. Algemene ruimten en zorg

In figuur 4.1 is weergegeven welke ruimten onder de 'algemene ruimten en zorg' vallen. In figuur 4.2 is de ruimtetabel voor deze zones in het gebouw weergegeven, waarin alles behalve de decentrale zorg is weergegeven.

Decentrale zorg

De decentrale zorg betreft de zorgvoorzieningen op de clusters Brugklas, lyceum en vmbo. De betreffende ruimten zijn in de ruimtetabellen van deze clusters opgenomen.

In figuur 4.1a is ruimtelijk uitgebeeld hoe deze decentrale zorgafdeling in grote lijnen moet worden ingericht, hier heeft Wolfsbos een sterke visie over. Een belangrijk uitgangspunt, benaderd vanuit 'wij zien jou', is dat op de onderwijsafdelingen een decentrale zorgafdeling zichtbaar aanwezig is. Deze grenst aan de leerpleinen en is toegankelijk. Er zijn werkplekken voor drie zorgmedewerkers, een aparte ruimte voor onderwijsassistent incl. time-out werkplekken voor leerlingen en voldoende spreekkamers.



Figuur 4.1a: Inrichting decentrale zorgafdelingen

Figuur 4.1: Ruimteprogramma algemene ruimten en zorg

Centraal zorgplein

Er is ook zorg die vooral centraal wordt aangeboden, in een gebied waar diverse zorgmedewerkers een werkplek hebben, waar zij gebruik kunnen maken van een trainingsruimte en spreekruimten. In het centrale zorgplein bevinden zich de orthopedagoog, remedial teacher, ambulante begeleider en psychisch diagnostisch medewerker. Omdat deze zorgmedewerkers veel ambulante werken (op de afdeling naar de leerlingen toe gaan), zullen zij ook gebruik maken van de spreekkamers van de decentrale zorgafdelingen. Op het centrale zorgplein hebben zij een (flex)werkplek in een kantoor voor 3 Arbo werkplekken. Zij hebben ook twee spreekruimten tot hun beschikking en een trainingsruimte. De trainingsruimte is een ruimte die multidisciplinair door diverse zorgprofessionals kan worden ingezet voor diverse trainingen/oefeningen/begeleiding. Er is een aparte ruimte voor externe zorg, zoals GGD en jeugdzorg.

Rebound lokaal

In of nabij dit centrale zorgplein bevindt zich ook het rebound lokaal. Dit is een ruimte waar 6 tot 8 leerlingen tijdelijk en onder begeleiding hun dagen doorbrengen, omdat zij beter even niet in het reguliere onderwijs kunnen meedraaien.

Front Office

'Front office' is het gebouwdeel waar zich de hoofdentree bevindt. Er is een duidelijk zichtbare receptie waar naast een receptionist / iemand die bezoekers ontvangt ook vaak de administratie, de conciërge en een ICT medewerker aanwezig zullen zijn. Deze ICT medewerker bemant de ICT balie, waar docenten en medewerkers met hun vragen terecht kunnen. De receptie is voorzien van een balie, waarbij rekening wordt gehouden met toegankelijkheid voor personen in een rolstoel (ook een lager deel van de balie voorzien). Naast de receptie bevindt zich de werkruimte en werkplaats van de conciërges. Er zijn ook twee spreekruimten in het front office gebied gesitueerd, daar vinden vooral gesprekken plaats met bezoekers, die dan niet door het hele gebouw hoeven te wandelen. Tot slot is er een kolfruimte met als dubbelfunctie EHBO ruimte. Deze ruimte hoeft niet per se in het front office gebied te worden gesitueerd, maar wel op een logische en bereikbare plek in het gebouw.

| Omschrijving Ruimteprogramma | werkpl. Lin | werkpl. O(O)P | aantal ruimten | omvang per ruimte | m2 totaal | Opmerkingen |
|--|-------------|---------------|----------------|-------------------|------------|---|
| ZORG EN ONDERSTEUNING | | | | | | |
| Externe zorg (GGD, jeugdzorg) | | | 1 | 16 | 16 | |
| Training ruimte | | | 1 | 24 | 24 | |
| Werkruimte zorg mdw. | | 3 | 1 | 16 | 16 | Orthopedagoog, psychisch diagnostisch mdw, RT, ambulante begeleider |
| Rebound lokaal | 8 | 1 | 1 | 24 | 24 | 6 reguliere werkplekken lin en 2 vaste afgeschermd plekken |
| Dyslexie lokaal | | | 1 | 16 | 16 | Bij mediatheek/bibliotheek |
| Spreekruimte (6 pers.) | 6 | | 1 | 14 | 14 | |
| Spreekruimte (4 pers.) | 4 | | 1 | 10 | 10 | |
| SUBTOTAAL ZORG EN ONDERSTEUNING | | | | | 120 | |
| STAFRUIMTEN | | | | | | |
| Bestuurder/ flexkantoor | | 1 | 1 | 16 | 16 | Incl. overlegtafel kleine groep personen |
| Directeur onderwijs/ flexkantoor | | 1 | 1 | 16 | 16 | Incl. overlegtafel kleine groep personen |
| Teamleider kantoor | | | | | | Decentraal op de clusters |
| Management secretariaat | | 2 | 1 | 14 | 14 | |
| Vergaderruimte (10 pers.) | | | 1 | 24 | 24 | |
| Spreekruimte (4 pers.) | | | 4 | 12 | 48 | Twee nabij entree, twee bij werkplekken OOP |
| Kolfruimte / EHBO | | | 1 | 12 | 12 | |
| Personeelskamer | | | 1 | 80 | 80 | |
| Receptie (frontoffice) | | 4 | 1 | 20 | 20 | Receptionist, administratie, ICT, conciërge |
| Conciërge werkruimte | | | 1 | 15 | 15 | |
| Repro en werkplaats conciërge | | | 1 | 20 | 20 | incl. berging |
| Diverse OOP werkplekken - nader op te delen in werkruimten | | 11 | 1 | 75 | 75 | Facilitair, P&O, financieel, PR, roostermakers |
| Centraal magazijn | | | 1 | 40 | 40 | |
| Opslag systeembeheer ICT | | | 1 | 20 | 20 | |
| Serverruimte | | | 1 | 10 | 10 | |
| SUBTOTAAL DIRECTIE- / STAFRUIMTEN | | | | | 410 | |
| ALGEMENE RUIMTEN/ NEVENRUIMTE | | | | | | |
| Aula | | | 1 | 700 | 700 | Gescheiden pauze voor brugklassen. |
| Podium | | | 1 | 40 | 40 | |
| Mediateek/bibliotheek | | | 1 | 100 | 100 | |
| Keuken incl. uitgiftebalie | | | 1 | 80 | 0 | Horecakeuken HBR |
| Kluisjes leerlingen | | | 1150 | 0 | 115 | 0,1 per leerling > 1150 leerlingen excl. PRO |
| SUBTOTAAL ALGEMENE RUIMTEN / NEVENRUIMTEN | | | | | 955 | |

Figuur 4.2: Ruimteprogramma algemene ruimten en zorg

Ontmoeting

Ontmoeting tussen de clusters vindt plaats in de centrale aula. In het cluster praktijkonderwijs bevindt zich ook een eigen kleinere aula en het cluster brugklas maakt gebruik van een eigen zone in de centrale aula. Daarnaast ontmoeten leerlingen en medewerkers elkaar op leerpleinen en onderweg in het gebouw.

Centrale aula

Ten behoeve van bijeenkomsten zoals diploma-uitreikingen wordt er een grote aula gerealiseerd van 700 m². De aula is voorzien van een vaste tribunetrap en een vast podium. Het kan zijn dat het podium niet verhoogd is, in het geval dit niet nodig is in relatie tot de situering van de tribunetrap. Tijdens pauzes kunnen leerlingen op het podium ook pauzeren. De ontvangstruimte is eenvoudig te bereiken vanaf de hoofdentree omdat deze ook in de avonden en eventueel door externen kan worden gebruikt. De aula wordt tevens gebruikt tijdens pauzemomenten, voor leerlingen om hier gezellig te pauzeren.

Voor de aula, tribunetrap en podium gelden de volgende aandachtspunten:

- Er dienen voldoende zitplaatsen aanwezig te zijn, te bepalen in overleg met de gebruiker;
- De tribunetrap is niet te stijl maar juist comfortabel en veilig. De trap is bedoeld voor verplaatsing tussen verdiepingen, maar ook als zitplaats tijdens de pauze. Deze zitplaatsen worden duidelijk aangegeven zodat er geen obstructie ontstaat op de trap;
- Het podium moet voorzien zijn van audio/visuele voorzieningen voor (kleine) concerten, theatervoorstellingen en bijeenkomsten zoals een diploma-uitreiking;
- De keuze voor welke audio/visuele voorzieningen worden gerealiseerd dient in overleg met de gebruiker te worden afgestemd. Zo kan o.a. worden onderzocht welke voorzieningen uit de huidige huisvesting kunnen worden meegenomen;
- De akoestiek in deze ruimte is afgestemd op de dubbele functie: pauzeruimte en theaterruimte.

Kluisjes

De kluisjes worden verspreid over het gebouw gesitueerd. Omdat leerlingen hier doorgaans ook hun jas in opbergen, moet er nagedacht worden over een logische

routing vanuit binnenkomst en de fietsenstallingen. Voor de leerlingen van het praktijkonderwijs bevinden de kluisjes zich alleen in hun eigen deel van het gebouw.

Centraal magazijn

Naast of aangrenzend aan de ontvangstruimte bevindt zich een centraal magazijn voor het opbergen van meubilair, zoals stoelen en tafels. Dit magazijn zal in de nabijheid van PRO gesitueerd worden waar de leerlingen uitvoering kunnen geven aan de opleiding tot magazijn medewerker.

Keuken en uitgiftebalie

Voor de centrale aula is ook een keuken en uitgiftebalie nodig. Deze worden gecombineerd met de grootkeuken van het cluster vmbo, profiel horeca, bakkerij en recreatie (HBR). Er zal een uitgiftebalie richting de aula worden gerealiseerd.

Centrale onderwijsruimten

Mediatheek/bibliotheek

De mediatheek/bibliotheek bevindt zich centraal in het gebouw, bereikbaar vanuit alle clusters. De mediatheek/bibliotheek is een plek waar men in stilte zelfstandig kan werken of lezen. Tevens kunnen leerlingen hier hun werkstukken inbinden en kopieën maken. Het is belangrijk dat voldoende stopcontacten in deze ruimte aanwezig zijn. Het is een toegankelijke ruimte met een rustig werkklimaat. De ruimte is ingericht met boekenkasten en comfortabel meubilair met voldoende daglicht. De mediatheek beschikt over drie werkplekken voor medewerkers die toezicht houden en er is een reprofunctie voor leerlingen.

Dyslexie

Gelegen naast of als onderdeel van de mediatheek/bibliotheek is de ruimte waar dyslexiebegeleiding plaatsvindt. Deze ruimte heeft een werkplek maar kan ook als spreekruimte worden ingezet. Er is ook kastruimte aanwezig.

Staf

In dit gebouwdeel bevinden zich de voorzieningen voor directie en staf en de personeelskamer.

Personeelskamer

In de personeelskamer ontmoeten medewerkers elkaar tijdens pauzes, tussen en na hun lessen. De ruimte is geschikt voor een pauze met ongeveer 80 personen en dient centraal in het gebouw te liggen, of in ieder geval goed toegankelijk te zijn voor het personeel. Er is geen specifieke voorkeur uitgesproken voor de positie van de personeelskamer in het gebouw. Nabij de werkruimten van staf en directie ligt echter voor de hand. Het belangrijkste is dat de loopafstand naar de onderwijsclusters niet te groot is. In de personeelskamer zijn plekken om te ontmoeten (pauzeren) die buiten pauzetijd uiteraard ook te gebruiken zijn voor overleg of om even kort te werken. In de personeelskamer bevindt zich de garderobe voor docenten en er moet een logische plaats worden gevonden voor de postvakjes, waar leerlingen en collega's papieren kunnen achterlaten/inleveren. De personeelskamer beschikt over een eenvoudige pantry met koffieautomaten. De gewenste sfeer in de personeelskamer is vergelijkbaar met een gezellig café en de kamer moet een 'thuis' en 'huiskamer' gevoel geven voor de personeelsleden.

Werkplekken stafdiensten

In het ruimteprogramma (figuur 4.2) is op een rij gezet welke werkplekken en werkruimten in het nieuwe gebouw voorzien zijn. Voor de werkplekken van ondersteunende stafdiensten (OOP werkplekken) is nog geen keuze gemaakt welke werkplekken bij elkaar op een werkkamer worden geclusterd. Wel is duidelijk dat het géén groot werkplein moet worden en géén kleine hokjes. Tijdens de ontwerpfase moet met de gebruikers overlegd worden over hoeveel werkkamers met welke omvang de dertien werkplekken worden verdeeld (bijvoorbeeld twee maal vier werkplekken en één maal vijf werkplekken). Er dient voldoende aandacht te zijn voor de vertrouwelijkheid van de aard van de werkzaamheden van de afdeling Financiën en Personele Zaken.

Naast deze werkruimten OOP zijn twee spreekkamers voorzien die door alle stafmedewerkers kunnen worden gebruikt. De bestuurder en directeur onderwijs hebben in hun eigen werkruimte een overlegtafel voor kleine groepen (max 4 personen). Deze ruimten zijn ook te gebruiken door andere medewerkers van Wolfsbos. Voor ICT is ook een eigen berging voorzien (opslag systeembeheer ICT). Deze ruimte grenst aan de werkruimte waarin de ICT medewerkers hun werkplekken krijgen.

4.3. Tweejarige brugklas (Wolfsbos breed)

Voor de tweejarige brugklas van Wolfsbos wordt een brugklascluster in het nieuwe gebouw voorzien. Dit is een afdeling in het gebouw waar alle leerlingen (met uitzondering van PRO) uit het 1^{ste} en 2^{de} jaar hun theorielessen krijgen. Voor praktijklessen zoals beeldend of mens & cultuur, biologie, scheikunde en natuurkunde en eventuele vmbo praktijkvakken gaan de leerlingen naar de betreffende praktijkclusters. Het gebouwdeel van de brugklas heeft een eigen subentree en fietsenstalling. In figuur 4.3 is het ruimteprogramma van het brugklascluster te zien.

| Omschrijving Ruimteprogramma | werkpl. Lin | werkpl. O(O)P | aantal ruimten | omvang per ruimte | m2 totaal | Opmerkingen |
|--|-------------|---------------|----------------|-------------------|-------------|--|
| THEORIE BRUGKLAS WOLFSBOS BREED | | | | | | |
| TALLEN | | | | | | |
| Theorielokaal | 32 | 1 | 7 | 56 | 392 | 6 lokalen voor de talen en 1 lokaal voor mentoruren |
| Leerplein | 32 | | 1 | 56 | 56 | Te positioneren in nabijheid van talen & zaakvakken |
| Leerlingwerkplekken | 6 | | 1 | 14 | 14 | Ook in te zetten als zorglokaal |
| Berging leermiddelen | | | 1 | 6 | 6 | |
| SUBTOTAAL | | | | | 468 | |
| ZAAKVAKKEN | | | | | | |
| Theorielokaal | 32 | 1 | 7 | 56 | 392 | |
| Leerlingwerkplekken | | | 1 | 14 | 14 | Ook in te zetten als zorglokaal |
| Berging leermiddelen | | | 1 | 6 | 6 | |
| SUBTOTAAL | | | | | 412 | |
| ISK | | | | | | |
| Theorielokaal | 32 | 1 | 3 | 56 | 168 | |
| Leerlingwerkplekken | | | 1 | 14 | 14 | Ook in te zetten als zorglokaal |
| Berging leermiddelen | | | 1 | 6 | 6 | |
| SUBTOTAAL | | | | | 188 | |
| ONDERSTEUNEND/PERSONEEL | | | | | | |
| Werkruimte teamleiders | | 1 | 1 | 12 | 12 | |
| Docentenwerkruimte | | 8 | 1 | 24 | 24 | Aanlandplek docenten |
| Spreekkamer (4 pers.) | 4 | | 3 | 10 | 30 | één voor ISK |
| Werkruimte zorgmdv | | 3 | 1 | 18 | 18 | Decaan, leerlingcoördinator, zorgcoördinator |
| Onderwijsassistent | 3 | 1 | 1 | 16 | 16 | Werkruimte met time-out voor leerlingen en balie aan leerplein-zijde |
| SUBTOTAAL | | | | | 100 | |
| SUBTOTAAL THEORIE BRUGKLAS | | | | | 1168 | |

Figuur 4.3: Ruimteprogramma Brugklas

4.3.1 Talen en zaakvakken

Voor de theorielessen in de talen en zaakvakken wordt een theorieomgeving gerealiseerd. In deze lokalen worden ook de mentoruren ingeroosterd. De

theorieomgeving wordt opgedeeld in twee vleugels met een **aantal lokalen** (zie figuur 4.3). Dit aantal is bepaald op basis van het aantal lessen in de talen en zaakvakken. In de gang/omgeving van de talen is ook een **leerplein** voorzien, bij voorkeur wordt deze zo gepositioneerd dat deze ook goed bereikbaar is vanuit de zaakvakken. Beide gangen/vleugels zijn voorzien van **leerlingwerkplekken**.

4.3.2 Internationale Schakelklas (ISK)

Voor de leerlingen uit de Internationale Schakelklas (ISK) is een aparte zone in het cluster brugklas voorzien. Leerlingen in de ISK beheersen de Nederlandse taal nog niet of nog onvoldoende om in het reguliere onderwijs mee te draaien. Doorgaans zijn deze leerlingen net nieuw in Nederland, waardoor een geborgen en veilige setting belangrijk is. Daarom is de keuze gemaakt om deze leerlingen een plek te geven in het cluster Brugklas. Op basis van het huidige lesrooster en aantal ISK leerlingen is er een ruimtebehoefte van drie lokalen. De omvang van de ISK is echter lastig te voorspellen, waarmee rekening moet worden gehouden in het ontwerp en de positionering van deze lokalen. In geval van krimp van het aantal ISK leerlingen moeten de lokalen in de toekomst ook gebruikt kunnen worden voor de theorielessen van de reguliere brugklas. Andersom moet het ook mogelijk zijn de zone voor de ISK uit te breiden door één of meerdere van de reguliere brugklaslokalen hieraan toe te voegen.

4.3.3 Ondersteunend/personeel

Aan het leerplein grenst het **decentrale zorgplein**, met werkplekken voor zorgmedewerkers, de teamleider, een onderwijsassistent en twee spreekruimten. Daarnaast is er een docentenwerkruimte met aanlandplekken voor 8 docenten.

4.4. Vmbo jaar 3 & 4

Voor de bovenbouw van het mavo, kader en basis vmbo onderwijs wordt een gebouwcluster ingericht. In dit cluster bevindt zich een theorievleugel, waar alle theorielessen van de leerlingen uit leerjaar 3 en 4 vmbo plaatsvinden. Daarnaast wordt er een afdeling voor ieder praktijkcluster ingericht. Het ruimteprogramma voor het vmbo wordt voor de theorieomgeving en de praktijkomgevingen afzonderlijk weergegeven. In het cluster vmbo krijgt mavo een herkenbare uitstraling, zoals een eigen hoek of vleugel. Het is belangrijk dat mavo een duidelijke identiteit krijgt.

4.4.1 Theorie

In figuur 4.4 is het ruimteprogramma voor de theorieomgeving in het cluster vmbo weergegeven. In de theorieomgeving bevinden zich negen **theorielokalen** voor basis, kader en mavo. Dit is het aantal lokalen wat nodig is voor de hoeveelheid lessen die hier moeten plaatsvinden. Twee van deze lokalen worden vast bekabeld (data) in verband met de mogelijkheid om hier examens voor het profiel Dienstverlening & Producten te laten plaatsvinden. In de theorieomgeving is ook een **leerplein** voorzien en een ruimte voor **leerling werkplekken**.

| Omschrijving Ruimteprogramma | werkpl. LIn | werkpl. O(O)P | aantal ruimten | omvang per ruimte | m2 totaal | Opmerkingen |
|------------------------------|-------------|---------------|----------------|-------------------|------------|--|
| VMBO JAAR 3-4 | | | | | | |
| THEORIE | | | | | | |
| Theorielokaal | 28 | 1 | 9 | 56 | 504 | 2 lokalen vast bekabelen i.v.m. examen D&P |
| Leerplein | | | 1 | 56 | 56 | |
| Leerlingwerkplekken | 6 | | 1 | 14 | 14 | ook in te zetten als zorglokaal |
| Berging leermiddelen | | | 1 | 6 | 6 | |
| SUBTOTAAL | | | | | 580 | |

Figuur 4.4: Ruimteprogramma vmbo theorie

4.4.2 Horeca, Bakkerij en Recreatie (HBR)

In figuur 4.5 is het ruimteprogramma voor het profiel HBR weergegeven. In het vervolg van deze paragraaf worden de specifieke wensen en eisen voor deze ruimten omschreven. Er zijn ook ruimten die gedeeld gebruik worden door HBR, Z&W en D&P. Deze worden omschreven in paragraaf 4.4.4, hier komen onder andere de kleinkeuken en diverse bergingen aan bod.

| Omschrijving Ruimteprogramma | werkpl. LIn | werkpl. O(O)P | aantal ruimten | omvang per ruimte | m2 totaal | Opmerkingen |
|------------------------------|-------------|---------------|----------------|-------------------|------------|--|
| HBR | | | | | | |
| Horeca keuken/ bakkerij | 20 | | 1 | 112 | 112 | Videoverbinding tussen horeca keuken en restaurant |
| Winkel / restaurant / bar | | | 1 | 56 | 56 | |
| Gastentoilet | | | 1 | 3 | 3 | Evt. uit te voeren als invalidentoilet |
| Garderobe | | | 1 | 2 | 2 | |
| SUBTOTAAL | | | | | 173 | |

Figuur 4.5: Ruimteprogramma Horeca, Bakkerij en Recreatie

Horecakeuken / bakkerij

De horecakeuken wordt ook gebruikt voor het aanleren van kooktechnieken, gezinskoken en recepten bereiden. De horecakeuken beschikt over meer voorzieningen dan de kleinkeuken, waaronder een bakkerij oven, en is vanwege de hiervoor benodigde ruimte voor wat minder leerlingen geschikt. Er moet ruimte zijn voor 20 leerlingen (10 keukenblokken).

De keuken bevat:

- Digibord + whiteboard;
- Eén Instructietafel met wielen en stopcontact;
- Bij instructietafel ook zitplaats op krukken voor 4 leerlingen;
- RVS grootkeukenopstelling – Wolfsbos maakt gebruik van verrijdbare RVS banken i.v.m. flexibiliteit;
- Voldoende ruimte bij het aanrecht om de afwas te sorteren;
- Spoelbak per keukenblok;
- Ieder keukenblok een eigen oven;
- Inductiekookplaat per keukenblok;
- 2 stopcontacten per keukenblok;
- Handdoekhaakjes per keukenblok;
- Dichte kastjes en lades per keukenblok;
- Koelkast in lokaal;
- Een bakkerij oven en rijskast.
- Legplanken en/of kasten aan 1 wand;
- Bezemkast die afgesloten kan worden;
- Vloer gietvloer voorzien van schrobputjes en een holle plint; opzet praktijklokaal;
- Afvalscheidings-route
- Centrale afzuiging naar buiten (onderzoek mogelijkheid warmteterugwinning).

In de horecakeuken wordt eten bereid voor uitgifte (naar de aula) en voor het restaurant. Voor de relatie met de aula en het restaurant zijn de volgende punten belangrijk:

- Warme uitgifte met verstelbare lampen en warmhoud kast;
- Automatische deuren;
- Videoverbinding met het restaurant (scherm en camera in beide ruimten).

Winkel, restaurant en bar

In deze ruimte worden drie functies gecombineerd. In overleg met de gebruiker wordt bepaald hoe deze combinatiefunctie het beste kan worden ingericht. De ruimte is vanwege de restaurant functie gelegen naast de horecakeuken. De ruimte is goed bereikbaar voor bezoekers, aangezien het restaurant daadwerkelijk gasten zal ontvangen en in de winkel zelfgemaakte producten worden verkocht.

Winkel

De winkel wordt gebruikt voor (de simulatie van) verkoopactiviteiten. Leerlingen kunnen hier ook zelfgemaakte producent verkopen.

De winkel bevat:

- Moderne toonbank;
- Klein keukenblok;
- Aparte office (zie paragraaf 4.4.4)

Restaurant & bar

Het restaurant wordt gebruikt voor les in tafels dekken en het eten en serveren van zelfgemaakte gerechten. Daarnaast wordt deze ruimte ook gebruikt als instructieruimte, voor klassikale lessen en groepswork. De ruimte bevat restauranttafels en stoelen die in verschillende opstellingen geplaatst kunnen worden. Daarnaast is er een bar met tafelkoelkast voor frisdrank en daarachter een wandkast, een spoelbak met glazenpoeler (warm water voorziening) en horecalekblad.

De ruimte is voorzien van een sfeervolle aankleding en verlichting. Om het restaurant ook te kunnen gebruiken als instructieruimte is het belangrijk dat er voldoende licht is en dat er ramen zijn die geopend kunnen worden. Daarnaast is er plek voor een digibord, een whiteboard en opbergkasten.

Vergroten restaurant

Er is een mooie kans om het restaurant groter uit te voeren dan nu in het programma staat en daarmee geschikt te maken voor 50 bezoekers. Door de vierkante meters van het restaurant toe te voegen aan de aula kan er een (eventueel deels afgescheiden) deel van de aula worden toegewezen als restaurant. Overdag kan deze ruimte gewoon functioneren als pauzeruimte. Op momenten dat er gasten zijn in het restaurant, kan de ruimte bijvoorbeeld met gordijnen worden afgescheiden en kan er een mooi groot restaurant worden gerealiseerd. Dit is voor nadere uitwerking in de ontwerpfase.

Gastentoilet en garderobe

Voor externe gasten van het restaurant wordt er een kleine garderobe en een gastentoilet voorzien. Voor het profiel Zorg & Welzijn is een invalidentoilet nodig, o.a. om te leren hoe hiermee om te gaan. Tijdens de ontwerpfase kan onderzocht worden of dit gastentoilet kan worden uitgevoerd als invalidentoilet en zodoende voor beide profielen nuttig is. De situering zal dan in verkeersruimte zijn en niet in een lesruimte.

4.4.3 Zorg en Welzijn (Z&W)

In figuur 4.6 is het ruimteprogramma voor het profiel Z&W weergegeven. In het vervolg van deze paragraaf worden de specifieke wensen en eisen voor de twee praktijkpleinen omschreven. Er worden twee praktijkpleinen ingericht waarbinnen zich de diverse themahoeken bevinden. In de ontwerpfase wordt nader bepaald hoe de praktijkpleinen precies worden ingericht (welke hoeken op welk plein een plaats krijgen).

| Omschrijving Ruimteprogramma | werkpl. Lin | werkpl. O(O)P | aantal ruimten | omvang per ruimte | m2 totaal | Opmerkingen |
|---------------------------------------|-------------|---------------|----------------|-------------------|------------|---|
| Z&W | | | | | | |
| Praktijkpleinen Z&W (2 pleinen) | 26 | | 2 | 112 | 224 | |
| <i>Schoonheidsverzorging</i> | | | | | | 5 behandelstoelen |
| <i>Kapsalon</i> | | | | | | 8 kappersstoelen |
| <i>Haren wassen</i> | | | | | | 4 wasmeubels |
| <i>Instructiehoek</i> | 26 | | | | | Ieder praktijkplein heeft een instructiehoek. |
| <i>Ontvangstruimte/balie receptie</i> | | | | | | balie met 2 werkplekken |
| <i>Seniorenhoek</i> | | | | | | 2 bedden |
| <i>Ziekenkamer/seniorenwoning</i> | | | | | | 1 ziekenhuisbed |
| <i>Zorg Baby's</i> | | | | | | 3 praktijkplekken |
| <i>Een keukenblok</i> | | | | | | 4-6 kookplekken |
| Berging leermiddelen | | | 1 | 10 | 10 | |
| SUBTOTAAL | | | | | 234 | |

Figuur 4.6: Ruimteprogramma Zorg en Welzijn

Praktijkpleinen

De twee praktijkpleinen van Z&W zijn verdeeld in diverse hoeken met plekken waar leerlingen rustig kunnen werken. De praktijkpleinen zijn afsluitbaar wanneer er geen leerlingen les hebben. In sommige hoeken is visuele afscheiding met gedeeltelijke wanden noodzakelijk, waaronder bij de schoonheidsverzorging. De precieze indeling van de praktijkpleinen volgt in de ontwerpfase.

Algemene wensen voor de praktijkpleinen zijn:

- Voldoende stopcontacten die worden voorzien vanuit het plafond, in het kader van flexibel gebruik van de pleinen;
- Voldoende, afsluitbare kastruimten om spullen in op te bergen;
- Een keukenblok met gootsteen en dichte kastjes;
- De pleinen zijn overzichtelijk.

Schoonheidsverzorging

Deze hoek van de Z&W praktijkruimte wordt gebruikt voor schoonheidsverzorging. De ruimte is visueel afgescheiden van de rest van het praktijkplein.

De ruimte bevat:

- 5 Behandelstoelen (elektrisch bedienbaar);
- Een dubbel stopcontact per stoel
- Dimbare verlichting;
- Diverse apparaten, zoals een harsapparaat, föhn, stijltang;
- Een balie om klanten te ontvangen (gesprekssimulatie);
- Genoeg opbergruimte voor de materialen.

Kapsalon en haren wassen

Deze hoek in de praktijkruimte wordt gebruikt om het vak in de kapsalon te leren. De ruimte bevat:

- 8 kaptafels met kappersstoelen (mechanisch);
- Oefenhoofden en standaarden;
- 4 wasmeubels met warm watervoorziening om de haren te wassen.

Instructiehoek

De instructiehoek wordt gebruikt om uitleg te geven over de activiteiten op het praktijkplein. Er zijn opbergkasten, er hangt een digibord (en een whiteboard) en er zijn enkele stopcontacten aanwezig voor het opladen van laptops. Er is een instructietafel

voor de docent en er zijn 26 plaatsen voor leerlingen, tafels in bus opstelling voor een instructie.

Ontvangstruimte/balie receptie

De ontvangstruimte/balie receptie wordt gebruikt voor praktijksimulatie, waarin leerlingen bijvoorbeeld baliewerkzaamheden kunnen uitvoeren. Het zal vooral gebruikt worden als een balie waar leerlingen materialen kunnen lenen. Er zijn achter de balie zitplaatsen voor 2 leerlingen. Zij hebben ieder een laptop en een bureaustoel die verstelbaar is in hoogte. Er is aan de balie ook een kassa, voor de simulatie van afrekenen.

Seniorenhoek

De seniorenhoek wordt gebruikt door leerlingen voor het verzorgen van ouderen. In deze werkplek is seniorenmeubilair aanwezig om de sfeer zoals in de praktijk te creëren, zoals een kamer in een verpleeghuis. De ruimte omvat 2 bedden die omhoog/omlaag kunnen (elektrisch). Er is per bed ook een tillift, rolstoel en nachtkastje.

Ziekenkamer

In de ziekenkamer staat 1 ziekenhuisbed en een wasmeubel voor het wassen van de haren. Hiervoor wordt water en afvoer voorzien. Er is een paneel achter het bed en een beeldscherm naast het bed, om de ziekenhuissetting realistisch te maken. Er wordt ook een natte hoek gerealiseerd met een wastafel en invalidentoilet. De mogelijkheid is dat voor de bezigheden in het invalidentoilet het gastentoilet van het restaurant kan worden gebruikt. Dit dient nader onderzocht te worden.

Zorg baby's

In deze hoek wordt zorg aan baby's aangeleerd. Er zijn 3 praktijkplekken. Iedere praktijkplek heeft een ledikant, commode en een badje. Er zijn ook enkele kasten en een wastafel.

4 – 6 kookplekken

Om ook lessen in koken te geven, zonder hier direct de kleine keukens voor te hoeven gebruiken, worden er op één van de praktijkpleinen Z&W ook enkele kookplekken

gerealiseerd. Het worden 2 tot 3 keukenblokken die geschikt zijn voor 2 leerlingen per blok. De keukenblokken bevatten:

- Spoelbak per keukenblok;
- Ieder keukenblok een eigen oven;
- Inductiekookplaat per keukenblok;
- 2 stopcontacten per keukenblok;
- Handdoekhaakjes per keukenblok;
- Dichte kastjes en lades per keukenblok;
- Eén keuken in deze hoek, voor alle keukenblokken.

Berging leermiddelen

Er is een ruimte voor het opbergen van leermiddelen voor Z&W. Er kan ook voor worden gekozen om deze ruimte te verdelen over de praktijkpleinen en in te zetten voor het plaatsen van diverse kasten.

4.4.4 Gedeeld tussen HBR, Z&W en D&P

Er zijn ook diverse ruimten die voor de profielen HBR, Z&W en D&P gedeeld worden gebruikt. Deze ruimten zijn opgenomen in het ruimteprogramma in figuur 4.7 en in onderstaande tekstuele omschrijvingen. Deze ruimten bevinden zich in of tussen de omgevingen HBR, Z&W en D&P.

| Omschrijving Ruimteprogramma | werkpl. Ln | werkpl. O(O)P | aantal ruimten | omvang per ruimte | m2 totaal | Opmerkingen |
|--------------------------------------|------------|---------------|----------------|-------------------|------------|----------------|
| Gedeeld Z&W, HBR, D&P | | | | | | |
| Klein keuken | 24 | | 1 | 112 | 112 | 24 kookplekken |
| Berging food | | | 1 | 12 | 12 | |
| Berging non-food | | | 1 | 12 | 12 | |
| Koel- en vriescel | | | 1 | 12 | 12 | |
| Spoelkeuken | | | 1 | 20 | 20 | |
| Office/ uitgifte | | | 1 | 10 | 10 | |
| Kleedruimten | 14 | | 4 | 16 | 64 | |
| Kleedruimte docenten | | 1 | 1 | 5 | 5 | |
| Strijk/wasruimte & linnenopslag | | | 1 | 12 | 12 | |
| SUBTOTAAAL | 56 | 1 | 12 | | 259 | |

Figuur 4.7: Ruimteprogramma gedeeld HBR, Z&W en D&P

Kleinkeuken

De kleinkeuken wordt gebruikt voor het aanleren van kooktechnieken, gezinskoken en recepten bereiden. Er moet plek zijn voor minimaal 24 leerlingen. Per keukenblok

staan 2 leerlingen, daarmee zijn 12 keukenblokken benodigd. Er zijn ten minste 4 werkplekken met een hoog/laagvoorziening, o.a. voor leerlingen die in een rolstoel zitten.

De kleinkeuken bevat het volgende:

- Digibord + whiteboard;
- Eén Instructietafel met wielen en stopcontact;
- Bij instructietafel ook zitplaats op krukken voor 4 leerlingen;
- Voldoende ruimte bij het aanrecht om de afwas te sorteren;
- Spoelbak per keukenblok;
- Ieder keukenblok een eigen oven;
- Inductiekookplaat per keukenblok;
- 2 stopcontacten per keukenblok;
- Handdoekhaakjes per keukenblok;
- Dichte kastjes en lades per keukenblok;
- Koelkast in lokaal;
- Legplanken en/of kasten aan 1 wand;
- Bezemkast die afgesloten kan worden;
- Centrale afzuiging naar buiten (onderzoek mogelijkheid warmteterugwinning).

Berging food

Het food magazijn is een grote inloopkast (in de keuken, deur gaat open vanuit de keuken). Het is een koele ruimte voor de opslag van producten. Deze ruimte moet op slot kunnen. Deze ruimte is voorzien van een vloestofdichte pvc-vloer en bevat:

- Stellingkasten;
- Opslag planken.

Berging non-food

Af te sluiten opbergruimte voor servies, glaswerk, bestek en linnen. De berging non-food wordt gebruikt voor de opslag van materialen, dranken en linnen. De ruimte bevat stellingkasten en een documentenkast die op slot kan. Daarnaast is de ruimte voorzien van een vloestofdichte pvc-vloer. Ook moet er ruimte zijn om schoonmaakmaterialen op te bergen.

Koel- en vriescel

De koel- en vriescel bootst de praktijksituatie na voor leerlingen (voorraadbeheer) en wordt gebruikt voor de opslag van koelverse producten en als droogmagazijn. De

ruimte heeft een vloestofdichte vloer met afvoerputje. De onderkant van de stellingen moet dicht worden gemaakt met plinten in verband met het schoonhouden van de vloer. In deze ruimte is plek voor:

- Een vriescel;
- Een koelcel;
- Stellingen voor droge grondstoffen (gedeelte keuken, gedeelte bakkerij).

Office / uitgifte

De office is de verbindingsruimte tussen het restaurant en de keuken. Hier is de opslag van restaurantbenodigdheden. Deze ruimte bevat een werkplek voor magazijnbeheer (bureau, stoel, telefoon, computer, printer).

Spoelkeuken

In de spoelkeuken wordt de afwas gedaan. De spoelkeuken heeft de volgende kenmerken:

- Een volledig ingerichte afwaskeuken;
- Kasten voor opslag van servies, bestek en restaurantbenodigdheden;
- Kast voor schoonmaakmateriaal (bezems, schrobbers, trekkers);
- Een vloestofdichte vloer.

Kleedruimten

Per kleedruimte kunnen 14 leerlingen zich omkleeden voor de praktijklessen. De kleedruimten worden ook gebruikt voor de opslag van tassen en kleding in lockers. In totaal zijn er 4 kleedruimten beschikbaar. In de kleedruimten staan banken, rekken met kledinghaken en er zijn wastafels. Het is belangrijk dat deze ruimten overzichtelijk en molestbestendig zijn en goed te onderhouden.

Kleedruimte docenten

De docenten hebben een aparte kleedruimte.

Wasruimte & linnenopslag

In de wasruimte staat een wasmachine en een droger en er is plek voor het opbergen van schoonmaakmiddelen. De ruimte moet makkelijk schoon te maken zijn; de vloer moet vloestofdicht, antislip zijn en naadloos aansluiten op de wanden met een holle plint. Ook is er ruimte voor linnenopslag. De wasruimte wordt gecombineerd met de

strijkruimte. In deze ruimte staan enkele strijkplanken opgesteld waar leerlingen kunnen strijken. De strijkplanken kunnen aan de wand of in een kast worden opgehangen. Daarnaast is een wastrog met kraan gewenst.

4.4.5 Dienstverlening en Producten (D&P)

In figuur 4.8 is het ruimteprogramma voor het profiel D&P weergegeven. In het vervolg van deze paragraaf worden de specifieke wensen en eisen voor het praktijkplein D&P omschreven. Het profiel D&P heeft bij Wolfsbos een eigentijdse en creatieve insteek en veel raakvlakken met ICT. Er wordt gewerkt aan ontwerp, programmeren, film, tekenen, etc. Ook maken de leerlingen van het profiel D&P gebruik van diverse voorzieningen in de gedeelde praktijkomgeving, zoals de kleinekeuken.

| Omschrijving Ruimteprogramma | werkpl. Lin | werkpl. O(O)P | aantal ruimten | omvang per ruimte | m2 totaal | Opmerkingen |
|-------------------------------|-------------|---------------|----------------|-------------------|------------|-----------------------------|
| D&P | | | | | | |
| Praktijkplein D&P | 28 | 2 | 1 | 112 | 112 | |
| Interieurontwerp & Design | | | | | | |
| Laser/snijmachine + afzuiging | | | | | | |
| 2D/3D tekenen | | | | | | |
| Robotica, programmeren | | | | | | |
| Film | | | | | | |
| Organiseren evenementen | | | | | | |
| Design & decoratie | 4 | 1 | 1 | 30 | 30 | Wordt ook gebruikt door BWI |
| Berging leermiddelen | | | 1 | 10 | 10 | |
| SUBTOTAAL | | | | | 152 | |

Figuur 4.8: Ruimteprogramma Dienstverlening en producten

Praktijkplein D&P

Het praktijkplein van D&P is flexibel in te richten. Meubilair is verplaatsbaar om werken in diverse werkvormen mogelijk te maken. Er zijn diverse hoeken waar verschillende werkzaamheden plaatsvinden, deze zijn hieronder omschreven. De stroomvoorziening voor de hoeken in het praktijkplein komt uit het plafond.

In het praktijkplein zijn de volgende hoeken voorzien:

- Interieurontwerp & design
- Laser/snijmachine incl. afzuiging
- 2D/3D tekenen
- Robotica en programmeren
- Film
- Organiseren evenementen
- Natte hoek – Een wastrog

Design & decoratie

Er is ook een ruimte voor design & decoratie. Deze ruimte wordt ook gebruikt door leerlingen van BWI. In deze ruimte vinden creatieve werkzaamheden zoals schilderen en verfspuiten plaats. Het is een 'schone' omgeving. Deze ruimte is juist bedoeld voor fijn schilderwerk waarbij ontwerpen en decoreren het doel is. Er is een werkbank voor het schilderen en een speelbak om e.e.a. schoon te maken.

Berging leermiddelen

Als onderdeel van het praktijkplein is er ook een berging voor de leermiddelen van D&P.

Er wordt in de ontwerpfase nog nader onderzoek gedaan naar het gebruik van het leerplein in geval van dubbele groepsbezetting. Dit ook in relatie met het onderbouw technieklokaal.

4.4.6 Praktijkpleinen techniek Wolfsbos

De praktijkpleinen voor PIE en BWI zijn bij voorkeur naast elkaar gelegen, met daar tussenin de instructieruimte (zie paragraaf 4.4.9). Er is aandacht voor veel transparantie tussen deze ruimten, met gedeeltelijk glazen wanden.

Voor de twee techniekprofielen van Wolfsbos zijn op diverse vlakken de wensen en eisen nog niet definitief geformuleerd. Er liggen nog diverse vraagstukken:

- Welke apparatuur wordt wel en niet geplaatst in de praktijkruimten?
- Welke activiteiten kunnen eventueel elders plaatsvinden, zoals metselen of het gebruikmaken van specifieke apparatuur?
- Welke invloed heeft de invoering van de nieuwe leerweg op de bezetting van de praktijkruimten?

In voorliggend PvE is de benodigde ruimte in de ruimtetabel per techniekprofiel omschreven, waarbij een deel van de ruimten ook gedeeld gebruikt worden. In aanloop naar de ontwerpfase zullen de wensen en eisen duidelijker in beeld gebracht worden en wordt gekozen welke invulling precies moet worden gegeven aan deze vierkante meters.

4.4.7 Produceren, Installeren en Energie (PIE)

In figuur 4.9 is het ruimteprogramma voor het profiel PIE weergegeven. In het vervolg van deze paragraaf worden de specifieke wensen en eisen voor het praktijkplein PIE en overige ruimten omschreven, voor zo ver deze bekend zijn.

| Omschrijving Ruimteprogramma | werkpl. Lin | werkpl. O(O)P | aantal ruimten | omvang per ruimte | m2 totaal | Opmerkingen |
|--|-------------|---------------|----------------|-------------------|------------|-------------|
| PIE | | | | | | |
| Praktijkplein PIE | 46 | | 1 | 249 | 249 | |
| <i>Werkplekken elektrotechniek</i> | 20 | 2 | | 90 | | |
| <i>Werkplekken installatietechniek</i> | 20 | 2 | | 90 | | |
| <i>Elektrotechniek/installatietechniek</i> | | | | 45 | | |
| <i>Lascabines</i> | 5 | | | 15 | | |
| <i>Slijphok</i> | 1 | | | 9 | | |
| Onderbouw technieklokaal | 28 | 2 | 1 | 90 | 90 | |
| Machinale metaalbewerking | 8 | 1 | 1 | 60 | 60 | |
| Metaalberging | | | 1 | 15 | 15 | |
| Berging/magazijn gereedschap | | | 1 | 20 | 20 | |
| Berging/magazijn werkstukken | | | 1 | 20 | 20 | |
| SUBTOTAAL | | | | | 454 | |

Figuur 4.9: Ruimteprogramma Produceren, Installeren en Energie

Praktijkplein PIE

Het praktijklokaal PIE is een werkplaats waar leerlingen met verschillende disciplines bezig kunnen zijn. Deze ruimte bestaat uit verschillende hoeken:

- werkplekken elektrotechniek;
- werkplekken installatietechniek;
- gecombineerde werkplek elektrotechniek/installatietechniek;
- een hoek met apparaten;
- lascabines en slijkhok.

De werkplekken elektrotechniek en installatietechniek kunnen ook worden gebruikt voor theoretische instructie. Op het praktijkplein is het heel belangrijk dat docenten goed overzicht hebben over de ruimte.

Algemene eisen van deze ruimte zijn:

- Voldoende krachtstroomaansluitingen (achter noodstop);
- Voldoende 230V aansluitingen (achter noodstop);
- Voldoende persluchtaansluitingen;
- Voldoende wateraansluitingen;
- Voldoende licht;

- Werkvloer met lichtgrijze rubberen tegel;
- Afvalstraat (papier/plastic/karton/metaal/koper/restafval).

Onderbouw technieklokaal

In het onderbouw technieklokaal wordt aan leerlingen uit het 1^e en 2^e jaar lesgegeven in techniekvakken. Het zou omschreven kunnen worden als een 'light' versie van de techniek in de overige praktijkruimten van PIE. De ruimte is ook vergelijkbaar met de techniekruimte in het cluster expressieplein. In het onderbouw technieklokaal wordt gewerkt aan werkbanken en met machines. Welk gereedschap precies in het lokaal aanwezig gaat zijn is nog onbekend, gedacht kan worden aan:

- Boormachines;
- Zaagmachines;
- Elektrische figuurzagen;
- Kolomboormachines.

Opstellingen in de ruimte zijn flexibel aan te passen. Daarom worden stopcontacten per werktafel vanaf het plafond voorzien. Er is in het technieklokaal ook een passende plek voor een 3D printer. Overzichtelijkheid en toezicht is belangrijk in dit lokaal, zodat de docent duidelijk kan zien wat er in het gehele lokaal gebeurt.

Machinale metaalbewerking

De machinale metaalbewerking wordt gebruikt voor het uitvoeren van praktijkopdrachten. In de machinale metaalbewerking is een afgesloten ruimte voor verspanende technieken zoals draaibanken, freesbanken, een CNC, boorkolom en lasercutter. Daarnaast zijn er werktafels met bijvoorbeeld bankschroeven, een handzetbank, buigzwenkarm, automatische zetbank en plaatschaarknipbank. Het is een overzichtelijke ruimte met een centrale plek voor de docent.

Berging/magazijn gereedschap en werkstukken

Er zijn in de omgeving PIE twee bergingen voorzien, één voor gereedschappen en één voor werkstukken.

4.4.8 Bouwen, Wonen en Interieur (BWI)

In figuur 4.10 is het ruimteprogramma voor het profiel BWI weergegeven. In het vervolg van deze paragraaf worden de specifieke wensen en eisen voor het praktijkplein BWI en overige ruimten omschreven.

| Omschrijving Ruimteprogramma | werkpl. Lin | werkpl. O(O)P | aantal ruimten | omvang per ruimte | m2 totaal | Opmerkingen |
|------------------------------|-------------|---------------|----------------|-------------------|------------|-------------|
| BWI | | | | | | |
| Praktijkplein BWI | 28 | | 1 | 150 | 150 | |
| <i>Werkbanken</i> | 20 | 1 | | 90 | | |
| <i>Stelvloer</i> | 10 | 1 | | 60 | | |
| Machinale houtbewerking | 8 | 1 | 1 | 120 | 120 | |
| Houtstek | | | 1 | 20 | 20 | |
| Berging/magazijn materialen | | | 1 | 30 | 30 | |
| Berging/magazijn werkstukken | | | 1 | 20 | 20 | |
| SUBTOTAAL | | | | | 340 | |

Figuur 4.10: Ruimteprogramma Bouwen, Wonen en Interieur

Praktijkplein BWI

Het praktijklokaal PIE is een werkplaats waar leerlingen met verschillende disciplines bezig kunnen zijn. Deze ruimte bestaat uit een grote ruimte met werkbanken en een stelvloer. De precieze gereedschappen die gebruikt worden in het praktijkplein zijn nog niet bekend.

Machinale houtbewerking

Voor machinale houtbewerking wordt een werkplaats gerealiseerd. Deze werkplaats is voorzien van diverse machines, op dit moment is nog niet duidelijk welke machines. Er valt te denken aan:

- Afkortzaag;
- Vandiktebank;
- Lintzaag;
- Gatensteek;
- Freesbank;
- Platenzaag;
- Schuurband;
- Schuurtafel.

Algemene aandachtspunten voor de inrichting en afwerking van deze werkplaats zijn:

- Kastruimte voor frezen, zaagbladen, machineonderhoud e.d.
- Stofafzuiging met sensorkleppen.
- Afzuiginstallatie buiten het gebouw.
- 230V en 400V.

- Machines verankeren aan de vloer.
- Perslucht voorzien.
- Bij plaatsing van machines rekening houden met invoer en uitvoer materialen (bijvoorbeeld vandiktebank).

Houtstek

De houtstek is de opslag van hout in rekken (rekening houden grote lengtes hout).

Berging/magazijn materialen en werkstukken

Er zijn in de omgeving BWI twee bergingen voorzien, één voor materialen en één voor werkstukken.

Goederenontvangst

Middels een overheaddeur kunnen leveranciers goederen lossen met een steekwagen. In de ruimte staan stellingen. De vloer is bestand tegen laden en lossen van goederen en vloeistofdicht. Deze ruimte wordt bij voorkeur tevens in nabijheid van het cluster Praktijkonderwijs gerealiseerd en grenst is onderdeel van het praktijkplein van BWI. Dit maakt het mogelijk om de leerlingen van PRO hier praktijkervaring op te laten doen.

4.4.9 Gedeeld PIE & BWI

Er zijn twee ruimten die gedeeld gebruikt worden door PIE en BWI. Deze zijn tussen de twee praktijkclusters in gelegen. In figuur 4.11 is het ruimteprogramma voor deze ruimten gegeven.

| Omschrijving Ruimteprogramma | werkpl. LIn | werkpl. O(O)P | aantal ruimten | omvang per ruimte | m2 totaal | Opmerkingen |
|------------------------------|-------------|---------------|----------------|-------------------|------------|-------------|
| Gedeeld PIE & BWI | | | | | | |
| Instructiehoek PIE & BWI | | | 1 | 90 | 90 | |
| Kleedruimte BWI & PIE | 14 | | 2 | 16 | 32 | |
| SUBTOTAAL | | | | | 122 | |

Figuur 4.11: Ruimteprogramma gedeeld PIE en BWI

Instructieruimte PIE & BWI

Tussen de twee praktijkpleinen van PIE en BWI in is een instructieruimte aanwezig. Dit is een ruimte waar de leerlingen met de docenten werkzaamheden kunnen voorbespreken en nabespreken en waar zij bijvoorbeeld een presentatie kunnen geven. De instructietafels zijn verplaatsbaar om de ruimte op verschillende manieren te kunnen inrichten.

Kleedruimte BWI & PIE

De leerlingen van PIE en BWI hebben een ruimte nodig waar zij zich kunnen omkleden naar hun werkkleding. Er is een aparte kleedkamer voor jongens en voor meisjes en er is plek in de kleedkamer om kleding achter te laten.

4.4.10 Ondersteunend/personeel

Aan het leerplein in de theorieomgeving grenst het **decentrale zorgplein**, met werkplekken voor zorgmedewerkers, de teamleider, een onderwijsassistent en twee spreekruimten. Daarnaast is er een docentenwerkruimte met aanlandplekken voor 8 docenten. In figuur 4.12 is het ruimteprogramma voor de ondersteuning/personeelsruimten van het cluster VMBO weergegeven.

| Omschrijving Ruimteprogramma | werkpl. LIn | werkpl. O(O)P | aantal ruimten | omvang per ruimte | m2 totaal | Opmerkingen |
|--------------------------------|-------------|---------------|----------------|-------------------|-----------|--|
| ONDERSTEUNEND/PERSONEEL | | | | | | |
| Werkruimte teamleiders | | 1 | 1 | 12 | 12 | |
| Docentenwerkruimte | | 8 | 1 | 24 | 24 | Aanlandplek docenten |
| Spreekkamer (4 pers.) | 4 | | 2 | 10 | 20 | |
| Werkruimte zorgmdw | | 3 | 1 | 18 | 18 | Decaan, leerlingcoördinator, zorgcoördinator |
| Onderwijsassistent | 3 | 1 | 1 | 16 | 16 | Werkruimte met time-out voor leerlingen en balie aan leerplein-zijde |
| SUBTOTAAL | | | | | 90 | |

Figuur 4.12: Ruimteprogramma vmbo ondersteunend/personeel

4.5. Lyceum havo/vwo

Voor de leerlingen in het 3^e t/m het 6^e leerjaar van havo/vwo vinden de theorielessen plaats in het cluster Lyceum. In figuur 4.13 is het ruimteprogramma voor dit cluster weergegeven.

4.5.1 Talen en zaakvakken

Voor de theorielessen in de talen en zaakvakken wordt een theorieomgeving gerealiseerd. In deze lokalen worden ook de mentoruren in geroosterd. De theorieomgeving is opgedeeld in twee delen met een **aantal lokalen** (zie figuur 4.10). In de praktijk is zijn de twee delen wellicht klein genoeg dat ze in één gang of vleugel worden gepositioneerd. Het aantal lokalen is bepaald op basis van het aantal lessen in de talen en zaakvakken. De lokalen in het cluster Lyceum worden groter gemaakt dan de overige theorielokalen in het gebouw (namelijk 64 m² t.o.v. 56 m²). Dit heeft te maken met het feit dat hier groepen van 30 tot 32 leerlingen instructie krijgen. In de gang/omgeving van de talen is ook een **leerplein** voorzien, bij voorkeur wordt deze zo gepositioneerd dat deze ook goed bereikbaar is vanuit de zaakvakken. Er bevinden zich in dit cluster twee ruimten met **leerlingwerkplekken**.

4.5.2 Ondersteunend/personeel

Aan het leerplein grenst het **decentrale zorgplein**, met werkplekken voor zorgmedewerkers, de teamleider, een onderwijsassistent en twee spreekruimten. Daarnaast is er een docentenwerkruimte met aanlandplekken voor 8 docenten.

| Omschrijving Ruimteprogramma | werkpl. Lin | werkpl. O(O)P | aantal ruimten | omvang per ruimte | m2 totaal | Opmerkingen |
|---|-------------|---------------|----------------|-------------------|------------|--|
| ONDERWIJSRUIMTEN LYCEUM HAVO/VWO | | | | | | |
| TALen | | | | | | |
| Theorielokaal XL | 32 | 1 | 4 | 64 | 256 | 3 lokalen voor de talen en 1 lokaal voor mentoruren |
| leerplein | 32 | | 1 | 64 | 64 | |
| Leerlingwerkplekken | 6 | | 1 | 14 | 14 | ook in te zetten als zorglokaal |
| Berging leermiddelen | | | 1 | 6 | 6 | |
| SUBTOTAAL | | | | | 340 | |
| ZAAKVAKKEN | | | | | | |
| Theorielokaal XL | 32 | 1 | 4 | 64 | 256 | |
| Leerlingwerkplekken | 6 | | 1 | 14 | 14 | ook in te zetten als zorglokaal |
| Berging leermiddelen | | | 1 | 6 | 6 | |
| SUBTOTAAL | | | | | 276 | |
| ONDERSTEUNEND/PERSONEEL | | | | | | |
| Werkruimte teamleiders | | 1 | 1 | 12 | 12 | |
| Docentenwerkruimte | | 8 | 1 | 24 | 24 | Aanlandplek docenten |
| Spreekkamer (4 pers.) | 4 | | 2 | 10 | 20 | |
| Werkruimte zorgmdw | | 3 | 1 | 18 | 18 | Decaan, leerlingcoördinator, zorgcoördinator |
| Onderwijsassistent | 3 | 1 | 1 | 16 | 16 | Werkruimte met time-out voor leerlingen en balie aan leerplein-zijde |
| SUBTOTAAL | | | | | 90 | |
| SUBTOTAAL ONDERWIJSRUIMTEN LYCEUM HAVO/VWO | | | | | 706 | |

Figuur 4.13: Ruimteprogramma Lyceum havo/vwo

4.6. Binas

In het cluster binas worden de lessen biologie, natuurkunde, scheikunde en ICT gegeven. Het ruimteprogramma van het cluster binas is weergegeven in figuur 4.14. In figuur 4.15 is het vlekkenplan van het cluster binas weergegeven. Hierop is te zien hoe de globale ruimterelaties zijn binnen dit cluster.

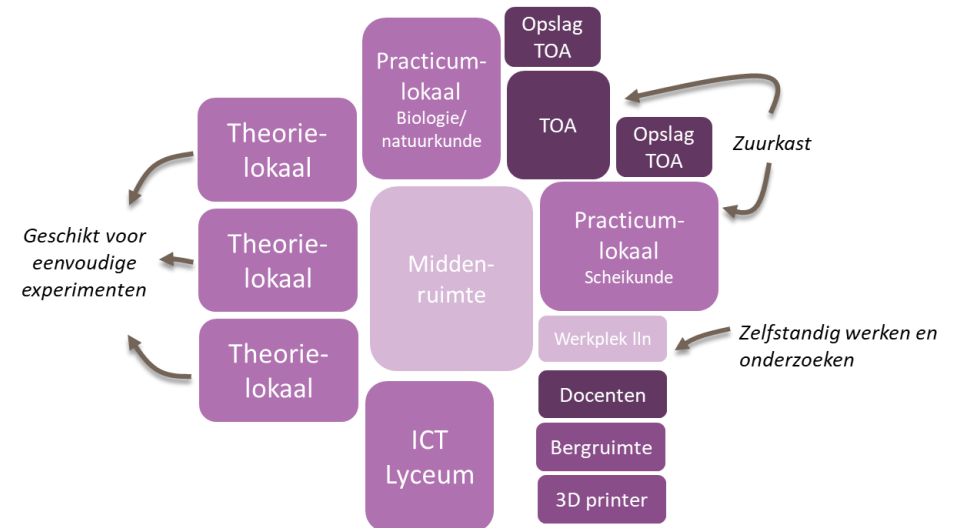
| Omschrijving Ruimteprogramma | werkpl. LIn | werkpl. O(O)P | aantal ruimten | omvang per ruimte | m2 totaal | Opmerkingen |
|--------------------------------------|-------------|---------------|----------------|-------------------|------------|---|
| BINAS + ICT | | | | | | |
| BINAS | | | | | | |
| Theorielokaal XL | 32 | 1 | 3 | 64 | 192 | |
| Middenruimte | | | 1 | 80 | 80 | Geschikt voor twee klassen, vaste tafels. |
| Leerlingwerkplekken | 6 | | 1 | 14 | 14 | ook in te zetten als zorglokaal |
| Biologie Natuurkunde practicumlokaal | | | 1 | 70 | 70 | |
| Scheikunde practicumlokaal | | | 1 | 70 | 70 | |
| TOA ruimte | | | 1 | 56 | 56 | |
| Berging TOA ruimte | | | 2 | 28 | 56 | Geschikt voor opstelplaats 5 karren |
| Berging leermiddelen | | | 1 | 10 | 10 | |
| SUBTOTAAL | | | | | 548 | |
| ICT | | | | | | |
| Lokaal ICT Lyceum | 32 | 1 | 1 | 70 | 70 | |
| 3D printruimte | | | 1 | 8 | 8 | |
| Berging leermiddelen | | | 1 | 10 | 10 | |
| SUBTOTAAL | | | | | 88 | |
| ONDERSTEUNEND/PERSONEEL | | | | | | |
| Docentenwerkruimte | | 6 | 1 | 20 | 20 | Aanlandplek docenten |
| Spreekkamer (4 pers.) | 4 | | 1 | 10 | 10 | |
| SUBTOTAAL | | | | | 30 | |
| SUBTOTAAL BINAS + ICT | | | | | 666 | |

Figuur 4.14: Ruimteprogramma cluster binas

4.6.1 Theorie

Voor de instructies voor biologie, scheikunde en natuurkunde zijn drie **theorielokalen** opgenomen. Dit zijn dezelfde type lokalen als bij het lyceum, namelijk de grotere lokalen van 64 m². Het aantal lokalen is bepaald op basis van het aantal lessen in de vakken scheikunde, natuurkunde, biologie en ICT. De ICT lessen zullen plaatsvinden in het lokaal voor het ICT Lyceum. Eén van de drie theorielokalen wordt voorzien van stopcontacten per leerling werkplek vanuit het plafond. In de theorielokalen is ook voldoende ruimte voor vaste kasten. Dit maakt het lokaal multifunctioneel inzetbaar,

ook voor het ICT Lyceum. Het cluster binas is ook voorzien van een ruimte met **leerlingwerkplekken**.



Figuur 4.15: Vlekkenplan cluster binas

4.6.2 ICT Lyceum

Het ICT Lyceum is een mavo, havo of vwo opleiding met specifieke lessen en projecten op het gebied van ICT. Deze lessen gaan bijvoorbeeld over programmeren, websites, apps, informatiesystemen en cybersecurity. De lessen van het ICT lyceum hebben raakvlakken met lessen in de binasomgeving. Daarom ligt het voor de hand om het ICT Lyceum onderdeel te maken van het cluster binas. Het ICT Lyceum heeft één 'eigen' ruimte. Dit is een **theorielokaal** met een aantal extra voorzieningen, namelijk:

- Een iets grotere omvang (70 m²);
- Een stopcontact voor iedere leerling-werkplek, bevestigd vanuit het plafond in het kader van flexibiliteit;
- Mogelijkheid om het lokaal te verduisteren en het licht kan handmatig worden uitgezet;

- Het lokaal kan op verschillende manieren worden ingericht, om verschillende werkvormen te ondersteunen;
- Het lokaal is voorzien van meer kastruimte dan in een regulier klaslokaal;
- Het lokaal is overzichtelijk, het is altijd mogelijk voor de docent om te zien waar alle leerlingen mee bezig zijn.

Er is een **bergruimte** voor het ICT lyceum. Tijdens de ontwerpfase wordt in overleg met de gebruikers bepaald of dit een aparte ruimte wordt, of dat deze vierkante meters worden toegevoegd aan het lokaal en enkel gebruik wordt gemaakt van losse kasten. Het ICT Lyceum en de binasdocenten maken samen gebruik van drie **3D-printers**, die zich bevinden in een hiervoor toegewezen afsluitbare ruimte.

4.6.3 Practicumomgeving

Practicumllokalen (1 scheikunde en 1 natuurkunde/biologie)

Voor het geven van practica zijn er twee **practicumllokalen** in het vakkencluster binas. De practicumlokalen zijn groot genoeg voor het geven van een practicumles. Leerlingen werken in een groep of individueel aan proefjes onder toezicht van docenten en/of TOA's. Er moet in deze lokalen extra aandacht zijn voor veiligheid. De practicumlokalen worden toegewezen aan de drie vakken natuurkunde/biologie (1 lokaal), en scheikunde (1 lokaal) en zullen ingericht worden op een wijze die het best past bij het betreffende vak. Dit wordt in de ontwerpfase uitgewerkt.

Ieder practicumlokaal beschikt over de volgende voorzieningen:

- Gas- en elektra-aansluiting bij de tafels van de leerlingen;
- Werktafels op zithoogte. Stopcontacten per leerling werkplek vanuit plafond.
De ruimte tussen de wand en de leerlingtafel dient 80 cm te zijn;
- Een aansluiting voor een nooddouche;
- Een oogdouche;
- Een demotafel voor de docent met water-, gas- en elektriciteitsaansluiting.
De ruimte tussen de demotafel en de dichtstbijzijnde leerlingtafel is 120 cm;
- Een brede wasbak met twee kranen, achterin het lokaal;
- Enkele kasten voor de opslag van practicummaterialen;
- Veilige opbergplek voor labjassen en de jassen en tassen van leerlingen;
- Zuurkast, alleen in het scheikunde practicumlokaal;

Het practicumlokaal van natuurkunde dient verduisterd te kunnen worden.

Middenruimte

De middenruimte is ook een laboratoriumomgeving, vergelijkbaar met de practicumlokalen.

De middenruimte beschikt ten minste over:

- Gas- en elektra-aansluiting bij de tafels van de leerlingen.
- Werktafels op zithoogte. Stopcontacten per leerling werkplek vanuit plafond;
- Een demotafel voor de docent met water-, gas- en elektriciteitsaansluiting.
De ruimte tussen de demotafel en de dichtstbijzijnde leerlingtafel is 120 cm.
- Enkele kasten voor de opslag van practicummaterialen;
- Veilige opbergplek voor labjassen en de jassen en tassen van leerlingen.

TOA-ruimte

De TOA-ruimte wordt gebruikt voor het voorbereiden van practica, het is een werkplek voor de technisch onderwijsassistenten (TOA's). Er is voldoende werkruimte voor de TOA's, hiervoor worden er drie grote tafels in de TOA-ruimte gesitueerd. Deze tafels zijn groot genoeg om aan te werken en om practica klaar te zetten. De TOA-ruimte beschikt over de volgende voorzieningen:

- Werkplekken voor de TOA's (drie bureaus), deels afscheiden van de rest van de ruimte in verband met concentratie;
- Twee werktafels met gas-, elektra- en wateraansluitingen waar voor scheikunde en biologie practica uitgetoetst kunnen worden;
- Een zuurstofaansluiting;
- Een werkbank voor natuurkunde met gereedschap, afzuiging voor het solderen en een bankschroef;
- Een zuurkast (dezelfde zuurkast kan ook in een aangrenzend practicumlokaal worden gebruikt);
- De benodigheden voor practica worden vervoerd op grote karren. Er moet genoeg ruimte zijn om deze karren te verplaatsen door de TOA ruimte naar de praktijkruimten of naar de opslag;
- Een nooddouche.

Berging TOA-ruimte

De berging voor de TOA's is verdeeld over een aparte ruimte voor biologie/natuurkunde en scheikunde. Tijdens de ontwerpfase kan gekozen worden om

deze te combineren tot één opslag. De ruimten grenzen aan de TOA-ruimte en beschikken over voldoende plek om chemicaliën en gevaarlijke stoffen op te slaan. Ook worden hier de karren met practicummaterialen gestald, waarbij ze niet in de weg mogen staan. De opslag voor de TOA-ruimte heeft ook een spoelbak met warm en koud water.

4.6.4 Ondersteunend/personeel

Voor de docenten is er een werkkamer welke plaats biedt aan 6 aanlandplekken. Ook is er een spreekkamer die voor diverse doeleinden inzetbaar is.

4.7. Expressieplein

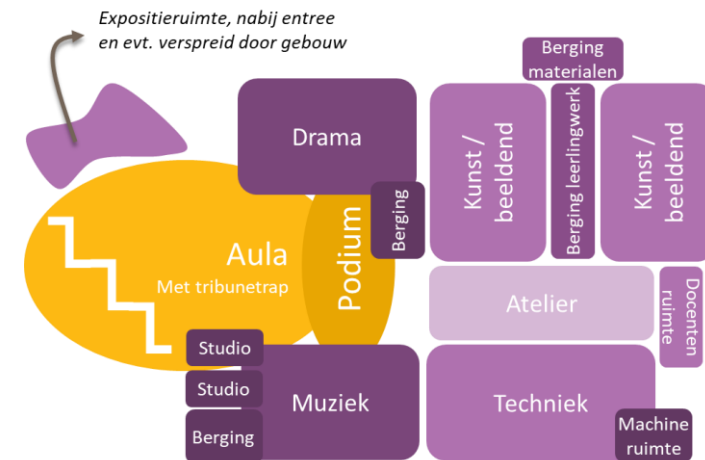
Het Expressieplein is het cluster waar de lessen kunst/beeldend, ckv/kua, mens & cultuur, muziek, drama en techniek worden gegeven. In figuur 4.16 is het ruimteprogramma van het expressieplein weergegeven en in figuur 4.17 het vlekkenplan. In het vlekkenplan is te zien dat er een ruimtelijke relatie is tussen het expressieplein en de aula. Dit is omdat de aula wordt ingezet als theatteruimte voor diverse vakken die worden gegeven op het expressieplein. Het is ook een nadrukkelijke wens van de docenten die lesgeven op het expressieplein dat er op diverse zichtbare plekken in het gebouw **expositieruimten** worden ingericht. Dit hoeven geen aparte ruimten te zijn die vierkante meters in beslag geven, maar er moet in het ontwerp wel over worden nagedacht welke wanden / plaatsen in het gebouw hiervoor in aanmerking komen.

4.7.1 Praktijklokalen

De **kunst/beeldend-lokalen** en het **atelier** zijn ruim van opzet en zijn voorzien van grote werktafels waaraan leerlingen zowel staand als zittend kunnen werken. Het atelier kan gezien worden als een leerplein voor het expressieplein: er kan zelfstandig gewerkt worden, specifiek aan projecten voor de vakken die met beeldende vorming te maken hebben. De lokalen en het atelier beschikken over een inrichting en sfeer die de leerlingen helpt uitdrukking te geven aan hun talenten. Het atelier is bedoeld om extra ruimte te hebben waar leerlingen aan hun werkstukken kunnen werken. Dit kunnen leerlingen zijn die tijdens de les uitwijken naar het atelier in plaats van in het lokaal te werken, maar ook leerlingen die buiten de les werk willen inhalen of afmaken.

| Omschrijving Ruimteprogramma | werkpl. Ln | werkpl. O(O)P | aantal ruimten | omvang per ruimte | m2 totaal | Opmerkingen |
|--------------------------------------|------------|---------------|----------------|-------------------|------------|---|
| Expressieplein | | | | | | |
| Atelier | | 1 | 1 | 56 | 56 | Ook als les in te roosteren, indien nodig |
| Lokaal beeldende vorming | 32 | 1 | 2 | 70 | 140 | |
| Berging leerlingwerk | | | 1 | 20 | 20 | Tussen lokalen beeldende vorming in, uit beide lokalen bereikbaar |
| Berging materialen beeldende vorming | | | 1 | 20 | 20 | |
| Lokaal muziek | 32 | 1 | 1 | 80 | 80 | |
| Lokaal drama | 32 | 1 | 1 | 56 | 56 | Koppelen aan podium en aula |
| Muziekstudio | 2 | 1 | 2 | 10 | 20 | |
| Berging muziek/drama | | | 1 | 10 | 10 | |
| Techniek/handarbeid | 32 | 1 | 1 | 90 | 90 | |
| Machineruimte | | | 1 | 25 | 25 | |
| berging techniek | | | 1 | 10 | 10 | |
| SUBTOTAAL | | | | | 527 | |
| ONDERSTEUNEND/PERSONEEL | | | | | | |
| Docentenruimte | | 6 | 1 | 20 | 20 | Aanlandplek docenten |
| SUBTOTAAL | | | | | 20 | |
| SUBTOTAAL expressieplein | | | | | 547 | |

Figuur 4.16: Ruimteprogramma Expressieplein



Figuur 4.17: Vlekkenplan Expressieplein

Overige aandachtspunten:

- De ruimte (kunst/beeldend lokalen en atelier) dient een onderhoudsarme vloerafwerking te hebben;
- De kunst/beeldend lokalen zijn voorzien van was/stortbakken;
- De kunst/beeldend lokalen zijn volledig verduisterbaar de ruimte dient een onderhoudsarme vloerafwerking te hebben, is voorzien van wasbakken, is volledig verduisterbaar en er zit een dimmer op het licht;
- Er is een visuele verbinding tussen de kunst/beeldend lokalen en het atelier.

Berging leerlingwerk en berging materialen

In verband met het opslaan van werkstukken is het van belang dat de beeldend-lokalen een eigen berging voor leerlingwerk hebben die voldoende groot is. Deze berging is gesitueerd tussen de lokalen in en vanuit beide kanten te bereiken. Zo kan voorkomen worden dat docenten of leerlingen door het lokaal van de andere klas heen hoeven te gaan. Om dezelfde reden is de berging voor de materialen vanuit beide lokalen (of via een gang) bereikbaar.

Technieklokaal

In het technieklokaal wordt gewerkt aan werkbanken met onder andere handgereedschap, zoals boormachines, zaagmachines etc. Ook wordt er gewerkt met laptops en moet de ruimte geschikt zijn om instructie te geven. Opstellingen in de ruimte zijn flexibel aan te passen. Daarom worden stopcontacten per werktafel vanaf het plafond voorzien. Aan iedere werktafel kunnen vier leerlingen werken.

Het lokaal wordt tevens ingezet voor kunst/beeldend, op momenten dat hier tegelijkertijd drie lokalen voor nodig zijn in het lesrooster (dit zal niet vaak voorkomen). Binnen het technieklokaal wordt voorzien in bergingruimte, eventueel in een afgesloten ruimte.

Machineruimte techniek

Gekoppeld aan het techniek- en kunst/beeldend-lokaal bevindt zich de machineruimte. In deze ruimte staan elektrische figuurzagen en kolomboormachines en is er een oplaadpunt voor accuboormachines. Deze ruimte is te betreden vanuit het techniek- en kunst/beeldend-lokaal en is ook afsluitbaar. De wand tussen het lokaal en de

machineruimte is (gedeeltelijk) transparant in verband met toezicht en het waarborgen van de veiligheid.

Muzieklokaal

In het muzieklokaal zijn diverse tafelopstellingen mogelijk. De wanden moeten geschikt zijn voor het ophangen van bijvoorbeeld keyboards of planken waar andere muziekinstrumenten op kunnen staan. Akoestiek is een belangrijk aandachtspunt in deze ruimte; de vloerafwerking en gordijnen dienen geluiddempend te zijn. Zoals te zien in het vlekkenplan grenst het muzieklokaal aan het podium in de aula. Op deze manier kan het lokaal fungeren als kleedruimte bij voorstellingen.

Studio's

Nabij het muzieklokaal worden twee studio's gerealiseerd. Deze zijn separaat toegankelijk, niet (alleen) vanuit het muzieklokaal. De studio's zijn geluiddicht.

Drama lokaal

Het dramalokaal wordt gebruikt voor lessen drama en dans. Eén wand is voorzien van spiegels die ook kunnen worden afgedekt. Wensen voor de inrichting van het dramalokaal zijn als volgt:

- Eenvoudige licht- en geluidsinstallatie.
- Zwarte gordijnen rondom het lokaal.
- Ruimte is volledig verduisterbaar.

Berging muziek en drama

Er is ook een berging voor het muzieklokaal en het drama lokaal, deze is vanuit het muzieklokaal toegankelijk.

4.7.2 Ondersteunend/personeel

Voor de docenten is er een docentenwerkruimte voorzien met aanlandplekken voor 6 docenten.

4.8. Praktijkonderwijs (PRO)

Zoals eerder toegelicht wordt er voor het praktijkonderwijs (PRO) een eigen gebouwdeel gerealiseerd. Dit gebouwdeel beschikt over alle voorzieningen die de school als geheel ook heeft, maar dan in het klein. In de huidige situatie is het PRO gesitueerd in het gebouw De Meander. De verwachting is dat dit in de nieuwe situatie zo blijft. De Meander zoals deze nu is ingericht voldoet aan de meeste eisen en wensen van PRO, wat ontbreekt zijn een kleinkeuken en handarbeid/technieklokaal. Een alternatief is dat in De Meander een ander deel van het programma wordt geplaatst en dat er voor PRO een nieuw gebouwdeel wordt gerealiseerd. In figuur 4.18 is het ruimteprogramma van PRO weergegeven, indien dit een nieuwe plek krijgt in de nieuwbouw.

Voor PRO is het belangrijk dat zij niet opgaan in het grote geheel van de school. Het is gebouwdeel moet juist kleinschalig, veilig en eigen zijn. Overzicht is ook heel belangrijk, daarbij hoort een logische routing binnen het gebouwdeel. De looproutes naar andere clusters in Wolfsbos, met name de praktijkruimten van vmbo en het binas cluster, zijn bij voorkeur ook logisch en overzichtelijk. Dit maakt het laagdrempelig om met de PRO leerlingen bij deze clusters op bezoek te gaan. Het is niet erg als die looproutes door het (grote) Wolfsbos gebouw gaan. Dit laat de PRO leerlingen ook geleidelijk kennismaken met de rest van het gebouw.

4.8.1 Onderwijs

Het gebouwdeel voor PRO beschikt over vijf stamlokalen. Dit zijn de lokalen waar leerlingen hun theorieles krijgen en waar zij de dag starten en eindigen met hun mentor. Daarnaast zijn er diverse praktijk(gerichte)ruimten.

Stamlokaal

Het stamlokaal is een algemene lesruimte, ingericht voor theoretisch onderwijs. Het stamlokaal is geschikt voor maximaal 16 leerlingen en een docent en is neutraal ingericht. Het lokaal voldoet aan dezelfde eisen als de andere theorielokalen van Wolfsbos, er krijgen alleen minder leerlingen les. De entree van de lokalen moet zo vormgegeven worden dat opstoppingen op de gang door bij de entree wachtende leerlingen voorkomen worden. In ieder stamlokaal is er een aparte transparante **werkrimte** voor 2 á 3 leerlingen. Deze ruimte is bedoeld om leerlingen binnen het klaslokaal even zelfstandig of in een klein groepje te laten werken.

| Omschrijving Ruimteprogramma | werkpl. Ln | werkpl. O(O)P | aantal ruimten | omvang per ruimte | m2 totaal | Opmerkingen |
|------------------------------------|------------|---------------|----------------|-------------------|------------|--|
| PRAKTIJKONDERWIJS | | | | | | |
| ONDERWIJS | | | | | | |
| Stamlokaal/theorielokaal | 15 | 1 | 5 | 56 | 280 | |
| Werkplekken leerlingen | 3 | | 5 | 8 | 40 | Als losse ruimte in lokaal |
| ATC ruimte | 15 | 1 | 1 | 56 | 56 | |
| Keuken | 10 | 1 | 1 | 56 | 56 | |
| Techniek/handarbeid | 15 | 1 | 1 | 56 | 56 | |
| Berging leermiddelen | | | 2 | 10 | 20 | |
| SUBTOTAAL | | | | | 508 | |
| ONDERSTEUNEND/PERONEEL | | | | | | |
| Werkruimte teamleider zorg | | 1 | 1 | 12 | 12 | |
| Spreekruimte (6 pers.) | | 1 | 1 | 14 | 14 | |
| Personeelsruimte werken | | 6 | 1 | 20 | 20 | Aanlandplekken |
| Personeelsruimte pauzeren | | | 0 | | 0 | Pauzeren in personeelsruimte |
| SUBTOTAAL | | | | | 46 | |
| ONTMOETING/ALGEMEEN | | | | | | |
| Aula/pauzeruimte | | | 1 | 85 | 85 | |
| Entree en receptie | | | 1 | 20 | 20 | |
| Kluisjes & garderobe | | | 1 | 20 | 20 | 0,25 per leerling, uitgaande van 80 leerlingen |
| Conciërge PRO | | | 1 | 20 | 20 | |
| SUBTOTAAL | | | | | 145 | |
| SUBTOTAAL PRAKTIJKONDERWIJS | | | | | 699 | |

Figuur 4.18: Ruimteprogramma Praktijkonderwijs (PRO)

Overige aandachtspunten:

- Voldoende aansluitpunten voor devices.
- Gesloten muurdelen om kasten tegen te kunnen plaatsen (inbouwkasten).
- Naast een digibord ook ruimte voor whiteboards of magneetborden.
- De ruimte is makkelijk in te richten met meubilair voor elke leerling en een instructietafel voor de docent.
- De vloerafwerking is niet hard maar geluiddempend.
- Lokalen op zonbelaste gevels worden voorzien van screens. De automatische regeling is te overrulen.

ATC ruimte

De ATC ruimte heeft dezelfde eisen als de stamlokalen, echter wordt het gebruikt als arbeidstrainingscentrum (ATC). In de ruimte zijn de volgende faciliteiten aanwezig:

- Verrijdbaar digibord;
- Hoge werktafels met krukken (circa 16 stuks);
- Een kast met ATC-spullen;
- Voldoende wandcontactdozen voor devices;
- Harde vloerafwerking, makkelijk schoon te maken, krasvast.

Het is een wens om de ATC ruimte te laten grenzen aan de ruimte voor laden en lossen. Dit maakt het mogelijk om de ATC ruimte uit te breiden en de werkzaamheden voor laden en lossen onderdeel te maken van het onderwijs in het arbeidstrainingscentrum.

Techniek/handarbeid

De ruimte voor techniek en handarbeid is bedoeld om PRO leerlingen bezig te laten zijn met techniek en handarbeid binnen het eigen gebouwdeel. Het lokaal is een kleine werkplaats voorzien van:

- Digibord;
- 16 werkplekken aan werkbanken met aansluitingen 230V;
- Kleine gereedschappen/machines zoals afkortzaag, schulpzaag, lintzaag;
- Schuurtafel met afzuiging;
- Tafel met mogelijkheden om te solderen incl. afzuiging;
- Mogelijkheden om kleine klusjes uit te voeren, zoals het plakken van een fietsband.

Aandachtspunten:

- Afzuigingsinstallatie voor klein materieel;
- Wastrog;
- Materiaalkasten in berging die aan lokaal is gesitueerd.

Praktijkruimte koken (klein)

PRO heeft behoefte aan een kleine keuken waar leerlingen kunnen koken in het eigen gebouwdeel. Daarnaast kunnen leerlingen van het PRO in de grootkeuken van HBR koken. De praktijkruimte koken biedt ruimte aan 5 keukenblokken, geschikt voor 2 leerlingen per keukenblok. Er kan dus onderwijs worden gegeven in het koken voor 10

leerlingen tegelijkertijd. Er is ook ruimte voor een docent en een assistent. Naast de keuken zijn ook de spoelkeuken en uitgiftebalie aanwezig in de praktijkruimte.

Het lokaal kan vanuit de aula worden betreden, waar zich ook de uitgiftebalie bevindt. De keuken bestaat uit 4 kookunits tegenover elkaar, voorzien van inductiekookplaat, oven, gootsteen, elektra en afzuigkappen. De instructietafel is een open roestvrijstalen werkbank met een hoge kruk. Bij de instructietafel hangt een digibord.

Daarnaast zijn er in de keuken de volgende zaken aanwezig:

- Een professionele oven (op onderstel);
- Een magnetron;
- Afsluitbare koeling;
- Afsluitbare vriezer;
- Handwasbak;
- Afsluitbare voorraadkast 'food';
- Afsluitbare kast materialen.

Daarnaast is een werkbank aanwezig voor de uitgifte van warme en koude gerechten. Via deze werkbank kan eten uitgegeven worden in de aula, voor de leerlingen en docenten van PRO. De spoelkeuken heeft een professioneel 'doorduw'-systeem.

Aandachtspunten:

- Een schrobvloer met putjes.
- Spoelkeuken en keuken zo open mogelijk houden.
- Afsluitbare berging grenst aan praktijkruimte koken

4.8.2 Ondersteunend/personeel

Er is in het gebouwdeel van PRO een werkruimte voor de **teamleider zorg** aanwezig. Gesprekken met ouders en leerlingen vinden plaats in de **spreekkamer**.

Er is ook een **personeelskamer om te werken** (aanlandplekken) en de docenten die niet in de aula van PRO pauzeren, kunnen hiervoor gebruik maken van de personeelskamer met alle andere medewerkers van de school. De ruimte om te werken is niet bedoeld voor overleg, dit is een stille/rustige ruimte met enkele aanlandplekken.

In het cluster PRO is ook een eigen **conciërgewerkplaats** aanwezig.

4.8.3 Ontmoeting/algemeen

Pauseruimte

Er is voor de leerlingen van PRO een eigen pauseruime. In deze ruimte kunnen alle leerlingen samen met enkele docenten pauzeren. De pauseruimte grenst aan de praktijkruimte koken met uitgiftebalie. In de pauseruimte zijn voldoende en een diversiteit aan zitplaatsen beschikbaar. Het is een lichte, overzichtelijke ruimte. De ruimte is bedoeld om de PRO leerlingen een fijne, veilige en eigen pauzeplek te bieden. Dit is dan ook wat de ruimte moet uitstralen.

Entree en receptie

Het PRO gebouwdeel heeft een subentree met receptie, waar ook bezoekers kunnen worden ontvangen. De receptie beschikt over een balie.

Kluisjes

De leerlingen hebben kluisjes waar ook hun jas in wordt opgeborgen. De kluisjes zijn opgenomen in de wanden van de gangen bij de stamlokalen. De kluisjes kunnen worden geopend door middel van elektronische sluiting.

4.9. Gymnastiek

Voor gymlessen worden twee nieuwe gymzalen gerealiseerd die gekoppeld kunnen worden. De gymzalen zijn primair bedoeld voor de lessen lichamelijk onderwijs. Logistieke, ruimtelijke en akoestische waarden spelen hierbij een grote rol. Zonder dat extra voorzieningen getroffen worden dienen de ruimten zo multifunctioneel mogelijk uitgevoerd te worden. Afsluitbaarheid van zalen, kleedruimten en gang met één deur in verband met veiligheid.

De gymzaal heeft een eigen entree (inclusief tochtportaal met een ruime schoonloopmat) die het mogelijk maakt om in de avonduren de zaal te verhuren aan derden. De positionering van de gymzalen ten opzichte van de nieuwbouw en de relatie met de sporthal Valkenlaan dienen in het ontwerptraject nader onderzocht te worden.

Indien de gymzalen onderdeel worden van de nieuwbouw van Wolfsbos, dan zal er geen directe relatie (zichtlijnen) zijn tussen de aula en de gymzalen.

Naast bewegen en sporten in de gymzalen, wordt bewegen en het organiseren van activiteiten in de nieuwbouw ook gestimuleerd.

Voor de PRO leerlingen is de nabijheid van de gymzalen belangrijk. Tevens dienen deze leerlingen op een veilige en prikkelarme manier de gymzalen te kunnen bereiken.

Gymzaal

Eén gymzaal aan de school beschikt over een sportvloer van 14x22 meter, met een vrije hoogte van 5,5 meter. De zaal heeft een dames en heren kleed- en wasvoorziening en eigen berging.

De zaal is voorzien van de volgende faciliteiten:

- Belijning voor diverse sporten (nader te bepalen);
- Praktijk(gym)inrichting (minimaal hetzelfde als dat nu aanwezig is);
- Goede geluidsinstallatie;
- Goede wifi verbinding;
- Voldoende kastruimte;
- Extra aandacht voor klimaatbeheersing, akoestiek en lichtinval (te verduisteren).

De gymzaal bevindt zich op de begane grond en heeft een interne verbinding met de school.

Toestellenberging

Vanuit de zaal is een drempelloze toestellenberging bereikbaar met een opening van minimaal 4 x 2,5 meter (bxh), afsluitbaar middels een sectionaaldeur. De toestellenberging dient vanaf buiten bereikbaar te zijn via een vrije doorgang van minimaal 2 x 2,5 meter (bxh).

Kleedruimten

Twee kleedruimten jongens/meisjes.

De kleedruimten zijn bereikbaar vanuit de vuile voetengang/verkeersruimte. Inkijk in deze kleedruimten moet worden voorkomen.

- Minimaal 10 m¹ bank zonder vloersteunpunten aanbrengen met 30 dubbele kleedhaken.
- Kleedruimte voorzien van één wastafel met spiegel in tegelwerk. De wastafel in de kleedruimte dient zodanig te worden gesitueerd dat deze via een droog vloergedeelte vanuit het kleedgedeelte bereikbaar is.
- De kleedruimte staat in open verbinding met de wasruimte- en doucheruimte.
- De toegangsdeur van de kleedruimte mag bij opening geen zicht hebben naar personen in de kleedruimten, ook niet van buitenaf (bijvoorbeeld via glas in de aangrenzende gangen).
- In elke kleedruimte is een separaat toilet.

Extra aandacht gevraagd voor het gebruik van de kleedruimten door mindervaliden.

Er zal nader onderzocht worden of de kleedruimten ingericht kunnen worden met individuele kledinghokken.

Was- en doucheruimte

Elke kleedruimte heeft een eigen was- en doucheruimte. Elke wasruimte is voorzien van twee douchecabines. Verdere voorzieningen zijn: een tappunt met drukstopkraan op een hoogte van 800 mm. Douches met bediening via sensoren. De temperatuurregeling van het douchewater geschiedt collectief. De regelunit buiten het bereik van de leerlingen/sporters plaatsen. De douchecabines worden achterin voorzien van lijngoten.

Kleed- en wasruimten docenten

- De kleedruimte voor de docenten moet direct toegankelijk zijn vanuit zowel de zaal als de centrale hal.
- De was-/kleedruimte voor docenten kan tevens gebruikt worden door scheidsrechters.
- In de was-/kleedruimte één besloten douche aanbrenge en ruimte voor een zitbank (1 m) en twee kledinghaken.
- Douchethermostaatkraan met automatische leegloop handdouche en glijstang.
- Wastafel voorzien van een mengkraan en vaste spiegel in tegelwerk.

Docentenwerkruimte

De docentenwerkruimte wordt gebruikt voor overleggen en bureauwerk van docenten. Indien mogelijk heeft de docentenwerkruimte zicht op de gymzaal. De volgende inrichting is gewenst: bureaus en bureaustoelen, enkele kasten en voldoende elektra-aansluitingen ten behoeve van het opladen van devices. De ruimte kan goed geventileerd en verwarmd worden; er zijn voldoende te openen ramen en er is zonwering wanneer dit nodig is. Daarnaast zijn deze ruimten goed geïsoleerd om omgevingsgeluid tegen te gaan.

Werkkast schoonmaak

De werkkast moet voldoende groot zijn om de werkkar en stofzuiger in te kunnen plaatsen. Daarnaast dient te worden voorzien in een opbergmogelijkheid voor schoonmaakmiddelen en -materieel. In deze ruimte moet ook een uitstortgootsteen met warm en koud water aangebracht worden.

Ruimteprogramma sport

Hieronder is de ruimtetabel voor sport opgenomen.

| Omschrijving Ruimteprogramma | werkpl. LIn | werkpl. OOP | aantal ruimten | omvang per ruimte | m2 totaal |
|---|-------------|-------------|----------------|-------------------|--------------|
| GYMNASTIEK | | | | | |
| Berging | | | 2 | 45 | 90 |
| Kleedruimte jongens | | | 2 | 25 | 50 |
| Douche / wasruimte jongens | | | 2 | 4 | 8 |
| Toiletten jongens | | | 2 | 2 | 4 |
| Kleedruimte meisjes | | | 2 | 25 | 50 |
| Douche / wasruimte meisjes | | | 2 | 4 | 8 |
| Toiletten meisjes | | | 2 | 2 | 4 |
| Was- / toilet- / doucheruimte docent | | | 1 | 4 | 4 |
| Werkruimte docenten | | | 1 | 8 | 8 |
| Verkeersruimte horizontaal | | | 1 | 20 | 20 |
| Technische ruimte / werkkast schoonmaak | | | 1 | 8 | 8 |
| Mindervalidetoilet | | | 1 | 6 | 6 |
| Zaal | | | 2 | 308 | 616 |
| Entree | | | 1 | 10 | 10 |
| Buitenberging | | | 1 | 20 | 20 |
| SUBTOTAAL GYMNASTIEK | | 0 | 10 | | 906 |
| TOTAAL NETTO VLOEROPPERVLAK | | | | | 906 |
| Constructie, wanddikte, schachten etc (13%) | | | | | 118 |
| TOTAAL BRUTO VLOEROPPERVLAK | | | | | 1.024 |

5. Ruimtelijk kader

De hoofdopzet huisvesting uit dit PvE is vertaald in specifieke ruimten en vierkante meters. Leidend daarin zijn het leerlingenaantal en de daarbij behorende normatieve ruimtebehoefte.

5.1. Leerlingenverdeling en normatieve ruimtebehoefte

De nieuwbouw zal worden gerealiseerd voor 1228 leerlingen. Bij dit leerlingaantal hoort een permanente ruimtebehoefte van 10.815 m² bruto vloer oppervlakte (bvo) exclusief gymcapaciteit (à 1.024 m²). 803 m² wordt ingevuld door het gebouw de Meander waarmee de nieuwbouw een volume kent van 10.012 m².

5.2. Ruimteverdeling

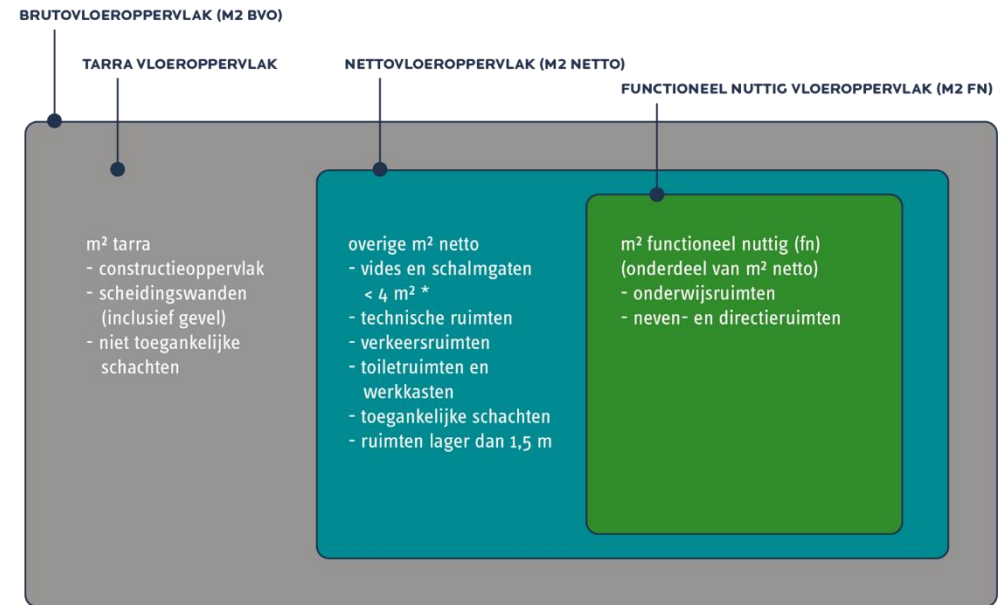
Het vloeroppervlak van een gebouw kan op verschillende manieren worden weergegeven, bijvoorbeeld bruto vloeroppervlak (m² bvo), netto vloeroppervlak, nuttig vloeroppervlak en functioneel nuttig vloeroppervlak (m² fno). De standaardisering voor oppervlaktemeting is vastgelegd in de NEN 2580.

Het bruto vloeroppervlak (bvo) is de totale vloeroppervlakte van het gebouw gemeten op vloerniveau langs de buitenomtrek van opgaande scheidingsconstructies, dus de buitenzijde van het gebouw inclusief buitenwanden, constructies en installaties, maar exclusief vides (groter dan 4 m²). In de Gemeentelijke Verordening Voorzieningen Huisvesting Onderwijs wordt de term functioneel nuttig vloeroppervlak (m² fno) gehanteerd. Hiermee doelt men op de voor uitoefening van het onderwijs relevante ruimten: de onderwijs-, neven- en directieruimten.

De term functioneel nuttig vloeroppervlak (m² fno) komt als zodanig niet voor in de NEN 2580, maar gelet op het gebruik komt dit overeen met de term 'woonoppervlak'. Waar in de hiernavolgende teksten functioneel nuttig vloeroppervlak (m² fno) staat vermeld, dient dit als 'woonoppervlak van een gebouw' conform de NEN 2580 te worden gelezen. Op de volgende pagina is een schematisch overzicht van de onderverdeling van het bruto vloeroppervlak opgenomen.

Voor de vertaling van vierkante meters fno naar bvo is in dit PvE een factor van **1,41** aangehouden.

RUIMTEVERDELING CONFORM NEN2580



* vides ≥ 4 m² tellen überhaupt niet mee voor welk vloeroppervlak dan ook

De volgende ruimten worden niet tot het functioneel nuttig vloeroppervlak gerekend, dit zijn dus ook geen nevenruimten. Deze ruimten vormen het verschil tussen het netto vloeroppervlak en het functioneel nuttig vloeroppervlak:

- Vides en schalmgaten.
- Technische ruimten.
- Verkeersruimten (gangen, trappen, liften etc.).
- Toiletgroepen en werkkasten.
- Schachten.

5.3. Bepaling aantal ruimten

Uitgangspunt voor het bepalen van het Programma van Ruimten is het onderwijsconcept van de school, het huisvestingsconcept en het lesrooster. Het benodigd aantal onderwijsruimten is bepaald aan de hand van het toekomstige lesrooster.

Daarbij is uitgegaan van de volgende bezettingsgraad van de ruimten:

- 85% van de roosterposities voor theorie-/instructielokalen.
- 85% van de roosterposities voor praktijklokalen.
- 100% van de roosterposities voor gymzalen.

5.4. Ruimteprogramma

Het ruimteprogramma is de optelsom van alle afzonderlijke ruimten. Dit wordt vervolgens afgezet tegen het gestelde ruimtelijk kader uit voorgaande paragrafen. De complete ruimtetabel met daarin alle afzonderlijke ruimten is op de volgende pagina's weergegeven.

6. Gebruikseisen gebouw

6.1. Randvoorwaarden wet- en regelgeving

Ten aanzien van het ontwerp zal aan alle relevante wet- en regelgeving en overige overheidsvoorschriften moeten worden voldaan. Binnen dit kader vallen:

- Gemeentelijke Verordening Voorzieningen Huisvesting Onderwijs.
- Bouwbesluit.
- Eisen plaatselijke brandweer.
- Voorschriften nutsbedrijven.
- Ministeriële richtlijnen.
- Wet Milieubeheer.
- Wet Geluidhinder.
- NEN 2580.
- Handboek voor Toegankelijkheid.
- Arbowet.
- Eisen voor verkrijgen gebruiksvergunning.
- Publicatiereeks gevaarlijke stoffen.
- HACCP-regelgeving.
- CROW publicatie 317.

6.2. Vrije hoogte ruimten

De volgende minimale vrije hoogtes worden geadviseerd:

| | |
|---------------------------|--------------------------------|
| Gymzalen: | 5,5 meter |
| Aula's: | 4,8-5m i.v.m. theatertechniek. |
| Praktijkplein HBR, Z&W | 4 meter. |
| Praktijkplein BWI, PIE | 5 meter. |
| Lokalen: | 2,8 meter. |
| Overige onderwijsruimten: | 2,8 meter. |
| Kantoren, spreekkamers: | 2,6 meter. |
| Bergingen: | 2,6 meter. |
| Gangen: | 2,6 meter. |
| Sanitaire ruimten: | 2,5 meter. |

6.3. Vormfactoren

Aangezien de diverse bouwkundige elementen (vloeren, gevels, daken, binnenwanden etc.) ieder hun eigen kostprijs kennen, is het van belang te weten hoe deze zich in het ontwerp ten opzichte van elkaar verhouden. Deze verhoudingen worden uitgedrukt in zogenaamde vormfactoren. Voor deze vormfactoren gelden bepaalde grenzen waarbinnen zij zich moeten bewegen om het gebouw binnen de genormeerde stichtingskosten te kunnen realiseren.

Voor de huisvesting van de school worden de volgende indicatieve vormfactoren gegeven:

- Binnenwandoppervlak/bruto vloeroppervlak: 0,8-1,0.
- Bruto vloeroppervlak/gevel- plus dakoppervlak: 0,9-1,3.
- Bruto geveloppervlak/bruto vloeroppervlak: 0,35-0,45.
- 'Open' geveloppervlak/bruto geveloppervlak: 0,3 - 0,35.
- Open binnenwandoppervlak/bruto binnenwandoppervlak: 0,15-0,19.

6.4. Indelingsflexibiliteit

De tijdshorizon voor onderwijskundige ontwikkelingen is vrij kort in vergelijking tot de levensduur van een schoolgebouw. Het gebouw zou daarom in de toekomst ook aangepast moeten kunnen worden aan zich wijzigende onderwijsfuncties. Daarnaast moet het gebouw goed uit te breiden zijn. Hiermee dient rekening gehouden te worden bij de positionering van het gebouw op het perceel en bij de uitwerking van het ontwerp. Vandaar dat tijdens het ontwerpproces expliciet aandacht moet worden besteed aan de flexibiliteit ten aanzien van de indeelbaarheid van het gebouw.

6.5. Toegankelijkheid

6.5.1 Algemeen

Het gebruik van verkeersruimten in een schoolgebouw wordt gekenmerkt door piekbelastingen, die een goede verkeersafwikkeling vereisen. Wolfsbos vindt het belangrijk dat het gehele gebouw goed toegankelijk is voor alle gebruikers. Dat wil zeggen, ook leerlingen en medewerkers die slechtziend, slechthorend of mindervalide zijn of een andere beperking hebben moeten zich onafhankelijk kunnen bewegen door het gebouw.

6.5.2 Entrees

De nieuwbouw dient te worden voorzien van één hoofdentree, één subentree voor de tweejarige brugklas en één subentree voor PRO. De entrees dienen voorzien te zijn van een ruime tochtsluis en een schoonloopmat van minimaal 3 meter lengte. Voor de entree aan de buitenzijde een schoonlooprooster opnemen. Ook zijn de praktijkruimtes bereikbaar via een separate ingang, deze is bestemd voor toeleveranciers.

6.5.3 Horizontale verkeersafwikkeling

Bij de horizontale verkeersruimten dient naast de door de overheid te stellen eisen rekening gehouden te worden met de volgende uitgangspunten. In schoolgebouwen wordt de breedte van gangen voornamelijk bepaald door de verkeersintensiteit. Op basis van in de praktijk voorkomende situaties zijn criteria opgesteld waarmee de gangbreedte kan worden bepaald.

Hiervoor wordt eerst grofweg de bezettingsgraad bepaald op basis van de volgende gemiddelden die zijn afgeleid van het ruimteprogramma:

- Instructielokalen: 2,0 m² per persoon.
- Praktijklokalen: 2,5 - 3,5 m² per persoon.
- Kantoorruimten: 6,0 - 10,0 m² per persoon.
- Leerlingwerkplekken: 2,0 - 2,5 m² per persoon.
- Spreekkamers: 2,0 - 2,2 m² per persoon.

Vervolgens wordt op basis van deze bezettingsgraad de verkeersafwikkeling in de aangrenzende gang berekend. Hiervoor wordt het vloeroppervlak van het aangrenzende verblijfsgebied door de betreffende bezettingsgraden gedeeld. Op deze wijze kan worden berekend hoeveel personen van deze gang gebruik moeten maken. De gangbreedte is vervolgens een afgeleide van de te verwachten personenstroom:

- < 80 personen: circa 2,0 m.
- 80 - 150 personen: circa 2,5 m.
- > 150 personen: circa 3,0 m.

Voor gangen gelden daarnaast de volgende aandachtspunten:

- Concentraties bij lokaaltoegangen vermijden.
- Geen lokaaldeuren gespiegeld naast elkaar of nabij kruisende verkeersstromen of recht tegenover trappen.
- Geen lokaaldeuren strak nabij compartimenteringsdeuren.

- Ter plaatse van entree(s), kluisjes en fietsenstalling is een vlotte doorstroming vereist.
- Het heeft de voorkeur dat gangen bij een ruimte betrokken kunnen worden of voor onderwijsdoeleinden geschikt zijn.

Naast gangbreedtes bepalen ook deurbreedtes de doorstroming van personen binnen een gegeven tijdsbestek. De totale deurbreedte moet in verhouding tot de te verwachten doorstroom zijn. Om een goede doorstroming te waarborgen dienen deuren aan de volgende minimale eisen te voldoen:

- Vrije doorgang van minimaal 85 cm voor nagenoeg alle deuren.
- Standaardafmetingen met een minimum van 880 x 2.315 mm.
- Deuren van grote ruimten met de vluchtrichting mee laten draaien conform Bouwbesluit.
- Deuren die de gang indraaien mogen de doorstroming niet belemmeren (en moeten dus 180° doordraaien).

6.5.4 Verticale verkeersafwikkeling

Omdat de verschillende niveaus in het gebouw ook voor mindervaliden toegankelijk moeten zijn, dient er naast trappen ook een liftinstallatie te zijn. In verband hiermee moeten niveaunderschillen per verdieping zoveel mogelijk worden beperkt. De breedte van de trap moet afgestemd worden op de breedte van de gang.

Het toepassen van hellingbanen dient zoveel mogelijk te worden voorkomen in verband met het ruimtebeslag. Indien ze worden toegepast, dienen ze te voldoen aan de eisen uit het 'Handboek voor Toegankelijkheid'. De lift is niet bestemd voor gebruik door leerlingen en personeel (kaartbediening), maar uitsluitend voor mindervaliden en bevoorrading.

Secundaire (vlucht)trappen in het gebouw worden ook gebruikt voor intern verkeer. Daarom moeten deze representatief zijn en voorzien zijn van een comfortabele hoogte van de trap treden. In het gebouw zullen op een regelmatige afstand trappen moeten worden geplaatst om de verkeersafwikkeling te bevorderen. In algemene verkeersruimten voldoen trappen van circa 1,5 m breed.

6.5.5 Vluchtmogelijkheden en -wegen

Door de plaatselijke overheid worden eisen gesteld ten aanzien van vluchtwegen en -mogelijkheden op basis van het Bouwbesluit. Hiervoor wordt het gebouw onderverdeeld in brand- en rookcompartimenten. Omdat brandcompartimenten dure brandscheidingen met zich meebrengen is een efficiënte compartimentering vereist. De compartimentering en de opzet van de vluchtwegen en -mogelijkheden dienen in een vroeg stadium met de brandweer te worden besproken.

6.5.6 Afsluitbaarheid, compartimentering en avondgebruik

Delen van het gebouw zullen ook buiten schooltijd gebruikt worden, zoals de aula's, keukens en restaurant en gymzalen. Voor deze ruimten dient, voor zover nog niet aanwezig, compartimentering te worden toegepast, ook in de verlichting en installaties zoals verwarming en ventilatie.

6.5.7 Mindervaliden en anders beperkten

Om voor mindervaliden toegankelijk te zijn, dient het hele gebouw te voldoen aan de eisen uit het 'Handboek voor Toegankelijkheid'. Naast de nodige ruimtelijke eisen dient ook aandacht besteed te worden aan bedieningsknoppen, sluitwerk, hoogtes van loketten, balies, buffetten en kapstukken en extra manoeuvreerruimte bij toegangen naar toiletten en liften. Traptreden worden voorzien van lichtgele stroken ter bevordering van de veiligheid voor slechtzienden.

6.6. Verwachtingen architect

De verwachting ten aanzien van de architect is dat hij/zij zich verdiept in de onderwijsvisie van Wolfsbos die omschreven en vertaald is in voorliggend PvE. De architect heeft inspirerende, vernieuwende inzichten, met name op het flexibel en multifunctioneel gebruik van ruimten. De architect kan goed luisteren en samenwerken, prikkelen, de onderwijsvisie vertalen en op een inspirerende wijze voor verdieping kan zorgen. In overleg wordt de balans gezocht tussen uitstraling en functionaliteit. Er is ervaring met duurzame en flexibel uitbreidbare huisvesting. De architect kan een onderwijsteam op een proactieve wijze sturen met creatieve en alternatieve ideeën. Daarnaast kan de architect omgaan met het realiseren van de gewenste situatie, rekening houdend met alle randvoorwaarden en projectkaders, waaronder het beschikbare budget en randvoorwaarden rondom ontwerp en materiaal (zoals functioneel, doelmatig en onderhoudsvrij) De architect beschikt over sensitiviteit en is

bevlogen in de aanpak. Het gebouw is in harmonie met de omgeving, maar is toch onderscheidend en zorgt voor een thuisgevoel voor alle leerlingen.

7. Terrein

7.1. Randvoorwaarden terrein

De totale inrichting van het terrein voor de verschillende functies dient in overleg met de betrokken gebruikers bepaald te worden. Aandachtspunten hierbij zijn:

- De stedenbouwkundige eisen.
- De bereikbaarheid en zichtbaarheid van de entrees.
- De verhoudingen verhard en onverhard terrein.
- Bezonning en beschutting.
- De mogelijkheden voor goed toezicht.
- De vandalismegevoeligheid van het terrein en het voorkomen van hangplekken.

7.2. Bereikbaarheid en veiligheid

Vanaf de toegangsweg(en) dient een duidelijke routing aanwezig te zijn naar de parkeerplaatsen voor bezoekers maar ook naar de hoofdentree. Vanwege de veiligheid worden verkeersstromen van auto's, fietsen/scooters en voetgangers gescheiden. Ook dient er een aparte aanrijdroute op het terrein te zijn voor leveranciers.

7.3. Integrale toegankelijkheid (mindervaliden)

De school moet integraal toegankelijk zijn, daarmee ook het terrein. Het toepassen van hellingbanen dient te worden voorkomen of tot een absoluut minimum te worden beperkt. Er dient speciale aandacht te worden gegeven aan de toegankelijkheid van de entrees. In de nabijheid van de hoofdentree moeten op een geschikte plek parkeervoorzieningen voor mindervaliden worden gerealiseerd.

7.4. Groenvoorziening

Het is noodzakelijk om op het terrein, ter aankleding en/of voor het onderbreken van zichtlijnen en het aangeven van grenzen, groenvoorzieningen in de vorm van struiken en/of bomen aan te brengen. De beplanting dient ook zo functioneel mogelijk te worden ingezet en onderdeel uit te maken van het ontwerp. De groenvoorziening moet een uitdagende omgeving voor de leerlingen vormen. De groenvoorzieningen moeten op het ontwerp van het gebouw en op de groene omgeving worden afgestemd. De positionering van groenvoorzieningen mag geen negatieve gevolgen hebben voor de

sociale veiligheid en verhoogt bij voorkeur juist het gevoel van veiligheid. Er mogen geen giftige planten en struiken worden toegepast. Idealiter hebben de groenvoorzieningen een onderhoudsarm karakter.

7.5. Terreingrootte

Onderstaand een indicatie van de terreinbehoefte.

| Onderdeel | Ruimtebehoefte |
|---|---|
| Parkeervoorziening | Behouden huidige voorziening |
| Rijwielstalling leerlingen (3 x) | 1.500 m ² |
| Groenvoorziening, watervoorziening | Zo veel mogelijk van huidige ruimten behouden |
| Ontspanningsruimte | Minimaal 1.000 m ² |
| Kas en schooltuin | 150 m ² |
| Facilitaire voorzieningen (toe- en afvoerroute, afvalopslag) | 400 m ² |
| Footprint schoolgebouw en gymzaal (45% van schoolgebouw op begane grond + 2 gymzalen) | 5.000 m ² |

7.6. Parkeervoorziening

De huidige parkeervoorziening van Wolfsbos blijft vooralsnog gehandhaafd. Al het autoverkeer van en naar de school moet op een vlotte en veilige wijze worden afgewikkeld. De CROW (publicatie 317) voor de middelbare school is van toepassing. De wens is om over de parkeerplaatsen verdeeld oplaadpunten voor elektrische auto's te realiseren. Het aantal is nader te bepalen. Om het aanzicht op de parkeervoorziening te verfraaien wordt gewerkt met een groen afscheiding in de vorm van heggen en/of struiken. Er is voldoende parkeergelegenheid nabij de ingang voor mindervaliden.

7.7. Rijwielstalling

Het terrein dient voorzien te worden van voldoende ruimte voor het stallen van fietsen. Er worden nabij de entrees verschillende rijwielstallingen gerealiseerd. Bij het ontwerp moet rekening worden gehouden met:

- Ligging nabij de terreintoegang op een logische plaats ten opzichte van de hoofdentree en voldoende sociaal veilig. Er komt een aparte rijwielstalling voor PRO en voor de brugjaren, in nabijheid van betreffende subtrees.
- Verkeersstromen: fietsen over het terrein moet zoveel mogelijk worden voorkomen en ontmoedigt.
- Zorgen voor zo veel mogelijk toezicht/zichtlijnen, o.a. ter voorkoming van diefstal.
- Gescheiden fietsenstalling voor leerlingen en docenten (het personeel deelt één overdekte fietsenstalling).
- Leerlingen (niet overdekt): circa 90% van de leerlingen dus 1035 plaatsen (dit is exclusief PRO, voor PRO in principe fietsenstalling Meander handhaven).
- Medewerkers (overdekt): 70 plaatsen (inclusief oplaadpunten voor elektrische fietsen).
- Voor parallelle plaatsing 1,5 m² per plaats aanhouden. Dit is inclusief manoeuvreerruimte.
- Rekening houden met afwijkend formaat fietsen (mountainbikes, bakfietsen, kratjesfietsen): ongeveer 30% van het totaal.
- Rekening houden met een separate scooter-/bromfietsenstalling.
- Goed gescheiden verkeersstromen, voorkomen van overlap tussen verkeersstromen van fietsers, leveranciers, en autoverkeer.
- Rijwielstalling zo veel mogelijk weggewerkt (bijvoorbeeld in het groen) in het aanzicht van de school.
- Er is cameratoezicht.

7.8. Ontspanningsruimte

Het terrein moet voorzien in voldoende zitplekken en voorziening om tijdens de regen ook droog de pauze buiten door te brengen. De terreininrichting moet voorzien in meerdere sferen, zodat ontspanning zowel in rust en als in beweging kan worden gevonden.

Ook moet er ruimte zijn voor sportieve inrichtingselementen zoals een multi-veldje met fitnesstoestellen, basketbalveld, een pannaveldje en bijvoorbeeld tafeltennistafels.

7.9. Kas en schooltuin

Onderdeel van de buitenruimte is een kas en schooltuin. Deze kunnen gebruikt worden door het profiel HBR, PRO en binas. De kas zal circa 30 m² in beslag nemen. Bij

voorkeur wordt de huidige schooltuin van PRO gehandhaafd. Dit is alleen mogelijk als de schooltuin in ieder geval in nabijheid van de PRO en VMBO afdelingen is gesitueerd (in verband met meest intensieve gebruik vanuit deze leerlingen). In schooltuin bevinden zich een moestuin, kruidentuin, zaaibedden, waterplaats en composthoop.

7.10. Bewegwijzering

Op het terrein moeten de hoofdentree en de entree voor leveranciers, middels eenvoudige en duidelijke bewegwijzering te vinden zijn.

7.11. Buitenberging

Een buitenberging is niet opgenomen in het ruimteprogramma van het gebouw en zal losstaand op het terrein worden geplaatst. Deze zal circa 30 m² in beslag nemen.

7.12. Containerruimte

Op het terrein moet een ruimte worden ingericht voor het opslaan van gescheiden afval. De plek dient niet te dicht tegen de gevel aan te liggen in verband met brandgevaar. Er is ook een container voor chemisch afval. De container opstelplaats dient goed toegankelijk te zijn voor afvalbedrijven en is afgesloten door een hekwerk.

7.13. Afscheidingen

Afscheiding van het terrein door middel van natuurlijke afscheidingen (bomen/struiken).

7.14. Verlichting

Het terrein wordt voorzien van de nodige verlichting om in de avonduren een veilig gebruik van het terrein te waarborgen en donkere hoeken bij het gebouw op te heffen.

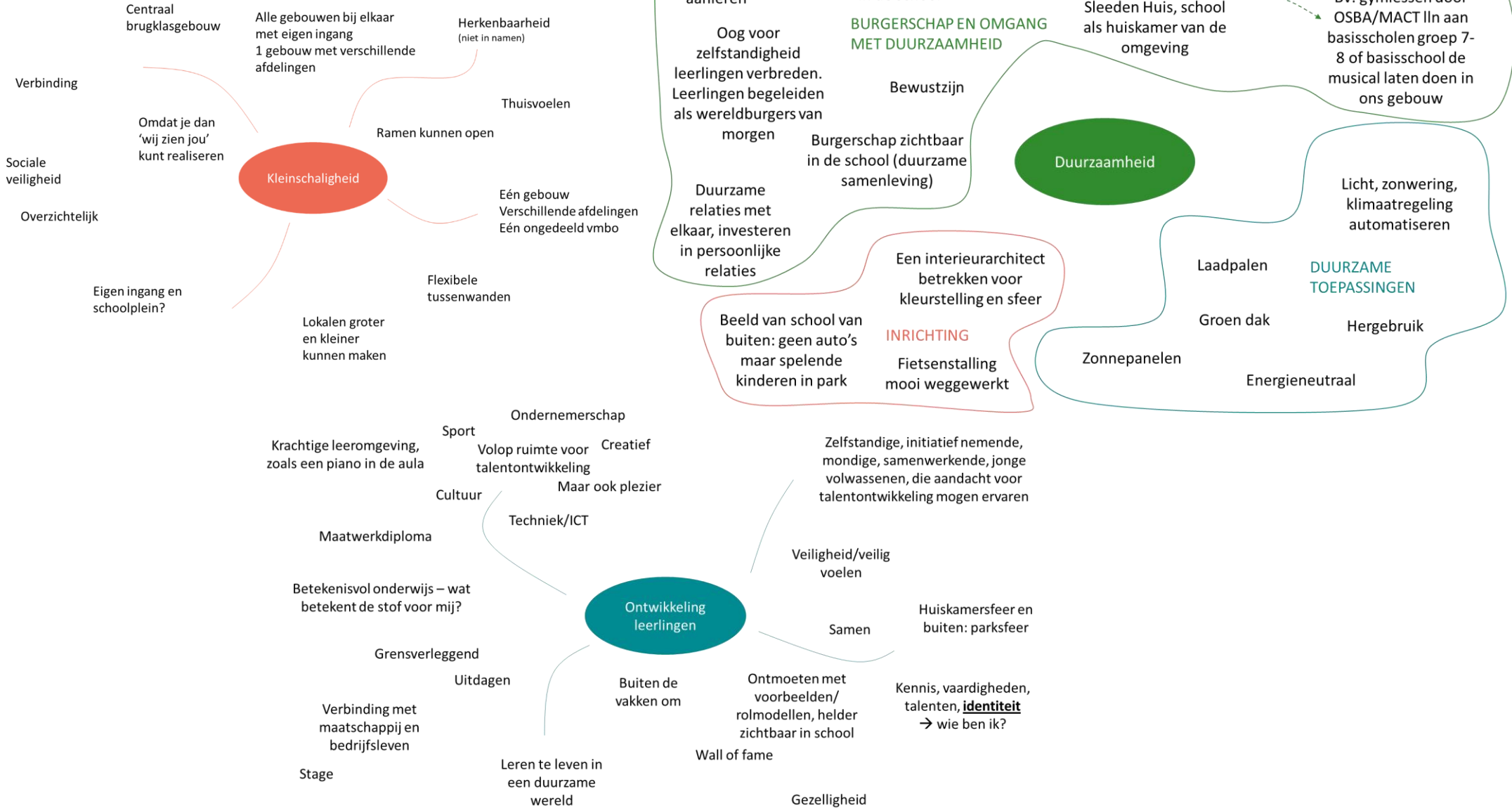
7.15. Cameratoezicht

Cameratoezicht is op elke hoek van het gebouw en bij de fietsenstalling.

7.16. Bezonnig en beschutting

Er moet in het ontwerp worden voorzien in voldoende beschutting voor zowel zon, regen als wind.

Bijlage 1: Uitgangspunten Wolfsbos



Bijlage 2: Do's en Don'ts

| Do's Waar word je blij van? | | | | Categorie: ONDERWIJSKUNDIG | Don'ts Wat vind je verschrikkelijk? | | |
|--|--------------------------|--|--|---------------------------------|--|----------------------------|--|
| x3 Dalton- kernwaarden zichtbaar | PRO apart gebouw | Flexibele ruimtes, werkplekken voor lln en personeel | Pauzeplekken en/of werkplekken door de hele school | Vernieuwen om het vernieuwen | 50 minuten uitleg | Vasthouden aan het oude | |
| Gebouw sluit aan bij onderwijs- kundige visie | Vaksecties ipv teams | Connectivisme | Mogelijkheden switchen klassikaal vs. vrij werken | | | | |
| Variatie | Identiteit als school | Leerlingen kunnen versnellen / verbreden | Lokalen / ruimtes flexibel inzetbaar | | | | |
| Actief bezig kunnen in de les | | | | | | | |

| Do's Waar word je blij van? | | | | Categorie: MATERIAAL EN KLEURGEBRUIK | Don'ts Wat vind je verschrikkelijk? | | |
|-------------------------------------|--|---|--------------------------------------|--|---|-------------------------------------|------------------------------|
| Duurzaam | Licht en lichtinval | Rust | x3 Warme/knusse kleuren | Grijs/donker gebouw | Felle verlichting. Vermoeiend en hoofdpijn | x2 Beton | Alle leidingen in zicht |
| Zacht | Materiaal- gebruik inzetten voor goede akoestiek | Natuurlijke, gerecyclede materialen | x3 Hout, warm | x2 Wit/steriel | Meerdere ingangen | Te veel wisseling van kleuren | Metale trap ivm akoestiek |
| x2 Natuurlijk daglicht | Aparte kleur per vakgebied | | | Chemische kleuren | | | |

| Do's Waar word je blij van? | | | | Categorie: SFEER EN UITSTRALING | Don'ts Wat vind je verschrikkelijk? | | | |
|--|-------------------------|---|---|---------------------------------------|--|----------------------------------|---|--|
| Kleur | x2 Zacht | Wall of fame - trots op (oud) leerlingen! | Personeelsruim te met bar, pooftafel, spelletjes, werkplekken | Te veel open ruimten | Te veel hokjes | Hard | Klinische uitstraling, te wit licht | |
| Gezellig, veilig | Duurzaam en levendig | x2 Transparant | Ruim | Slechte akoestiek | Geen huiskamer | Auto's direct voor aangezicht | Open, maar geen klankkast | |
| School als gemeenschap – lIn ontmoeten elkaar, PRO t/m vwo | Flexibel | Leerlingproof materiaal | Mooie tuin om school heen | | | | | |
| Ruimte | | | | | | | | |

| Do's Waar word je blij van? | | | | Categorie: COMFORT | Don'ts Wat vind je verschrikkelijk? | | | |
|---|--|---------------------------|--------------------------|-------------------------------|--|---|------|--|
| x3 Goede akoestiek | Goede zonwering | Temperatuur beheersing | Home - domotics | Kantoren niet bij kluisjes | Echo | x2 Kille gangen (wit, lang, klinisch) | Glad | |
| Goede trappen | Parkeerplaats personeel ontoegankelijk bezoekers en lln ivm vernieling. Cameratoezicht. Goed overdekte fietsenstalling personeel | | Zacht | Plastic | | | | |
| x2 Goede stoelen voor leerlingen en personeel | In hoogte verstelbare bureaus | Flexibele ruimtes | Licht | | | | | |
| Goed schoon kunnen houden | Genoeg overblijfplekken voor leerlingen | Goede catering | Comfort boven styling | | | | | |
| Goede werkplekken docenten/ personeel | Beschikbare kantoren voor docenten met taken | | | | | | | |

Bijlage 3: Sfeer- en beeldverwachting



Binnentuin en moestuin



Mooie vormen, park-omgeving



Groen en zitplek



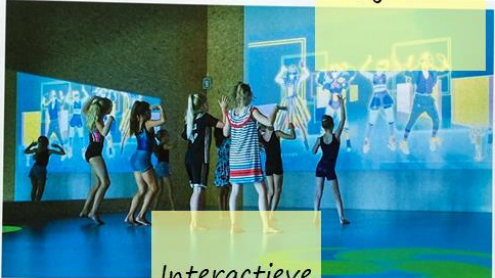
Mooi terras aan water



Groen, open, speels, campus-gevoel



Glijbaan!



Interactieve ruimten



Efficiënt en goede zichtbaarheid



Ruim en overzichtelijk

Mooie kastenwand met etalage



Ruimte voor muziek en expressie

Beeldverwachting van wat men vooral niet terug wil zien in het nieuwe Wolfsbos



Bijlage 4: Ruimteprogramma Wolfsbos

| Nieuwbouw RSG Wolfsbos - Ruimteprogramma | | | | | | |
|--|-------------|---------------|---------------------------|-------------------|-------------|--|
| Leerlingen aantal PvE | 1228 | leerlingen | waarvan 78 PRO leerlingen | | | |
| Omschrijving Ruimteprogramma | werkpl. LIn | werkpl. O(O)P | aantal ruimten | omvang per ruimte | m2 totaal | Opmerkingen |
| THEORIE BRUGKLAS WOLFSBOS BREED | | | | | | |
| TALen | | | | | | |
| Theorielokaal | 32 | 1 | 7 | 56 | 392 | 6 lokalen voor de talen en 1 lokaal voor mentoruren |
| Leerplein | 32 | | 1 | 56 | 56 | Te positioneren in nabijheid van talen & zaakvakken |
| Leerlingwerkplekken | 6 | | 1 | 14 | 14 | Ook in te zetten als zorglokaal |
| Berging leermiddelen | | | 1 | 6 | 6 | |
| SUBTOTAAL | | | | | 468 | |
| ZAAKVAKKEN | | | | | | |
| Theorielokaal | 32 | 1 | 7 | 56 | 392 | |
| Leerlingwerkplekken | | | 1 | 14 | 14 | Ook in te zetten als zorglokaal |
| Berging leermiddelen | | | 1 | 6 | 6 | |
| SUBTOTAAL | | | | | 412 | |
| ISK | | | | | | |
| Theorielokaal | 32 | 1 | 3 | 56 | 168 | |
| Leerlingwerkplekken | | | 1 | 14 | 14 | Ook in te zetten als zorglokaal |
| Berging leermiddelen | | | 1 | 6 | 6 | |
| SUBTOTAAL | | | | | 188 | |
| ONDERSTEUNEND/PERSONEEL | | | | | | |
| Werkruimte teamleiders | | 1 | 1 | 12 | 12 | |
| Docentenwerkruimte | | 8 | 1 | 24 | 24 | Aanlandplek docenten |
| Spreekkamer (4 pers.) | 4 | | 3 | 10 | 30 | één voor ISK |
| Werkruimte zorgmdw | | 3 | 1 | 18 | 18 | Decaan, leerlingcoördinator, zorgcoördinator |
| Onderwijsassistent | 3 | 1 | 1 | 16 | 16 | Werkruimte met time-out voor leerlingen en balie aan leerplein-zijde |
| SUBTOTAAL | | | | | 100 | |
| SUBTOTAAL THEORIE BRUGKLAS | | | | | 1168 | |
| Omschrijving Ruimteprogramma | werkpl. LIn | werkpl. O(O)P | aantal ruimten | omvang per ruimte | m2 totaal | Opmerkingen |
| VMBO JAAR 3-4 | | | | | | |
| THEORIE | | | | | | |
| Theorielokaal | 28 | 1 | 9 | 56 | 504 | 2 lokalen vast bekabelen i.v.m. examens D&P |
| Leerplein | | | 1 | 56 | 56 | |
| Leerlingwerkplekken | 6 | | 1 | 14 | 14 | ook in te zetten als zorglokaal |
| Berging leermiddelen | | | 1 | 6 | 6 | |
| SUBTOTAAL | | | | | 580 | |

| HBR | | | | | | |
|---------------------------|----|--|---|-----|------------|--|
| Horeca keuken/ bakkerij | 20 | | 1 | 112 | 112 | Videoverbinding tussen horeca keuken en restaurant |
| Winkel / restaurant / bar | | | 1 | 56 | 56 | |
| Gastentoilet | | | 1 | 3 | 3 | Evt. uit te voeren als invalidentoilet |
| Garderobe | | | 1 | 2 | 2 | |
| SUBTOTAAL | | | | | 173 | |

| Z&W | | | | | | |
|---------------------------------------|----|--|---|-----|------------|---|
| Praktijkpleinen Z&W (2 pleinen) | 26 | | 2 | 112 | 224 | |
| <i>Schoonheidsverzorging</i> | | | | | | 5 behandelstoelen |
| <i>Kapsalon</i> | | | | | | 8 kappersstoelen |
| <i>Haren wassen</i> | | | | | | 4 wasmeubels |
| <i>Instructiehoek</i> | 26 | | | | | leder praktijkplein heeft een instructiehoek. |
| <i>Ontvangstruimte/balie receptie</i> | | | | | | balie met 2 werkplekken |
| <i>Seniorenhoek</i> | | | | | | 2 bedden |
| <i>Ziekenkamer/seniorenwoning</i> | | | | | | 1 ziekenhuisbed |
| <i>Zorg Baby's</i> | | | | | | 3 praktijkplekken |
| <i>Een keukenblok</i> | | | | | | 4-6 kookplekken |
| Berging leermiddelen | | | 1 | 10 | 10 | |
| SUBTOTAAL | | | | | 234 | |

| Gedeeld Z&W, HBR, D&P | | | | | | |
|---------------------------------|-----------|----------|-----------|-----|------------|----------------|
| Klein keuken | 24 | | 1 | 112 | 112 | 24 kookplekken |
| Berging food | | | 1 | 12 | 12 | |
| Berging non-food | | | 1 | 12 | 12 | |
| Koel- en vriescel | | | 1 | 12 | 12 | |
| Spoelkeuken | | | 1 | 20 | 20 | |
| Office/ uitgifte | | | 1 | 10 | 10 | |
| Kleedruimten | 14 | | 4 | 16 | 64 | |
| Kleedruimte docenten | | 1 | 1 | 5 | 5 | |
| Strijk/wasruimte & linnenopslag | | | 1 | 12 | 12 | |
| SUBTOTAAL | 56 | 1 | 12 | | 259 | |

| D&P | | | | | | |
|--------------------------------------|----|---|---|-----|------------|-----------------------------|
| Praktijkplein D&P | 28 | 2 | 1 | 112 | 112 | |
| <i>Interieurontwerp & Design</i> | | | | | | |
| <i>Laser/snijmachine + afzuiging</i> | | | | | | |
| <i>2D/3D tekenen</i> | | | | | | |
| <i>Robotica, programmeren</i> | | | | | | |
| <i>Film</i> | | | | | | |
| <i>Organiseren evenementen</i> | | | | | | |
| Design & decoratie | 4 | 1 | 1 | 30 | 30 | Wordt ook gebruikt door BWI |
| Berging leermiddelen | | | 1 | 10 | 10 | |
| SUBTOTAAL | | | | | 152 | |

| PIE | | | | | | |
|--|----|---|---|-----|------------|--|
| Praktijkplein PIE | 46 | | 1 | 249 | 249 | |
| <i>Werkplekken elektrotechniek</i> | 20 | 2 | | 90 | | |
| <i>Werkplekken installatietechniek</i> | 20 | 2 | | 90 | | |
| <i>Elektrotechniek/installatietechniek</i> | | | | 45 | | |
| <i>Lascabines</i> | 5 | | | 15 | | |
| <i>Slijphok</i> | 1 | | | 9 | | |
| Onderbouw technieklokaal | 28 | 2 | 1 | 90 | 90 | |
| Machinale metaalbewerking | 8 | 1 | 1 | 60 | 60 | |
| Metaalberging | | | 1 | 15 | 15 | |
| Berging/magazijn gereedschap | | | 1 | 20 | 20 | |
| Berging/magazijn werkstukken | | | 1 | 20 | 20 | |
| SUBTOTAAL | | | | | 454 | |

| BWI | | | | | | |
|---|-------------|---------------|----------------|-------------------|-------------|--|
| Praktijkplein BWI | 28 | | 1 | 150 | 150 | |
| <i>Werkbanken</i> | 20 | 1 | | 90 | | |
| <i>Stelvloer</i> | 10 | 1 | | 60 | | |
| Machinale houtbewerking | 8 | 1 | 1 | 120 | 120 | |
| Houtstek | | | | 20 | 20 | |
| Berging/magazijn materialen | | | 1 | 30 | 30 | |
| Berging/magazijn werkstukken | | | 1 | 20 | 20 | |
| SUBTOTAAL | | | | | 340 | |
| Gedeeld PIE & BWI | | | | | | |
| Instructiehoek PIE & BWI | | | 1 | 90 | 90 | |
| Kleedruimte BWI & PIE | 14 | | 2 | 16 | 32 | |
| SUBTOTAAL | | | | | 122 | |
| ONDERSTEUNEND/PERSONEEL | | | | | | |
| Werkruimte teamleiders | | 1 | 1 | 12 | 12 | |
| Docentenwerkruimte | | 8 | 1 | 24 | 24 | Aanlandplek docenten |
| Spreekkamer (4 pers.) | 4 | | 2 | 10 | 20 | |
| Werkruimte zorgmdw | | 3 | 1 | 18 | 18 | Decaan, leerlingcoördinator, zorgcoördinator |
| Onderwijsassistent | 3 | 1 | 1 | 16 | 16 | Werkruimte met time-out voor leerlingen en balie aan leerplein-zijde |
| SUBTOTAAL | | | | | 90 | |
| SUBTOTAAL VMBO JAAR 3-4 | | | | | 2404 | |
| Omschrijving Ruimteprogramma | werkpl. LIn | werkpl. O(O)P | aantal ruimten | omvang per ruimte | m2 totaal | Opmerkingen |
| ONDERWIJSRUIMTEN LYCEUM HAVO/VWO | | | | | | |
| TALEN | | | | | | |
| Theorielokaal XL | 32 | 1 | 4 | 64 | 256 | 3 lokalen voor de talen en 1 lokaal voor mentoruren |
| leerplein | 32 | | 1 | 64 | 64 | |
| Leerlingwerkplekken | 6 | | 1 | 14 | 14 | ook in te zetten als zorglokaal |
| Berging leermiddelen | | | 1 | 6 | 6 | |
| SUBTOTAAL | | | | | 340 | |
| ZAAKVAKKEN | | | | | | |
| Theorielokaal XL | 32 | 1 | 4 | 64 | 256 | |
| Leerlingwerkplekken | 6 | | 1 | 14 | 14 | ook in te zetten als zorglokaal |
| Berging leermiddelen | | | 1 | 6 | 6 | |
| SUBTOTAAL | | | | | 276 | |
| ONDERSTEUNEND/PERSONEEL | | | | | | |
| Werkruimte teamleiders | | 1 | 1 | 12 | 12 | |
| Docentenwerkruimte | | 8 | 1 | 24 | 24 | Aanlandplek docenten |
| Spreekkamer (4 pers.) | 4 | | 2 | 10 | 20 | |
| Werkruimte zorgmdw | | 3 | 1 | 18 | 18 | Decaan, leerlingcoördinator, zorgcoördinator |
| Onderwijsassistent | 3 | 1 | 1 | 16 | 16 | Werkruimte met time-out voor leerlingen en balie aan leerplein-zijde |
| SUBTOTAAL | | | | | 90 | |
| SUBTOTAAL ONDERWIJSRUIMTEN LYCEUM HAVO/VWO | | | | | 706 | |

| Omschrijving Ruimteprogramma | werkpl. LIn | werkpl. O(O)P | aantal ruimten | omvang per ruimte | m2 totaal | Opmerkingen |
|--------------------------------------|-------------|---------------|----------------|-------------------|------------|---|
| BINAS + ICT | | | | | | |
| BINAS | | | | | | |
| Theorielokaal XL | 32 | 1 | 3 | 64 | 192 | |
| Middenruimte | | | 1 | 80 | 80 | Geschied voor twee klassen, vaste tafels. |
| Leerlingwerkplekken | 6 | | 1 | 14 | 14 | ook in te zetten als zorglokaal |
| Biologie Natuurkunde practicumlokaal | | | 1 | 70 | 70 | |
| Scheikunde practicumlokaal | | | 1 | 70 | 70 | |
| TOA ruimte | | | 1 | 56 | 56 | |
| Berging TOA ruimte | | | 2 | 28 | 56 | Geschied voor opstelplaats 5 karren |
| Berging leermiddelen | | | 1 | 10 | 10 | |
| SUBTOTAAL | | | | | 548 | |
| ICT | | | | | | |
| Lokaal ICT Lyceum | 32 | 1 | 1 | 70 | 70 | |
| 3D printruimte | | | 1 | 8 | 8 | |
| Berging leermiddelen | | | 1 | 10 | 10 | |
| SUBTOTAAL | | | | | 88 | |
| ONDERSTEUNEND/PERSONEEL | | | | | | |
| Docentenwerkruimte | | 6 | 1 | 20 | 20 | Aanlandplek docenten |
| Spreekkamer (4 pers.) | 4 | | 1 | 10 | 10 | |
| SUBTOTAAL | | | | | 30 | |
| SUBTOTAAL BINAS + ICT | | | | | 666 | |
| Omschrijving Ruimteprogramma | werkpl. LIn | werkpl. O(O)P | aantal ruimten | omvang per ruimte | m2 totaal | Opmerkingen |
| Expressieplein | | | | | | |
| Atelier | | 1 | 1 | 56 | 56 | Ook als les in te roosteren, indien nodig |
| Lokaal beeldende vorming | 32 | 1 | 2 | 70 | 140 | |
| Berging leerlingwerk | | | 1 | 20 | 20 | Tussen lokalen beeldende vorming in, uit beide lokalen bereikbaar |
| Berging materialen beeldende vorming | | | 1 | 20 | 20 | |
| Lokaal muziek | 32 | 1 | 1 | 80 | 80 | |
| Lokaal drama | 32 | 1 | 1 | 56 | 56 | Koppelen aan podium en aula |
| Muziekstudio | 2 | 1 | 2 | 10 | 20 | |
| Berging muziek/drama | | | 1 | 10 | 10 | |
| Techniek/handarbeid | 32 | 1 | 1 | 90 | 90 | |
| Machinerwerkplaats | | | 1 | 25 | 25 | |
| berging techniek | | | 1 | 10 | 10 | |
| SUBTOTAAL | | | | | 527 | |
| ONDERSTEUNEND/PERSONEEL | | | | | | |
| Docentenwerkruimte | | 6 | 1 | 20 | 20 | Aanlandplek docenten |
| SUBTOTAAL | | | | | 20 | |
| SUBTOTAAL expressieplein | | | | | 547 | |

| Omschrijving Ruimteprogramma | werkpl. LIn | werkpl. O(O)P | aantal ruimten | omvang per ruimte | m2 totaal | Opmerkingen |
|--|-------------|---------------|----------------|-------------------|------------|---|
| PRAKTIJKONDERWIJS | | | | | | |
| ONDERWIJS | | | | | | |
| Stamlokaal/theorielokaal | 15 | 1 | 5 | 56 | 280 | |
| Werkplekken leerlingen | 3 | | 5 | 8 | 40 | Als losse ruimte in lokaal |
| ATC ruimte | 15 | 1 | 1 | 56 | 56 | |
| Keuken | 10 | 1 | 1 | 56 | 56 | |
| Techniek/handarbeid | 15 | 1 | 1 | 56 | 56 | |
| Berging leermiddelen | | | 2 | 10 | 20 | |
| SUBTOTAAL | | | | | 508 | |
| ONDERSTEUNEND/PERSONEEL | | | | | | |
| Werkruimte teamleider zorg | | 1 | 1 | 12 | 12 | |
| Spreekruimte (6 pers.) | | 1 | 1 | 14 | 14 | |
| Personeelsruimte werken | | 6 | 1 | 20 | 20 | Aanlandplekken |
| Personeelsruimte pauzeren | | | 0 | | 0 | Pauzeren in personeelsruimte |
| SUBTOTAAL | | | | | 46 | |
| ONTMOETING/ALGEMEEN | | | | | | |
| Aula/pauzeruimte | | | 1 | 85 | 85 | |
| Entree en receptie | | | 1 | 20 | 20 | |
| Kluisjes & garderobe | | | 1 | 20 | 20 | 0,25 per leerling, uitgaande van 80 leerlingen |
| Conciërge PRO | | | 1 | 20 | 20 | |
| SUBTOTAAL | | | | | 145 | |
| SUBTOTAAL PRAKTIJKONDERWIJS | | | | | 699 | |
| ZORG EN ONDERSTEUNING | | | | | | |
| Externe zorg (GGD, jeugdzorg) | | | 1 | 16 | 16 | |
| Training ruimte | | | 1 | 24 | 24 | |
| Werkruimte zorg mdw. | | 3 | 1 | 16 | 16 | Orthopedagoog, psychisch diagnostisch mdw, RT, ambulante begeleider |
| Rebound lokaal | 8 | 1 | 1 | 24 | 24 | 6 reguliere werkplekken lIn en 2 vaste afgeschermd plekken |
| Dyslexie lokaal | | | 1 | 16 | 16 | Bij mediatheek/bibliotheek |
| Spreekruimte (6 pers.) | 6 | | 1 | 14 | 14 | |
| Spreekruimte (4 pers.) | 4 | | 1 | 10 | 10 | |
| SUBTOTAAL ZORG EN ONDERSTEUNING | | | | | 120 | |

| STAFRUIMTEN | | | | | | |
|---|--|----|------|-----|---------------|--|
| Bestuurder/ flexkantoor | | 1 | 1 | 16 | 16 | Incl. overlegtafel kleine groep personen |
| Directeur onderwijs/ flexkantoor | | 1 | 1 | 16 | 16 | Incl. overlegtafel kleine groep personen |
| Teamleider kantoor | | | | | | Decentraal op de clusters |
| Management secretariaat | | 2 | 1 | 14 | 14 | |
| Vergaderruimte (10 pers.) | | | 1 | 24 | 24 | |
| Spreekruimte (4 pers.) | | | 4 | 12 | 48 | Twee nabij entree, twee bij werkplekken OOP |
| Kolfruite / EHBO | | | 1 | 12 | 12 | |
| Personeelskamer | | | 1 | 80 | 80 | |
| Receptie (frontoffice) | | 4 | 1 | 20 | 20 | Receptionist, administratie, ICT, conciërge |
| Conciërge werkruimte | | | 1 | 15 | 15 | |
| Repro en werkplaats conciërge | | | 1 | 20 | 20 | incl. berging |
| Diverse OOP werkplekken - nader op te delen in werkruimten | | 11 | 1 | 75 | 75 | Facilitair, P&O, financieel, PR, roostermakers |
| Centraal magazijn | | | 1 | 40 | 40 | |
| Opslag systeembeheer ICT | | | 1 | 20 | 20 | |
| Serverruimte | | | 1 | 10 | 10 | |
| SUBTOTAAL DIRECTIE- / STAFRUIMTEN | | | | | 410 | |
| ALGEMENE RUIMTEN/ NEVENRUIMTE | | | | | | |
| Aula | | | 1 | 700 | 700 | Gescheiden pauze voor brugklassen. |
| Podium | | | 1 | 40 | 40 | |
| Mediateek/bibliotheek | | | 1 | 100 | 100 | |
| Keuken incl. uitgiftebalie | | | 1 | 80 | 0 | Horecakeuken HBR |
| Kluisjes leerlingen | | | 1150 | 0 | 115 | 0,1 per leerling > 1150 leerlingen excl. PRO |
| SUBTOTAAL ALGEMENE RUIMTEN / NEVENRUIMTEN | | | | | 955 | |
| TOTAAL FUNCTIONEEL NUTTIG VLOEROPPERVLAK | | | | | 7675 | |
| OVERIGE RUIMTEN | | | | | | |
| Entreehal | | | 1 | 25 | 25 | |
| Leerlingentoiletten (1 per 30 l) | | | 42 | 2,5 | 105 | |
| Mindervalde toilet (tevens personeelstoilet) | | | 2 | 5 | 10 | |
| Personeelstoiletten (1 per 20 pers) | | | 6 | 3 | 18 | |
| Douche/kleedruimte personeel | | | 0 | | 0 | |
| Werkkast schoonmaakmachine | | | 1 | 10 | 10 | |
| Werkkast schoonmaak | | | 4 | 4 | 16 | |
| Patchkasten | | | 4 | 2 | 8 | |
| Technische ruimte | | | 4% | | 307 | |
| Verkeersruimte (horizontaal en verticaal) | | | 16% | | 1228 | |
| Lift | | | 1 | 5 | 5 | |
| SUBTOTAAL OVERIGE RUIMTEN | | | | | 1732 | |
| TOTAAL NETTO VLOEROPPERVLAK | | | | | 9407 | |
| Tarra: constructie, wanddikte, schachten etc | | | 15% | | 1411 | |
| TOTAAL BRUTO VLOEROPPERVLAK | | | | | 10.818 | |
| bruto/netto verhouding | | | | | 1,41 | |
| Normatief Vloeroppervlakte | | | | | 10.815 | |
| Nog her te verdelen metrage over het programma naar inzicht | | | | | -3 | |

| Omschrijving Ruimteprogramma | werkpl. LIn | werkpl. OOP | aantal ruimten | omvang per ruimte | m2 totaal |
|---|-------------|-------------|----------------|-------------------|--------------|
| GYMNASTIEK | | | | | |
| Berging | | | 2 | 45 | 90 |
| Kleedruimte jongens | | | 2 | 25 | 50 |
| Douche / wasruimte jongens | | | 2 | 4 | 8 |
| Toiletten jongens | | | 2 | 2 | 4 |
| Kleedruimte meisjes | | | 2 | 25 | 50 |
| Douche / wasruimte meisjes | | | 2 | 4 | 8 |
| Toiletten meisjes | | | 2 | 2 | 4 |
| Was- / toilet- / doucheruimte docent | | | 1 | 4 | 4 |
| Werkruimte docenten | | | 1 | 8 | 8 |
| Verkeersruimte horizontaal | | | 1 | 20 | 20 |
| Technische ruimte / werkkast schoonmaak | | | 1 | 8 | 8 |
| Mindervalidetoilet | | | 1 | 6 | 6 |
| Zaal | | | 2 | 308 | 616 |
| Entree | | | 1 | 10 | 10 |
| Buitenberging | | | 1 | 20 | 20 |
| SUBTOTAAL GYMNASTIEK | | 0 | 10 | | 906 |
| TOTAAL NETTO VLOEROPPERVLAK | | | | | 906 |
| Constructie, wanddikte, schachten etc (13%) | | | | | 118 |
| TOTAAL BRUTO VLOEROPPERVLAK | | | | | 1.024 |

Colofon

Uitgave: HEVO B.V.
 Datum: 2 november 2022
 Auteur(s): de heer ir. G.P. Jacobs - HEVO B.V.
 mevrouw ir. L. Geertsma - HEVO B.V.
 mevrouw I. van de Craats MSc - HEVO B.V.

Contact

Statenlaan 8 Postbus 70501
 5223 LA 's-Hertogenbosch 5201 CB 's-Hertogenbosch

T +31 (0)73 6 409 409
 info@hevo.nl

www.hevo.nl

Niets uit deze uitgave mag zonder uitdrukkelijke schriftelijke toestemming van HEVO B.V. worden gekopieerd, noch aan derden ter inzage worden gegeven